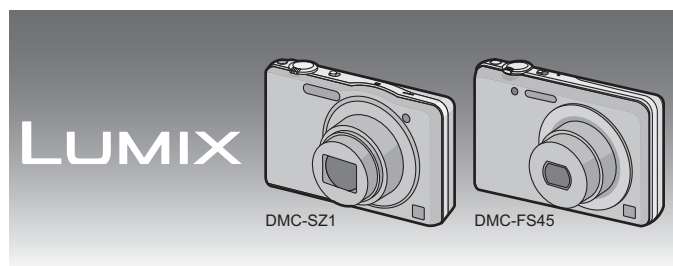




Panasonic®

Основні інструкція з експлуатації Цифрова фотокамера

Модель № **DMC-SZ1**
DMC-FS45



Перед використанням повністю прочитайте інструкції.



Більш детальні інструкції з експлуатації камери наведено у документі "Інструкції з експлуатації для додаткових функцій (формат PDF)", який є на компакт-диску з комплекту. Щоб прочитати цей документ, вставте диск у ПК.



EE

VQT3Z43
F1211MR0

Confidential until
2012/3/1

Шановний покупець!

Користуючись нагодою, ми хочемо подякувати вам за придбання цифрової камери Panasonic. Будь ласка, уважно прочитайте цю інструкцію з експлуатації та тримайте її під рукою для майбутніх довідок. Будь ласка, майте на увазі, що дійсні регулятори та компоненти, пункти меню та ін. вашої цифрової камери можуть виглядати дещо відмінно від тих, що показані на ілюстраціях в цій інструкції з експлуатації.

Старанно дотримуйтесь законів щодо авторського права.

• Запис із попередньо записаних відеокасет або дисків, а також інших друкованих або телерадіоматеріалів з метою, відмінною від вашого особистого користування, може бути порушенням закону про авторські права. Навіть з метою вашого особистого користування запис певного матеріалу може бути обмеженим.

Інформація для вашої безпеки

ПОПЕРЕДЖЕННЯ:

Для запобігання пожежі, ураження електричним струмом чи пошкодження виробу:

- Не піддавайте пристрій впливові дощу, вологи, крапель.
- Не ставте на пристрій речі, наповнені рідиною, наприклад вази.
- Використовуйте тільки рекомендоване приладдя.
- Не знімайте кришки.
- Не ремонтуйте пристрій самостійно. Довірте обслуговування кваліфікованому персоналові.

Мережна розетка має знаходитись поблизу обладнання і бути легкодоступною.

■ Ідентифікаційне маркування виробу

Виріб	Місцезнаходження
Цифрова фотокамера	Унизу

■ Про батарейний блок

УВАГА

- У випадку некоректної заміни елемента живлення існує ризик вибуху. Використовуйте для заміни лише рекомендовані типи елементів живлення.
- Щодо утилізації елементів живлення зверніться до місцевих органів влади або дилера за інформацією щодо правильного способу утилізації.

- Не нагрівати, оберегати від вогню.
- Не залишайте елемент(и) живлення в автомобілі під прямими сонячними променями впродовж тривалого часу при зачинених дверях та вікнах.

Попередження

Небезпека пожежі, вибуху й опіків. Не розбирайте, не нагрівайте до температури понад 60 °C і не спалюйте.

■ Адаптер змінного струму (постачається в комплекті)

УВАГА!

Для запобігання пожежі, ураження електричним струмом чи пошкодження виробу:

- Не встановлюйте і не розміщуйте цей пристрій у обмеженому просторі: на книжкових полицях, вбудованих шафах та ін. Переконайтеся, що пристрій добре вентилюється.
- Не загороджуйте вентиляційні отвори газетами, скатертинами, завісками та подібними предметами.
- Не ставте джерела відкритого полум'я, наприклад запалені свічки, на апарат.

- При підключеному адаптері змінного струму пристрій знаходиться в режимі очікування. Первісний контур завжди "працює", якщо адаптер змінного струму підключений до електричної розетки.

■ Запобіжні заходи щодо використання

- Не використовуйте жодних інших кабелів USB, крім того, що входить до комплекту поставки.
- Не використовуйте жодних інших АВ кабелів, крім того, що входить до комплекту поставки.

Тримайте цей пристрій якомога далі від електромагнітного обладнання (наприклад, мікрохвильових печей, телевізорів, відеоігор тощо).

- Якщо цей пристрій використовується, знаходячись зверху або поблизу телевізора, знімки та/або звук на цьому пристрої можуть погіршитися внаслідок випромінювання електромагнітних хвиль.
- Не використовуйте цей пристрій поблизу мобільних телефонів, оскільки це може спричинити перешкоди, які негативно впливатимуть на зображення та/або звук.
- Записні дані можуть бути ушкоджені, або знімки зіпсовані внаслідок впливу сильних магнітних полів, створених динаміками або великими двигунами.
- Електромагнітне випромінювання, яке генерується мікропроцесорами, може негативно впливати на цей пристрій, спотворюючи зображення та/або звук.
- Якщо на цей пристрій негативно впливає електромагнітне обладнання, і він більше не працює належним чином, вимкніть цей пристрій і вийміть акумулятор або відключіть адаптер змінного струму (постачається в комплекті)/адаптер змінного струму (DMW-AC5G: використовується тільки для демонстрації в магазині). Потім знову вставте акумулятор або повторно підключіть адаптер змінного струму та ввімкніть цей пристрій.

Не використовуйте цей пристрій біля радіопередавачів або високовольтних ліній.

- Якщо ви виконуєте зйомку біля радіопередавачів або високовольтних ліній, на записані зображення та/або звук можуть накладатися перешкоди.

-За наявності цього знаку-

Інформація щодо утилізації в країнах, які не входять в Європейський Союз

Даний символ дійсний тільки на території Європейського Союзу.

При потребі утилізації даного виробу зверніться до місцевого керівництва або дилера щодо правильного методу її здійснення.



Декларація про Відповідність

Вимогам Технічного Регламенту Обмеження Використання деяких Небезпечних Речовин в електричному та електронному обладнанні (затвердженого Постановою №1057 Кабінету Міністрів України)

Виріб відповідає вимогам Технічного Регламенту Обмеження Використання деяких Небезпечних Речовин в електричному та електронному обладнанні (ТР ОБНР).

Вміст небезпечних речовин у випадках, не обумовлених в Додатку №2 ТР ОБНР, :

- 1 свинець(Pb) – не перевищує 0,1 % ваги речовини або в концентрації до 1000 частин на мільйон;
- 2 кадмій (Cd)– не перевищує 0,01 % ваги речовини або в концентрації до 100 частин на мільйон;
- 3 ртуть(Hg) – не перевищує 0,1 % ваги речовини або в концентрації до 1000 частин на мільйон;
- 4 шестивалентний хром (Cr⁶⁺) – не перевищує 0,1 % ваги речовини або в концентрації до 1000 частин на мільйон;
- 5 полібромбіфеноли (PBВ) – не перевищує 0,1 % ваги речовини або в концентрації до 1000 частин на мільйон;
- 6 полібромдефенілові ефіри (PBDE) – не перевищує 0,1 % ваги речовини або в концентрації до 1000 частин на мільйон.

Содержание

Інформація для вашої безпеки	2
Перед використанням	6
Стандартне приладдя	7
Назви компонентів	8
Встановлення та виймання картки (постачається окремо)/батареї	10
Зарядження батареї	11
Послідовність дій	12
Читання інструкції з експлуатації (формат PDF).....	13
Встановлення програмного забезпечення, що входить до комплекту поставки	14
Технічні характеристики	15

- Будь ласка, зауважте, що дійсні регулятори, компоненти, пункти меню та інша інформація про вашу цифрову камеру може відрізнятися від ілюстрацій і екранів у цьому посібнику. Якщо дія чи інша інформація більш-менш схожі між моделями, для інструкцій у цьому посібнику в якості прикладу використовується **DMC-SZ1**.
- Дії, процедури або функції, які значно відрізняються поміж моделями, вказуються окремо, разом із відповідним номером моделі.

наприк **DMC-SZ1**
лад: **DMC-FS45**

Перед використанням

■ Обережне поводження з камерою

- Сильна вібрація, удар або тиск можуть зашкодити апарату.
- Ця камера не є пило-, бризко- чи водонепроникною.
Не використовуйте камеру в місцях, де багато пилу, води, піску тощо.


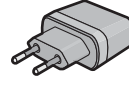




■ Про конденсацію (Якщо на об'єктиві утворився конденсат)

- Конденсація має місце, коли змінюється температура навколишнього середовища або вологість. Пам'ятайте про конденсацію, оскільки вона викликає плями на об'єктиві, цвіль та несправність камери.
- При утворенні конденсату вимкніть камеру та залиште її приблизно на 2 години. Волога зникне природнім шляхом, коли температура камери стане близькою до температури оточуючого середовища.

Стандартне приладдя

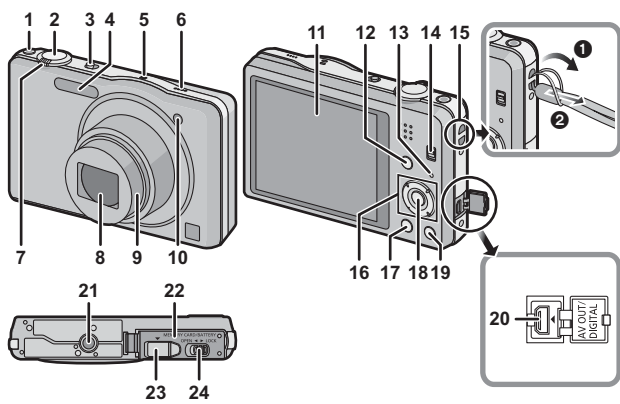
Перед використанням камери перевірте наявність всіх приладь.
Номери виробів правильні за станом на січня 2012 р. Вони можуть змінюватися.

- 1 Батарейний блок
(В тексті позначається як **аккумуляторний комплект** або **аккумулятор**)
Зарядіть акумулятор перед використанням.
 - 2 Адаптер змінного струму
 - 3 З'єднувальний кабель USB
 - 4 Аудіо-відео кабель (AV)
 - 5 CD-ROM
 - Програмне забезпечення
 - Інструкції з експлуатації для додаткових функцій
 Встановіть на свій ПК перед використанням.
 - 6 Наручний ремінець
- Картка пам'яті SD, картка пам'яті SDHC і картка пам'яті SDXC позначаються в тексті словом **картка**.
 - **Картка постачається окремо. Можна записувати або відтворювати знімки за допомогою вбудованої пам'яті, не використовуючи картку.**
 - Якщо ви втратите прикладені приладдя, зверніться до дилера або до вашого найближчого сервісного центру. (Ви можете придбати приладдя окремо.)

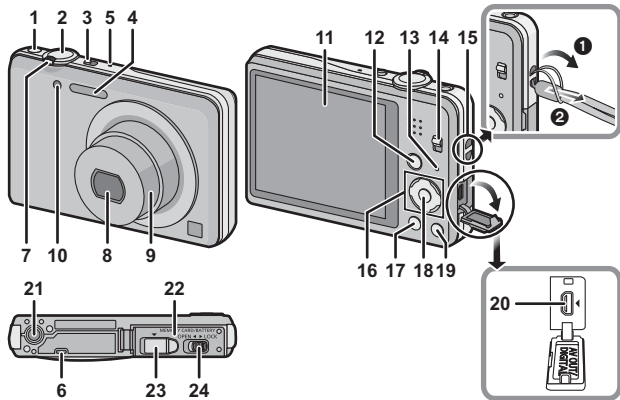
1  DMW-BCK7E	2  VSK0772
3 	DMC-SZ1 K1HY08YY0025 DMC-FS45 K1HY08YY0015
4 	DMC-SZ1 K1HY08YY0026 DMC-FS45 K1HY08YY0016
5  VFF0943	6  VFC4297

Назви компонентів

DMC-SZ1



DMC-FS45



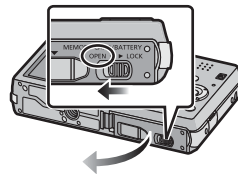
- 1 Кнопка відео
- 2 Кнопка затвора
- 3 Вимикач камери ВКЛ/ВИКЛ
- 4 Спалах
- 5 Мікрофон
- 6 Динамік
 - Стежте за тим, щоб не затуляти динамік пальцями. Якщо його затулити, звук може бути гірше чути.
- 7 Важіль трансформатора
- 8 Об'єктив
- 9 Корпус об'єктива
- 10 Індикатор автоматичного таймера
- Допоміжна лампа AF
- 11 РКД монітор
- 12 Кнопка [MODE]
- 13 Індикатор зарядження
- 14 Перемикач REC/PLAY
- 15 Петелька ремінця
 - При використанні камери обов'язково приєднайте ремінець, щоб не впустити її.
- 16 Кнопки керування курсором
- 17 Кнопка [DISP.]
- 18 Кнопка [MENU/SET]
- 19 Кнопка [Q.MENU]/Видалення/Скасування
- 20 Гніздо [AV OUT/DIGITAL]
- 21 Гніздо штатива
- 22 Дверцята відсіку картки/акумулятора
- 23 Кришка перехідника постійного струму
- Тільки для реклами в магазині**
 - При використанні адаптера змінного струму обов'язково використовуйте перехідник постійного струму Panasonic (DMW-DCC10: тільки для реклами в магазині) та адаптер змінного струму (DMW-AC5G: тільки для реклами в магазині).
 - Завжди використовуйте справжній адаптер змінного струму Panasonic (DMW-AC5G: тільки для реклами в магазині).
- 24 Важілець вилучення

Встановлення та виймання картки (постачається окремо)/батареї

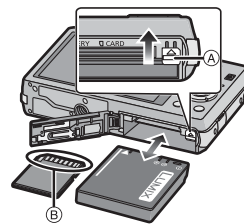
- Перевірте, чи вимкнено камеру.
- Ми рекомендуємо використовувати картку Panasonic.

1 Зсуньте важілець вилучення у напрямку стрілки і відкрийте дверку картки/батареї.

- Завжди використовуйте справжні батареї Panasonic (DMW-BSK7E).
- У разі використання інших батарей ми не можемо гарантувати якісну роботу цього виробу.



2 Акумуляторна батарея: уважно вставте, дотримуючись напрямку батареї, до її фіксації в гнізді, після цього перевірте, що вона надійно утримується важелем **A**. Потягніть за важіль **A** в напрямку стрілки, щоб вийняти акумуляторну батарею.

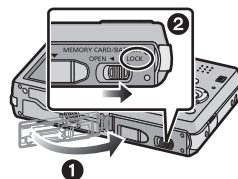


Картка: надійно вставте картку до її фіксації, уважно перевіривши якою стороною її вставляти.

Щоб вийняти картку, початку натисніть на неї, звільнивши її, а потім потягніть її догори.

B: Не торкайтесь до клем підключення картки.

3 **1**: Закрийте дверку картки/батареї.
2: Зсуньте важілець вилучення у напрямку, позначеному стрілкою.



Примітка

- Тримайте картку пам'яті у недоступному для дітей місці, щоб вони випадково її не проковтнули.

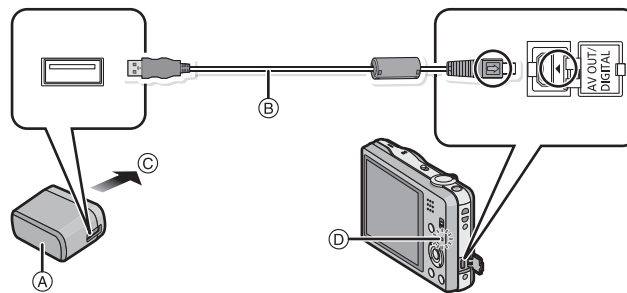
Зарядження батареї

Використовуйте спеціальний адаптер змінного струму (входить до комплекту постачання), з'єднувальний USB-кабель (входить до комплекту постачання) й акумулятор.

- Камера продається з незарядженою батареєю. Зарядіть батарею перед користуванням.
- Зарядіть акумулятор з використанням адаптера змінного струму (входить до комплекту поставки) у приміщенні. (10 °C до 30 °C).

- Заряджайте акумулятор, тільки якщо він встановлений у камеру.
- Перевірте, чи вимкнено камеру.

З'єднайте адаптер змінного струму **(A)** (входить до комплекту поставки) і цю камеру з'єднувальним USB-кабелем **(B)** (входить до комплекту поставки) та увімкніть адаптер змінного струму **(A)** (входить до комплекту поставки) в електричну розетку.



© В електричну розетку

- Не використовуйте жодних інших з'єднувальних кабелів USB, крім того, що входить до комплекту поставки. Використання інших кабелів, окрім з'єднувального кабелю USB, який входить до комплекту поставки, може призвести до несправності.
- Використовуйте тільки адаптер змінного струму, який входить до комплекту поставки.
- Акумулятор може повторно заряджатися приблизно 500 разів.

■ Про індикатор зарядження (D)

Увімкнуто: Зарядний пристрій.

Вимкнуто: Зарядження завершено. (Час зарядження: близько 150 хв)

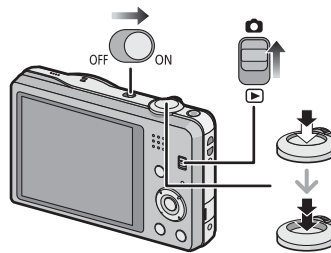
■ Акумулятори, які можна використовувати з цією камерою
З цією камерою можна використовувати акумулятор DMW-BCK7E.

Послідовність дій

1 Перемикніть перемикач REC/PLAY на [ON] і увімкніть камеру.

- На момент постачання камери годинник не виставлено. Встановіть дату й час перед використанням камери.

2 Натисніть кнопку затвора наполовину і потім для зйомки натисніть її повністю.



■ Вибір режиму запису

Натисніть [MODE] для вибору режиму запису.

[A]: Виконання знімків із автоматичними настройками.

[C]: Виконання знімків із вашими власними настройками.

[M]: Виконання знімків із ефектом діорами (також відомий як фокусування з нахилом і зміщенням, Tilt-Shift).

[SCN]: Виконання знімків згідно зі сценою.

■ Запис відео

Почніть запис, натиснувши кнопку відео.

- Щоб припинити запис, натисніть кнопку відео ще раз.

- Максимальний неперервний час запису відео становить 29 хвилин 59 секунд. Крім того, розмір відео з безперервним записом становить до 4 ГБ. На екрані постійно відображається максимальний доступний час запису.

■ Налаштування меню

Натисніть [MENU/SET] для відображення екрана меню для зміни функцій запису, настройок камери та інших налаштувань.

■ Відтворення знімків ([Normal Play])

Перемикніть перемикач REC/PLAY до [PLAY].

- Натисніть ◀ чи ▶ для вибору знімка.

■ Видалення знімків

Виберіть потрібний знімок, а потім натисніть [DEL/↵].

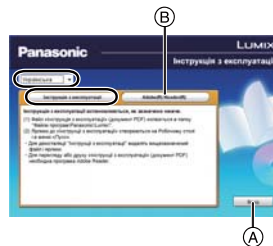
- Відобразиться екран підтвердження. Знімок видаляється при виборі [Yes].

Читання інструкції з експлуатації (формат PDF)

Більш детальні інструкції з експлуатації камери наведено у документі "Інструкції з експлуатації для додаткових функцій (формат PDF)", який є на компакт-диску з комплекту. Щоб прочитати цей документ, вставте диск у ПК.

■ Для Windows

- 1** Увімкніть ПК і вставте компакт-диск, що містить інструкцію з експлуатації (постачається в комплекті).
- 2** Натисніть на [Інструкція з експлуатації].
- 3** Виберіть потрібну мову і потім клацніть [Інструкція з експлуатації] для встановлення.
Ⓐ Для повернення до меню встановлення.
- 4** Двічі клацніть значок ярлика "Інструкція з експлуатації" на робочому столі.



■ Якщо не відкривається інструкція з експлуатації (формат PDF)

Для перегляду і друку інструкції з експлуатації (формат PDF) потрібна програма Adobe Acrobat Reader 5.0 чи пізнішої версії або програма Adobe Reader 7.0 чи пізнішої версії.

Вставте компакт-диск, що містить інструкцію з експлуатації (постачається в комплекті), клацніть Ⓑ і потім дотримуйтеся повідомлень на екрані для встановлення.

(Сумісні ОС: Windows XP SP3/Windows Vista SP2/Windows 7)

- Завантажити та встановити версію Adobe Reader для вашої операційної системи можна з наступного веб-сайту.
<http://get.adobe.com/reader/otherversions/>

Встановлення програмного забезпечення, що входить до комплекту поставки

- CD-ROM комплекту поставки включає наступні програми.
 - PHOTOfunSTUDIO 8.0 SE (Windows XP/Vista/7)
 - LoiLoScore: повнофункціональна пробна версія на 30 днів (Windows XP/Vista/7)
- Перш ніж вставити компакт-диск, закрийте всі працюючі програми.

1 Перевірте середовище свого ПК.

• Робоче середовище "PHOTOfunSTUDIO 8.0 SE"

– ОС:

Windows® XP (32біт) SP3, Windows Vista® (32біт) SP2,

Windows® 7 (32біт/64біт) або SP1

– CPU:

Pentium® III 500 МГц чи вище (Windows® XP),

Pentium® III 800 МГц чи вище (Windows Vista®),

Pentium® III 1 ГГц чи вище (Windows® 7)

– Дисплей:

1024×768 пікселів чи більше (рекомендується 1920×1080 пікселів чи більше)

– ОЗП:

512 МБ чи більше (Windows® XP/Windows Vista®),

1 ГБ чи більше (Windows® 7 32біт),

2 ГБ чи більше (Windows® 7 64біт)

– Вільне місце на жорсткому диску:

450 МБ або більше для встановлення програмного забезпечення

- Детальніше про робоче середовище див. посібник з експлуатації "PHOTOfunSTUDIO" (PDF).

2 Вставте CD-ROM програмним забезпеченням з комплекту поставки.

- Після того як диск CD-ROM вставлено, запуститься меню встановлення.

3 Натисніть [Програми] в меню встановлення.

4 Натисніть [Recommended Installation].

- Встановіть програмне забезпечення відповідно до повідомлень, які будуть з'являтися на екрані.

Примітка

- Установиться програмне забезпечення, сумісне з вашим ПК.
- "PHOTOfunSTUDIO" не сумісне з Mac.

Технічні характеристики

Цифровий фотоапарат:

Інформація для вашої безпеки

Джерело живлення:	5,1 В постійного струму
Споживання електроенергії:	1,3 Вт (під час запису) 0,6 Вт (під час відтворення)

Кількість ефективних пікселів камери	16.100.000 пікселів
Датчик зображення	1/2,33" CCD, загальна кількість пікселів 16.600.000 , основний світлофільтр
Об'єктив	DMC-SZ1 Оптичний трансфокатор 10×, f=4,5 мм до 45 мм (еквівалент для фотокамери з плівкою шириною 35 мм: 25 мм до 250 мм)/F3.1 (в режимі широкоекранного об'єктива) до F5.9 (в режимі телеоб'єктива)
	DMC-FS45 Оптичний трансфокатор 5×, f=4,3 мм до 21,5 мм (еквівалент для фотокамери з плівкою шириною 35 мм: 24 мм до 120 мм)/F2.5 (в режимі широкоекранного об'єктива) до F6.4 (в режимі телеоб'єктива)

Стабілізатор зображення	Оптичний метод	
Діапазон фокусування	Нормальний	DMC-SZ1 50 см (ширококутний режим)/1,5 м (телережим) до ∞ (9× — від 2 м до ∞)
		DMC-FS45 50 см (ширококутний режим)/1 м (телережим) до ∞
	Режим Макро/Інтелектуальний автоматичний/Відео	DMC-SZ1 5 см (ширококутний режим)/1,5 м (телережим) до ∞ (9× — від 2 м до ∞)
		DMC-FS45 5 см (ширококутний режим)/1 м (телережим) до ∞ (9× — від 2 м до ∞)
Режим сцени	Вищевказані настройки можуть відрізнятися.	
Затвор	Електронний затвор+Механічний затвор	
Мінімальне освітлення	DMC-SZ1 Прибл. 10 лк (коли використовується "і-недостатне освітлення", швидкість затвора становить 1/25 секунди)	
	DMC-FS45 Прибл. 8 лк (коли використовується "і-недостатне освітлення", швидкість затвора становить 1/25 секунди)	
Швидкість затвора	8 секунд до 1/1600 секунди	
Експозиція (АЕ)	Авто (Програма АЕ)	
Режим вимірювання	Багатократний	
РКД монітор	3,0" TFT-монітор РКД (4:3) (Прибл. 230.000 точок) (коефіцієнт поля зору близько 100%)	
Мікрофон	Монофонічний	
Динамік	Монофонічний	
Носій інформації	Вбудована пам'ять (прибл. 70 МБ)/Картка пам'яті SD/ Картка пам'яті SDHC/Картка пам'яті SDXC	

Формат файлів, що записуються	
Фотознімок	JPEG (базується на "Design rule for Camera File system", базується на стандарті "Exif 2.3")/ відповідний до DPOF
Відеокадри	MP4
Формат стиснення аудіо	AAC
Інтерфейс	
Цифровий	"USB 2.0" (висока швидкість)
Аналоговий відео	NTSC/PAL Складений (Переключається за допомогою меню)
Аудіо	Лінійний аудіовихід (монофонічний)
Підключення зовнішніх пристроїв	
[AV OUT/DIGITAL]	Спеціальне гніздо (8 контактів)
[HDMI]	Роз'єм HDMI-міні тип C
Габарити (без урахування частини, що виступає)	DMC-SZ1 Приблизно 99,0 мм (Ш)×59,4 мм (В)×21,0 мм (Г) DMC-FS45 Приблизно 96,0 мм (Ш)×57,1 мм (В)×19,4 мм (Г)
Маса	DMC-SZ1 Прибл. 133 г (з карткою пам'яті та батареєю) Прибл. 116 г (без картки пам'яті та батарей) DMC-FS45 Прибл. 123 г (з карткою пам'яті та батареєю) Прибл. 106 г (без картки пам'яті та батарей)
Робоча температура	0 °C до 40 °C
Робоча вологість	від 10%RH до 80%RH

Адаптер змінного струму (Panasonic VSK0772):


Інформація для вашої безпеки

Вхід:	~ 110 В до 240 В, 50/60 Гц, 0,2 А
Вихід:	--- 5 В 800 мА

Батарейний блок (літєво-іонний) (Panasonic DMW-BSK7E):

Інформація для вашої безпеки

Напруга/ємність:	3,6 В/680 мА-г
-------------------------	----------------

<ul style="list-style-type: none">• Логотип SDXC є товарним знаком SD-3C, LLC.• Логотипи QuickTime та QuickTime є торговими марками або зареєстрованими торговими марками Apple Inc., які використовуються за ліцензіями.• Mac і Mac OS є товарними знаками Apple Inc., зареєстрованими в США та інших країнах.• Windows та Windows Vista є зареєстрованими товарними знаками або товарними знаками Microsoft Corporation у Сполучених Штатах та/або інших країнах.• У цьому виробі використовується "DynaFont" розробки DynaComware Corporation. DynaFont є зареєстрованим товарним знаком DynaComware Taiwan Inc.• Інші назви систем і продукції, що містяться в даній інструкції з експлуатації, зазвичай є зареєстрованими товарними знаками або товарними знаками їх відповідних розробників. <p>Цей продукт випускається по ліцензії згідно з патентним портфелем AVC для особистого та некомерційного використання споживачем з метою (i) кодування відеозаписів відповідно до стандарту AVC ("Відео AVC") і/або (ii) декодування відеозаписів AVC, закодованих споживачем під час особистої некомерційної діяльності і/або отриманих від провайдера відеоінформації, який має дозвіл надавати відеозаписи AVC. Використання з будь-якою іншою метою, безпосередньо чи побічно, не дозволяється. За додатковою інформацією звертайтеся у компанію MPEG LA, LLC. Див. http://www.mpegla.com.</p>	
---	---

Информационный центр Panasonic
Для звонков из Москвы: +7 (495) 725-05-65
Бесплатный звонок по России: 8-800-200-21-00

Инфармацыйны цэнтр Panasonic
Для фіксаванай сувязі званок па тэрыторыі Беларусі бясплатны.
Бесплатный звонок со стационарных телефонов из Белоруссии: 8-820-007-1-21-00

Информацийний центр Panasonic
Міжнародні дзвінки та дзвінки із Києва: +380-44-490-38-98
Безкоштовні дзвінки зі стаціонарних телефонів у межах України: 0-800-309-880

Panasonic ақпараттық орталығы
Қазақстан мен Орта Азиядан қоңырау шалу үшін.
Для звонков из Казахстана и Центральной Азии: +7 (7272) 98-09-09

Panasonic Corporation

Web Site: <http://panasonic.net>

© Panasonic Corporation 2012