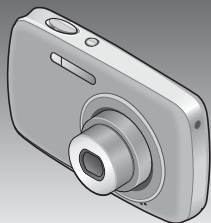


Panasonic®

Основні інструкція з експлуатації Цифрова фотокамера

Модель № **DMC-S3**
DMC-S1

LUMIX



Перед використанням, будь ласка,
повністю прочитайте ці інструкції.

Детальніша інформація щодо експлуатації цієї камери міститься в „Інструкції з експлуатації для додаткових функцій (формат PDF)“ на компакт-диску з комплекту. Встановіть його на ПК та прочитайте.



Шановний користувач!

Користуючись нагодою, дякуємо вам за придбання даної цифрової камери Panasonic. Прочитайте, будь ласка, уважно дану інструкцію з експлуатації та збережіть її для майбутньої довідки. Зверніть увагу на те, що реальні елементи керування та компоненти, елементи меню тощо у Вашій цифровій камері можуть виглядати інакше, ніж ті, що наведені на малюнках у цих інструкціях з експлуатації.

Обов'язково дотримуйтесь закону про авторське право.

- Запис із попередньо записаних магнітних стрічок або дисків, а також друкованих або теле- радіо матеріалів із метою, відмінною від вашого особистого використання, може бути порушенням закону про авторське право. Навіть при використанні камери з особистою метою зйомка певних матеріалів може бути заборонена.

Інформація для вашої безпеки

УВАГА!

ЗАРАДИ УНИКНЕННЯ РИЗИКУ ВИНИКНЕННЯ ПОЖЕЖІ, УРАЖЕННЯ ЕЛЕКТРИЧНИМ СТРУМОМ АБО ПОШКОДЖЕННЯ ВИРОБУ:

- **ЗАПОБІГАЙТЕ ПОТРАПЛЯННЮ НА ПРИСТРІЙ ДОЩОВИХ КРАПЕЛЬ, ВОЛОГИ АБО БРИЗОК ТА НЕ СТАВТЕ НА ПРИСТРІЙ ПРЕДМЕТИ, НАПОВНЕНІ ВОДОЮ, НАПРИКЛАД, ВАЗИ.**
- **ВИКОРИСТОВУЙТЕ ТІЛЬКИ РЕКОМЕНДОВАНЕ ПРИЛАДДЯ.**
- **НЕ ЗНИМАЙТЕ КРИШКУ (ЧИ ЗАДНЮ ПАНЕЛЬ); ВСЕРЕДИНИ НЕМАЄ ДЕТАЛЕЙ, ЯКІ ПОТРЕБУЮТЬ ОБСЛУГОВУВАННЯ КОРИСТУВАЧЕМ. ДОВІРЯЙТЕ РОБОТИ З РЕМОНТУ ТА ОБСЛУГОВУВАННЯ ТІЛЬКИ КВАЛІФІКОВАНИМ СПЕЦІАЛІСТАМ.**

МЕРЕЖНА РОЗЕТКА МАЄ БУТИ ВСТАНОВЛЕНА ПОБЛІЗУ ОБЛАДНАННЯ ТА МАЄ БУТИ ЛЕГКОДОСТУПНОЮ.

■ Ідентифікаційне маркування пристрою

Пристрій	Розташування
Цифрова фотокамера	Нижня панель
Зарядний пристрій для акумулятора	Нижня панель

■ Інформація про акумулятор

УВАГА

Якщо батарейка встановлена неправильно, існує небезпека вибуху. Замінюйте її тільки на аналогічну батарейку або батарейку подібного типу, відповідно до рекомендацій виробника обладнання. Використані батарейки утилізуйте згідно з інструкціями компанії-виробника.

- Уникайте контакту з джерелами тепла та відкритим вогнем.
- Не залишайте акумулятор в автомобілі із закритими вікнами та дверцятами під прямим сонячним промінням впродовж тривалого часу.

Попередження

Ризик виникнення пожежі, вибуху та опіків. Не розбирайте, не нагрівайте вище 60 °C та не спалюйте.

■ Інформація про зарядний пристрій

УВАГА!

- НЕ ВСТАНОВЛЮЙТЕ І НЕ РОЗМІЩУЙТЕ ЦЕЙ АПАРАТ У КНИЖКОВІЙ ШАФІ, ВБУДОВАНИХ МЕБЛЯХ АБО В ІНШОМУ ОБМЕЖЕНОМУ ПРОСТОРІ. ПЕРЕКОНАЙТЕСЬ, ЩО АПАРАТ ДОБРЕ ВЕНТИЛЮЄТЬСЯ. ДЛЯ ЗАПОБІГАННЯ НЕБЕЗПЕКИ УРАЖЕННЯ ЕЛЕКТРИЧНИМ СТРУМОМ АБО ВИНИКНЕННЯ ПОЖЕЖІ ВНАСЛІДОК ПЕРЕГРІВУ, ПЕРЕКОНАЙТЕСЬ, ЩО ЗАВІСКИ ЧИ БУДЬ-ЯКІ ІНШІ МАТЕРІАЛИ НЕ ЗАГОРОДЖУЮТЬ ВЕНТИЛЯЦІЙНІ ОТВОРИ.
- НЕ ЗАГОРОДЖУЙТЕ ВЕНТИЛЯЦІЙНІ ОТВОРИ ГАЗЕТАМИ, СКАТЕРТИНАМИ, ЗАВІСКАМИ ТА ПОДІБНИМИ ПРЕДМЕТАМИ.
- НЕ СТАВТЕ ДЖЕРЕЛА ВІДКРИТОГО ПОЛУМ'Я, НАПРИКЛАД, ЗАПАЛЕНІ СВІЧКИ, НА АПАРАТ.
- ЛІКВИДУЙТЕ БАТАРЕЙКИ ЕКОЛОГІЧНО ПРИЙНЯТИМ СПОСОБОМ.

- При підключенні кабелю живлення змінного струму зарядний пристрій переходить до режиму очікування. Первісна схема залишається „під напругою“ доти, доки кабель живлення залишається підключеним до електричної розетки.

■ При використанні

- Під час використання мережевого адаптера використовуйте кабель змінного струму, що постачається разом із мережним адаптером.
- Використовуйте тільки оригінальний AV-кабель Panasonic (DMW-AVC1; продається окремо).
- Використовуйте лише кабель USB, що входить до комплекту.

Не тримайте камеру поблизу електромагнітного обладнання (наприклад, мікрохвильової печі, телевізора, відеоігор тощо).

- При користуванні камерою зверху або біля телевізора зображення та звук у пристрої можуть зіпсуватися внаслідок електромагнітного випромінювання.
- Не використовуйте камеру поблизу мобільних телефонів, бо їх шум може погано вплинути на зображення та звук.
- Записані дані можуть бути ушкоджені, або знімки зіпсовані внаслідок впливу сильних магнітних полів, створених динаміками або великими двигунами.
- Електромагнітне випромінювання, яке створюють мікропроцесори, може погано впливати на камеру, пошкоджуючи зображення та звук.
- Якщо обладнання, що випромінює електромагнітні хвилі, погано впливає на камеру, так що вона перестала працювати належним чином, вимкніть пристрій та вийміть акумулятори або від'єднайте адаптер змінного струму (DMW-AC5G; не входить до комплекту). Від'єднайте, а потім знову під'єднайте адаптер перемінного струму або вийміть та знову вставте акумулятор.

Не використовуйте камеру поблизу радіопередавачів або високовольтних ліній.

- Якщо знімати поблизу радіопередавачів або високовольтних ліній, це може погано впливати на зображення та звук.



Інформація для покупця

Назва виробу:	Цифрова фотокамера
Країна виробника:	Китаї
Назва виробника:	Панасонік Корпорейшн
Зареєстрований офіс:	1006 Кадома, Осака, Японія
Дата виробництва: ви можете знайти рік і місяць виробництва у серійному номері, вказаному на таблиці. Приклад позначення—Серійний № XX1AXXXXXX (X-будь-яка цифра або літера) Рік: третя цифра у серійному номері (0–2010, 1–2011, ... 9–2019) Місяць: четверта літера у серійному номері (A–січень, B–лютий, ...L–грудень) Примітка: Вересень може позначатися як “S” замість “I”.	
Додаткова інформація:	Просимо уважно прочитати інструкцію з експлуатації.

Встановлений виробником згідно Закону України “Про захист прав споживачів” термін служби виробу становить 7 років з дати виготовлення за умови, що виріб використовується в суворій відповідності до даної інструкції з експлуатації та застосовуваних технічних стандартів.

Декларація про Відповідність

Вимогам Технічного Регламенту Обмеження Використання деяких Небезпечних Речовин в електричному та електронному обладнанні (затвердженого Постановою №1057 Кабінету Міністрів України)

Виріб відповідає вимогам Технічного Регламенту Обмеження Використання деяких Небезпечних Речовин в електричному та електронному обладнанні (ТР ОВНР).

Вміст небезпечних речовин у випадках, не обумовлених в Додатку №2 ТР ОВНР, :

1. свинець (Pb) – не перевищує 0,1 % ваги речовини або в концентрації до 1000 частин на мільйон;
2. кадмій (Cd) – не перевищує 0,01 % ваги речовини або в концентрації до 100 частин на мільйон;
3. ртуть (Hg) – не перевищує 0,1 % ваги речовини або в концентрації до 1000 частин на мільйон;
4. шестивалентний хром (Cr⁶⁺) – не перевищує 0,1 % ваги речовини або в концентрації до 1000 частин на мільйон;
5. полібромбіфеноли (PBB) – не перевищує 0,1 % ваги речовини або в концентрації до 1000 частин на мільйон;
6. полібромдефенілові ефіри (PBDE) – не перевищує 0,1 % ваги речовини або в концентрації до 1000 частин на мільйон.

-За наявності цього знаку-

Інформація щодо утилізації в країнах, які не входять в Європейський Союз



Даний символ дійсний тільки на території Європейського Союзу. При потребі утилізації даного виробу  зверніться до місцевого керівництва або дилера щодо правильного методу її здійснення.

Зміст

Інформація для вашої безпеки2

Перед використанням

Стандартні аксесуари.....9

Назви складових частин

фотокамери.....10

Кнопка курсору..... 11

Підготовка

Зарядження акумулятора.....12

Встановлення та виймання

картки (не входить до

комплекту)/батареї.....14

Місце збереження зображень
(картки та вбудована пам'ять)15

Налаштування годинника.....16

Настройка меню.....17

Основні відомості

Вибір режиму зйомки.....18

Зйомка зображень

з автоматичними
налаштуваннями

Режим [Интеллект. АФ].....19

Запис відео Режим [Видео]...21

Перегляд зображень

[Норм.воспр.].....22

Видалення зображень.....22

Інше

Читання інструкцій з
експлуатації

(у форматі PDF)23

Технічні характеристики25

Стандартні аксесуари

Перед використанням камери перевірте наявність усіх аксесуарів. Номери деталей вказані станом на січень 2011 р.

Акумуляторний бло*

NCA-YN101H

• Зарядіть акумулятор перед використанням.

Акумуляторний блок у тексті називається акумуляторним блоком або акумулятором.



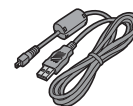
Ручний ремінець

VFC4297



USB-кабель

K1HY08YY0017



Зарядний пристрій для акумулятора

DE-A92A

Зарядний пристрій для акумулятора в тексті називається зарядним пристроєм для акумулятора або просто зарядним пристроєм.



Компакт-диск

VFF0738

- Програмне забезпечення: Використовуйте для встановлення програмного забезпечення на комп'ютер.
- Інструкції з експлуатації



Кабель живлення змінного струму

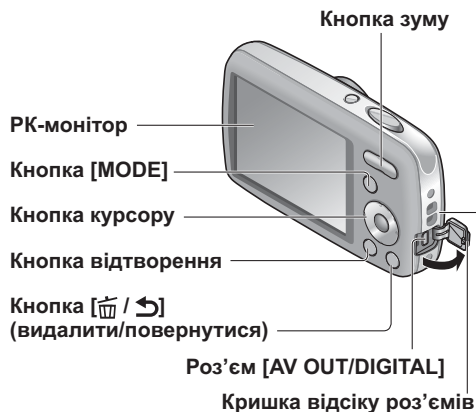
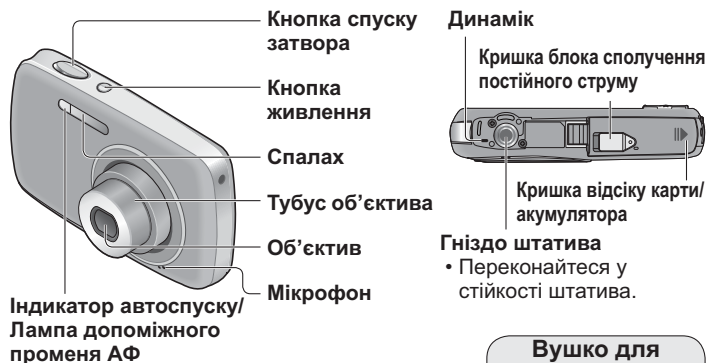
K2CQ2YY00082



* Якщо вам потрібен запасний акумулятор, придбайте додатковий акумулятор (DMW-BCK7E).

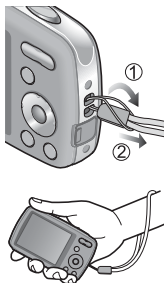
- Картки пам'яті та AV-кабель не входять до комплекту. Якщо карта не використовується, зображення можна записувати та відтворювати із вбудованої пам'яті.
- При втраті аксесуарів, що постачаються разом з камерою, зверніться до найближчого сервісного центру. (Аксесуари можна придбати окремо.)
- Утилізуйте елементи упаковки належним чином.
- Тримайте невеликі частини в безпечному місці, недоступному для дітей.

Назви складових частин фотокамери



Вушко для ручного ремінця

Радимо використовувати ручний ремінець, що входить до комплекту, щоб уникнути падіння камери.



Показані в цих інструкціях ілюстрації та зображення екранів можуть відрізнятися від справжнього виробу. У цьому посібнику в поясненнях як приклад використовуються зображення екранів моделі DMC-S3.

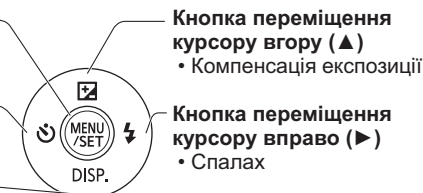
Кнопка курсору

[MENU/SET] (відображення меню/встановлення)

Кнопка переміщення курсору вліво (◀)
• Автоспуск

Кнопка переміщення курсору вниз (▼)
• Зміна відображення інформації

● У цьому посібнику кнопка, що використовується, затемнена, або позначена ▲▼◀▶.



- Використовуйте тільки оригінальний адаптер змінного струму Panasonic (DMW-AC5G; не входить до комплекту).
- Якщо Ви користуєтесь адаптером змінного струму, рекомендуємо придбати блок сполучення постійного струму моделі DMW-DCC10 та адаптер змінного струму моделі DMW-AC5G виробництва компанії Panasonic, що замовляються окремо.
- Якщо під час запису відео з використанням адаптера змінного струму живлення перерветься через відключення електроенергії або від'єднання адаптера змінного струму і т. ін., відео, що записувалося, записано не буде.
- Деякі штативи або підставки на одній ніжці, а також певні способи тримання камери можуть закрити динамік, унаслідок чого може бути погано чути звуковий сигнал тощо.

Зарядження акумулятора

■ Про батареї, які можна використовувати з цим виробом

Акумулятори, які можна використовувати з цим пристроєм: NCA-YN101H (входить до комплекту) та DMW-BCK7E (не входить до комплекту).

Було виявлено, що на деяких ринках у продажу з'явилися підробні батареї, зовні дуже схожі на справжній виріб. Деякі з цих батарей не мають належного внутрішнього захисту для того, щоб відповідати вимогам стандартів безпеки. У випадку використання таких батарей можливе займання чи вибух. Повідомляємо, що ми не беремо на себе відповідальність за будь-які нещасні випадки чи несправності, що виникли в результаті використання підробної батареї. Щоб гарантувати безпеку, радимо використовувати лише справжні батареї Panasonic.

- Використовуйте спеціальний зарядний пристрій і батарею.
- Акумулятор може повторно заряджатися приблизно 500 разів.
- Фотокамера поставляється із розрядженим акумулятором. Перед використанням зарядіть акумулятор і налаштуйте годинник.
- Зарядження акумулятора за допомогою зарядного пристрою необхідно здійснювати у приміщенні (10 °C до 30 °C).

1 Спочатку сполучіть контакти акумулятора з контактами зарядного пристрою, а потім вставте акумулятор у пристрій

Переконайтеся, що [LUMIX] повернуто назовні.



2 Підключіть зарядний пристрій до електричної розетки

Індикатор зарядження ([CHARGE])

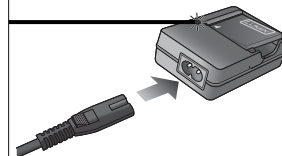
Індикатор горить:

Триває зарядження (прибл. 115 хв. за умови повного розрядження)*1

*1 Час зарядження приблизно складає 120 хв. для DMW-BCK7E (не входить до комплекту)

Індикатор згас:

Зарядження завершено



3 Вийміть акумулятор після завершення зарядження

■ Місце для запису (зображення/час запису)

	Акумулятор, що входить до комплекту	DMW-BCK7E (не входить до комплекту)
Ємність	660 мА/год.	680 мА/год.
Кількість зображень, що можна зняти	Приблизно 250*2/240*3 зображень	Приблизно 255*2/245*3 зображень
Час запису	Приблизно 125*2/120*3 хв.	Приблизно 127*2/122*3 хв.
Час відтворення	Приблизно 200 хв.	Приблизно 205 хв.

*2 DMC-S3

*3 DMC-S1

Умови зйомки за стандартом CIPA

- CIPA – це скорочення від [Camera & Imaging Products Association].
- Режим [Нормальний режим]
- Температура: 23 °C/вологість: 50 %RH, коли ввімкнено РК-монітор.
- Використання карти пам'яті Panasonic SD (32 Мб).
- Використання акумулятора з комплекту постачання.
- Початок запису через 30 секунд після ввімкнення камери. (Якщо для функції оптичної стабілізації зображення встановлено [ON].)
- Зйомка раз на 30 секунд зі спалахом повної потужності для кожного другого запису.
- Виконання операції зуму під час кожної зйомки (W (широкий кут) → Т (телефото) або Т (телефото) → W (широкий кут))
- Вимкнення камери через кожні 10 записів і очікування, доки температура акумулятора не знизиться.

Кількість зображень, які можна зняти, або доступний час запису можуть бути різними залежно від оточення та умов використання. Показники можуть зменшитись, якщо часто використовується спалах, зум чи інші функції, або в умовах низьких температур.

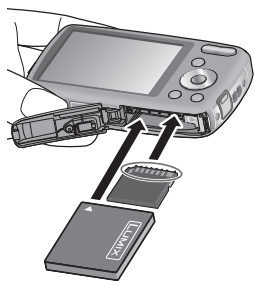
Встановлення та виймання картки (не входить до комплекту)/батареї

- 1** Вимкніть живлення та зсуньте кришку відсіку карти/акумулятора (1) перед тим, як зняти кришку (2), як вказано на малюнку



- 2** Вставте акумулятор і карту, переконавшись у правильності орієнтації

- Акумулятор: вставляйте його повністю щільно, поки не почуєте звук фіксації, та переконайтеся, що важіль зафіксував акумулятор.
- Карта: вставляйте повністю щільно, поки не почуєте клацання.



- 3** Закрийте кришку відсіку карти/акумулятора та вставте кришку; при цьому ви почуєте звук фіксації

■ Щоб вийняти

- Щоб вийняти акумулято: пересуньте важіль у напрямку стрілки.



- Щоб вийняти карту: натисніть у її центрі.



- Використовуйте лише оригінальні акумулятори Panasonic (NCA-YN101H, входить до комплекту; або DMW-BCK7E, не входить до комплекту).
- При використанні інших акумуляторів ми не гарантуємо якісну роботу приладу.
- Якщо карту вставити неповністю, вона може пошкодитися.

Місце збереження зображень (картки та вбудована пам'ять)

- Вбудована пам'ять (DMC-S3: прибл. 70 МБ/DMC-S1: прибл. 20 МБ)
- Вбудовану пам'ять можна використовувати як пристрій для тимчасового збереження, коли карта, що використовується, заповнюється.
- Для доступу до вбудованої пам'яті може знадобитися більше часу, ніж для доступу до карти.

■ Сумісні картки пам'яті (не входить до комплекту)

Картки стандарту SD
(рекомендовано фірми Panasonic)

Тип картки	Ємність	Примітки
Картки пам'яті SD	8 Мб – 2 Гб	• Можна використовувати із пристроями, сумісними з відповідними форматами. • Перш ніж використовувати картки пам'яті SDXC, перевірте, чи підтримується цей тип карт комп'ютером та іншими пристроями. http://panasonic.net/avc/sdcard/information/SDXC.html • Підтримуються тільки картки, наведені зліва зі вказанням ємності. • Для запису відео рекомендується використовувати картки SD „Class 6“* або вище.
Картки пам'яті SDHC	4 Гб – 32 Гб	
Картки пам'яті SDXC	48 Гб, 64 Гб	

* Клас швидкості SD вказує постійну швидкість запису. Підтвердьте швидкість SD, перевіривши етикетку картки або інші матеріали, що стосуються картки.

(Приклад) Class 6



- Остання інформація:
<http://panasonic.jp/support/global/cs/dsc/>
(Вміст сайту надається лише англійською мовою.)
- Зберігайте карту пам'яті у місцях, недоступних для дітей.

Налаштування годинника

Камера постачається із неналаштованим годинником.

1 Натисніть кнопку живлення (A)
Відобразиться пункт [Установите часы].

2 Натисніть [MENU/SET] (B)

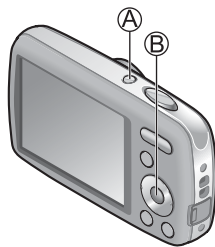
3 Натискаючи ◀▶, виберіть пункти (рік, місяць, день, години, хвилини, порядок відображення чи формат відображення часу) і натисніть ▲▼, щоб установити їх

• Щоб скасувати → натисніть [↶ / ↷].

4 Натисніть [MENU/SET]

5 Підтвердьте настройку та натисніть [MENU/SET]

• Щоб повернутись до попереднього екрана, натисніть [↶ / ↷].
• Увімкніть фотокамеру знову і перевірте відображення часу.



■Щоб змінити налаштування часу

Виберіть [Уст. часов] з меню [Зап.] або [Настр.], виконайте **3** і **4**.

Настройка меню

Користуйтеся наведеним нижче прикладом, працюючи з меню [Настр.], [Зап.] та [Воспроизведение].

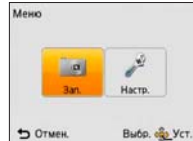
Приклад: Перемикання [Режим аф] зі значення [] на значення [] в режимі [Нормальний режим]

1 Натисніть [MENU/SET], щоб відобразити меню



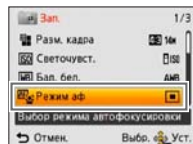
Перехід до меню [Зап.]

Виберіть [Зап.] і натисніть [MENU/SET].



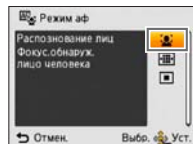
2 Натиснувши ▲▼, виберіть [Режим аф], а потім натисніть [MENU/SET]

• Залежно від елемента, його настройки можуть не з'явитися або відобразитися інакше.



3 Натискаючи ▲▼, виберіть [], а потім натисніть [MENU/SET] для застосування

4 Натисніть [↶ / ↷] декілька разів, щоб закрити меню



Вибір режиму зйомки

- 1 Натисніть кнопку живлення (A)**
Живлення буде ввімкнено.
- 2 Натисніть кнопку [MODE] (B)**
- 3 Натисніть ▲ ▼ ◀ ▶, щоб вибрати режим зйомки**
- 4 Натисніть [MENU/SET] (C)**



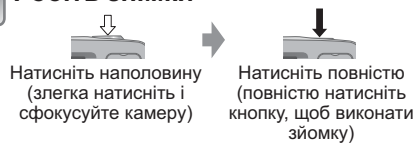
	Режим [Интеллект. АФ] Зйомка зображень з автоматичними налаштуваннями
	Режим [Нормальн режим] Зйомка зображень із власними налаштуваннями.
SCN	[Сюжетный реж.] Зйомка зображень відповідно до сюжету.
	Режим [Видео] Зйомка відео.

Зйомка зображень з автоматичними налаштуваннями

Режим [Интеллект. АФ] Режим зйомки: IA

Під час наведення на об'єкт зйомки фотоапарат автоматично встановлює оптимальні налаштування, враховуючи такі фактори, як наявність обличчя або руху у кадрі, умови освітлення та відстань до об'єкта, дозволяючи робити чіткі знімки без необхідності налаштування параметрів зйомки вручну.

- 1 Натисніть кнопку живлення (A)**
Живлення ввімкнено.
- 2 Натисніть кнопку [MODE] (B)**
- 3 Натисніть ▲ ▼ ◀ ▶, щоб вибрати режим [Интеллект. АФ]**
- 4 Натисніть кнопку [MENU/SET] (C)**
- 5 Робіть знімки**



- Якщо тремтіння стає помітним, візьміть камеру двома руками, притисніть руки до тулуба та поставте ноги на ширині плечей.
- **Індикатор фокусу (D)**
(У фокусі: горить / Не у фокусі: блимає)
- Навколо обличчя об'єкта завдяки функції виявлення обличчя відображається зона автофокусування (E). В інших випадках вона відображається в точці на об'єкті, що знаходиться у фокусі.
- Фокус: макс. W: 5 см / макс. T: 1 м та більше



Зйомка зображень з автоматичними налаштуваннями

Режим [Интеллект. АФ] (Продовження) Режим зйомки: **iA**

■ Автоматичне визначення сюжету

При наведенні на об'єкт зйомки фотоапарат розпізнає сюжетний режим та автоматично встановлює оптимальні налаштування. Тип визначеного сюжету на дві секунди позначається синім значком.

виявлено людей	виявлено людей та нічний пейзаж (Лише якщо обрано i4A)
виявлено пейзаж	виявлено нічний пейзаж
виявлено крупний план	виявлено захід сонця
iA розпізнає рух об'єкта для запобігання розмиванню зображення, коли сюжет не відповідає жодному з наведених вище.	

Якщо камера автоматично визначає сюжет і виявляє, що об'єктом зйомки є люди (або) , активується функція виявлення обличчя і фокус та експозиція налаштовуються на виявлені обличчя.

Запис відео Режим [Відео]

Режим зйомки: **RECORD**

- 1 Натисніть кнопку [MODE]
- 2 Натисніть **▲ ▼ ◀ ▶**, щоб вибрати режим [Відео]
- 3 Натисніть кнопку [MENU/SET]

4 Початок запису



Доступний час запису (прибл.)



Використаний час запису

5 Кінець запису



- Положення фокусу та зуму залишаться таким самим, як на початку запису.
- Відразу відпускайте кнопку спуску затвора після повного натискання.
- Коли для збереження відео не залишиться вільного місця, запис автоматично зупиниться.
- Можна записувати безперервний відеоролик до 2 Гб. Щоб записати більше 2 Гб, натисніть кнопку спуску затвора ще раз. (Час безперервної зйомки, що залишився, відображається на екрані.)

Перегляд зображень [Норм.воспр.]

Режим відтворення: ▶

1 Натисніть кнопку живлення (A)



2 Натисніть ◀▶, щоб вибрати зображення



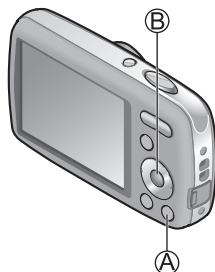
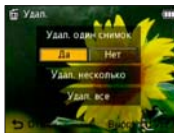
- Щоб відтворити відео, виберіть зображення за допомогою ◀ або ▶, а потім натисніть ▲, щоб розпочати відтворення.
- Не закривайте динамік.
- Ви можете надрукувати зображення, підключивши камеру до комп'ютера або принтера, або надавши карту SD працівникові фотостудії.

Видалення зображень

Режим відтворення: ▶

1 Натисніть [🗑️ / ↶] (A), щоб видалити зображення, що відображається

2 Натисніть ◀, щоб вибрати [Да], а потім натисніть [MENU/SET] (B)



Читання інструкцій з експлуатації (у форматі PDF)

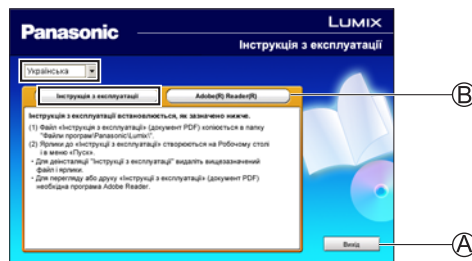
Детальніша інформація щодо експлуатації цієї камери міститься в „Інструкції з експлуатації для додаткових функцій (формат PDF)“ на компакт-диску з комплекту. Встановіть його на ПК та прочитайте.

■ Для Windows

1 Увімкніть комп'ютер і вставте компакт-диск з інструкціями з експлуатації (входить до комплекту)

2 Клацніть „Інструкції з експлуатації“

3 Виберіть потрібну мову і клацніть „Інструкції з експлуатації“, щоб інстальовати їх




- A Щоб повернутися до меню встановлення.
- B Див. наступну сторінку.

4 Двічі клацніть значок „Інструкції з експлуатації“ на робочому столі

Читання інструкцій з експлуатації (у форматі PDF) (Продовження)

■ Якщо інструкції з експлуатації (у форматі PDF) не відкриваються

Для перегляду чи друку інструкцій з експлуатації (у форматі PDF) вам знадобиться Adobe Acrobat Reader 5.0 чи пізнішої версії або Adobe Reader 7.0 чи пізнішої версії.

Вставте компакт-диск з інструкціями з експлуатації (входить до комплекту), клацніть  а потім дотримуйтеся вказівок у повідомленнях, що з'являються на екрані, щоб виконати встановлення.

Сумісні операційні системи: Windows 2000 SP4 / Windows XP SP3 / Windows Vista SP2 / Windows 7

- Можна завантажити та встановити версію Adobe Reader, придатну для використання з вашою операційною системою, з веб-сайту <http://get.adobe.com/reader/otherversions>

■ Щоб видалити інструкції з експлуатації (у форматі PDF)

Видаліть PDF-файл з папки „Program Files\Panasonic\Lumix“.

- Якщо неможливо відобразити вміст папки Program Files, клацніть пункт „Show the contents of this folder“, щоб відобразити його.

■ Для Macintosh

- 1** Увімкніть комп'ютер і вставте компакт-диск з інструкціями з експлуатації (входить до комплекту)
- 2** Відкрийте папку „Manual“ у „CD-ROM“ і скопіюйте PDF-файл з потрібною мовою всередину папки
- 3** Двічі клацніть PDF-файл, щоб відкрити його

Технічні характеристики

Цифрова фотокамера: Інформація заради Вашої безпеки

Електроживлення	5,1 В постійного струму
Споживання енергії	При зйомці: 1,2 Вт При відтворенні: 0,7 Вт
Ефективні пікселі	14100000 пікселів (DMC-S3) 12100000 пікселів (DMC-S1)
Сенсор зображення	1/2.33" CCD, загальна кількість пікселів 14500000 пікселів (DMC-S3) 12700000 пікселів (DMC-S1) Первинний фільтр кольорів
Об'єktiv	Оптичний зум 4 x f=Від 5,0 мм до 20,0 мм (в еквіваленті 35-мм плівки: Від 28 мм до 112 мм) / F3,1 (макс. W) до F6,5 (макс. T)
Цифровий зум	Макс. 4 x
Додатковий оптичний зум	Макс. 8,4 x (DMC-S3) Макс. 7,8 x (DMC-S1) (Якщо розмір зображення настроєно на 3 мільйони пікселів [3M] або менше.)
Діапазон фокусування	Від 5 см (широкий кут) / 1 м (телережим) до ∞
Автоматичний інтелектуальний режим/ Звичайний/ Відео	
Режим сцени	У вищезазначених налаштуваннях можуть бути розбіжності.
Система затвора	Електронний затвор + механічний затвор
Послідовна зйомка	
Швидкість послідовної зйомки	2 кадри/сек. (DMC-S3) Швидкість послідовної зйомки міняється залежно від швидкості запису на карту та розміру зображення. (DMC-S1)
Кількість зображень, що можна зняти	Доки карта/вбудована пам'ять не заповниться

Технічні характеристики (Продовження)

Витримка затвора	Від 8 с до 1/1600 с
Експозиція (AE)	АВТО (програмована AE) Компенсація експозиції (крок 1/3 EV, від -2 EV до +2 EV)
Режим заміру	Багатоточковий
РК-монітор	TFT РК-дисплей 2,7 дюйма (4:3) (приблизно 230400 пікселів) (коефіцієнт поля зору приблизно 100 %)
Спалах	Діапазон спалаху: (ISO у режимі ISO) Приблизно від 40 см до 3,3 м (широкий кут)
Мікрофон	Монофонічний
Динамік	Монофонічний
Носій запису	Вбудована пам'ять (DMC-S3: приблизно 70 МБ, DMC-S1: приблизно 20 МБ)/ картка пам'яті SD / картка пам'яті SDHC / картка пам'яті SDXC
Формат файлів Зображення	JPEG (правила проектування файлової системи для камер на базі стандарту Exif 2.3)
Відеозйомка	QuickTime Motion JPEG (відео зі звуком)
Інтерфейс Цифровий	USB 2.0 (Висока швидкість)
Аналоговий відеосигнал	Композитний NTSC/PAL (перемикається з меню)
Аудіо	Лінійний аудіовихід (Монофонічний)
Гнізда	AV OUT / DIGITAL: виділене гніздо (8 штирків)

Габарити	Прибл. 98,8 мм (Ш) x 58,8 мм (В) x 20,9 мм (Г) (за винятком виступаючих частин)
Вага	З картою пам'яті та акумулятором: Прибл. 117 g Без картки пам'яті та акумулятора: Прибл. 100 g
Робоча температура	Від 0 °C до 40 °C
Робоча вологість	Від 10 %RH до 80 %RH

Зарядний пристрій для акумулятор

(Panasonic DE-A92A): Інформація щодо безпеки

Вхід	Від 110 В до 240 В ~ 50/60 Гц, 0,2 А
Вихід	4,2 В --- 0,43 А (Зарядження акумулятора)

Акумуляторний бло (літєво-іонний)

(Panasonic NCA-YN101H): Інформація щодо безпеки

Напруга/ємність	3,6 В / 660 мА/г
------------------------	------------------



- Логотип SDXC є товарним знаком SD-3C, LLC.
- QuickTime та логотип QuickTime є торговими марками чи зареєстрованими торговими марками Apple Inc., які використовуються на умовах ліцензії.
- У цьому виробі використовується “DynaFont” розробки DynaComware Corporation. DynaFont є зареєстрованим товарним знаком DynaComware Taiwan Inc.
- Усі інші назви, назви компаній та назви виробів, що згадуються у цій інструкції, є товарними знаками або зареєстрованими товарними знаками відповідних компаній.

Информационный центр Panasonic
Для звонков из Москвы: +7 (495) 725-05-65
Бесплатный звонок по России: 8-800-200-21-00

Инфармацыйны цэнтр Panasonic
Для фіксаванай сувязі званок па тэрыторыі Беларусі бясплатны.
Бесплатный звонок со стационарных телефонов из Белоруссии: 8-820-007-1-21-00

Информацийний центр Panasonic
Міжнародні дзвінки та дзвінки із Києва: +380-44-490-38-98
Безкоштовні дзвінки зі стаціонарних телефонів у межах України: 0-800-309-880

Panasonic ақпараттық орталығы
Қазақстан мен Орта Азиядан қоңырау шалу үшін.
Для звонков из Казахстана и Центральной Азии: +7 (7272) 98-09-09

Panasonic Corporation
Web Site: <http://panasonic.net>

© Panasonic Corporation 2011