

Встановлення та підключення

Перевірка мікрохвильової печі

Розпакуйте піч та видаліть пакувальний матеріал. Перевірте піч на наявність пошкоджень, таких як вм'ятини, тріщини у дверцятах або несправність замку дверцят. У разі виявлення будь-яких пошкоджень відразу зверніться до Вашого дилера. Не встановлюйте пошкоджену мікрохвильову піч.

Вказівки по заземленню

УВАГА: З МЕТОЮ ЗАБЕЗПЕЧЕННЯ ІНДИВІДУАЛЬНОЇ БЕЗПЕКИ МІКРОХВИЛЬОВУ ПІЧ СЛІД ЗАЗЕМЛИТИ. Якщо електрична розетка, до якої планується підключити піч, не має заземлення, Вам слід обов'язково замінити її на розетку із системою заземлення.

Робоча напруга

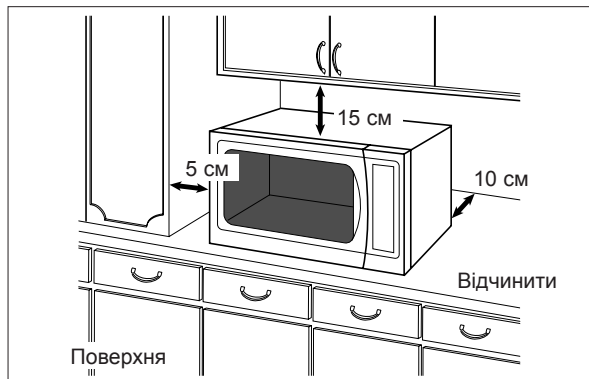
Напруга електричної мережі має співпадати із значенням, що вказане на фірмовій наклейці. Якщо Ви підключите піч до розетки з напругою, що перевищує вказане значення, це може спричинити пожежу або інші пошкодження.

Розташування печі

1. Піч слід розташувати на плоскій та стійкій поверхні, на відстані не менш ніж 85 см від підлоги.
2. Піч слід встановити таким чином, щоб її можна було легко від'єднати від електричної мережі, витягнувши шнура або вимкнувши переривник.
3. Для нормальної роботи пристрою необхідно забезпечити достатню циркуляцію повітря.

Розташування на робочій поверхні:

Залиште 15 см вільного простору над верхньою панеллю, 10 см позаду та по 5 см з обох боків. Якщо піч одним з боків притиснута до стіни, верхня поверхня та інший бік мають бути вільні.



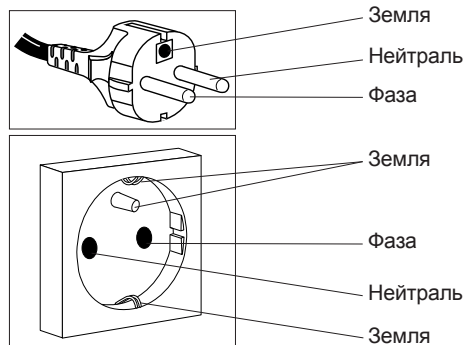
4. Не розташовуйте піч біля електричної або газової плити.
5. Не знімайте ніжки печі.
6. Ця піч призначена тільки для побутового застосування. Використовувати тільки в приміщенні.
7. Не використовуйте піч в умовах підвищеної вологості.
8. Шнур живлення не повинен торкатися зовнішньої сторони печі. Стежте за тим, щоб шнур також не торкався гарячих поверхонь. Шнур не повинен звисати з краю столу або робочої поверхні. Не занурюйте шнур, вилку або піч у воду.
9. Не загороджуйте вентиляційні отвори печі. Якщо отвори заблоковані, піч може перегріватися або зламатися. При застосуванні будь-якого покриття для печі, стежте за тим, щоб до печі був доступ повітря.
10. Цю піч також можна використовувати для вбудовування. Для цього потрібен спеціальний комплект, який можна придбати у місцевого дилера. Дотримуйтесь інструкцій, що входять до комплексу для вбудовування.

УВАГА!

1. **Ущільнювачі дверцят та місця їх прилягання** слід протирати вологою серветкою. Пристрій слід регулярно перевіряти на наявність пошкоджень ущільнювачів дверцят та місць їх прилягання. При виявленні пошкоджень експлуатація печі не допускається, доки не буде виконаний ремонт пристрою спеціалістом сервісної служби, який пройшов навчання у виробника.
2. **Не використовуйте пристрій у разі пошкодження шнура або вилки**, а також у разі падіння або поломки пристрою або якщо пристрій працює неправильно. Якщо шнур живлення печі пошкоджений, він має бути замінений виробником, його сервісною службою або кваліфікованим спеціалістом.
3. Не намагайтеся самостійно розбирати, виконувати регулювання або ремонт дверцят, корпусу панелі керування, запобіжних блокувальних перемикачів чи будь-яких інших частин печі. Не знімайте зовнішню панель печі, яка запобігає мікрохвильовому опроміненню.
Здійснення ремонту печі некваліфікованими особами небезпечно, тому ремонт має виконувати лише спеціаліст сервісної служби, який пройшов навчання у виробника.
4. **Заміну лампи** печі має виконувати спеціаліст сервісної служби, який пройшов навчання у виробника. Зверніться до свого дилера, якщо у печі треба замінити лампу.
5. Рідину та інші продукти не можна розігрівати у щільно запечатаних ємностях, тому що вони можуть вибухнути.
6. Дозволяйте використовувати піч дітям тільки після дохідливих пояснень щодо правил безпеки під час використання мікрохвильової печі.
7. Даний пристрій заборонений для використання особами (включаючи дітей) з обмеженими фізичними, сенсорними або розумовими здібностями, а також особами з браком досвіду, окрім як під наглядом або після інструктажу щодо використання даного пристрою, проведеного особами, відповідальними за їх безпеку.
8. Не допускайте, щоб діти грались з даним пристроєм.

Увага!

УВАГА! Цей виріб сконструйований для підмикання до мережі змінного струму із захисним (третім) проводом заземлення (занулення), яка відповідає вимогам п.7.1 "Правил устроюства електроустановок" Для Вашої безпеки, підключайте прилад тільки до електромережі із захисним заземленням (зануленням). Якщо Ваша розетка не має захисного заземлення (занулення), зверніться до кваліфікованого фахівця. Не переробляйте штепсельну вилку і не використовуйте перехідні пристрої. **ПАМ'ЯТАЙТЕ! ПРИ ПІДКЛЮЧЕННІ ДО МЕРЕЖІ БЕЗ ЗАХИСНОГО ЗАЗЕМЛЕННЯ (ЗАНУЛЕННЯ) МОЖЛИВЕ УРАЖЕННЯ ЕЛЕКТРИЧНИМ СТРУМОМ !**



Заходи безпеки

Використання печі

1. Використовуйте піч тільки для готування їжі. Ця піч спеціально розроблена для розігріву та готування їжі, тому не використовуйте її для нагрівання хімікатів та інших нехарчових продуктів.
2. Перед застосуванням переконайтеся, що посуд або емність підходить для використання у мікрохвильовій печі.
3. Не використовуйте цю мікрохвильову піч для сушіння газет, одягу та інших матеріалів. Вони можуть спалахнути.
4. Коли піч не використовується, не слід застосовувати її для зберігання сторонніх предметів на випадок, якщо піч буде ввімкнена випадково.
5. Не можна вмикати **МІКРОХВИЛЬОВИЙ РЕЖИМ, КОЛИ У ПЕЧІ НЕМАЄ ПРОДУКТІВ**.
6. Якщо Ви помітили дим, натисніть кнопку **Стоп/Сброс** та не відчиняйте дверцята. Відключіть шнур живлення або електрику в усьому помешканні, щоб запобігти пожежі.

Використання елемента нагріву

1. Зовнішня поверхня печі, включаючи вентиляційні отвори на корпусі та дверцятах нагрівається під час готування в **КОМБІНОВАНОМУ режимі та режимі ГРИЛЮ**. Будьте обережні відкриваючи дверцята, ставлячи та виймаючи їжу з печі.
2. Піч обладнана нагрівачем, що розташовано в верхній її частині. Після використання режиму ГРИЛЬ та КОМБІНОВАНОГО режиму, стеля камери нагрівається до високої температури.
Увага: Після приготування їжі в режимі ГРИЛЬ або в КОМБІНОВАНОМУ режимі, аксесуари дуже нагріваються.
3. Частини печі, до яких можна доторкнутися також нагріваються піл час приготування у вищесказаних режимах. Не підпускайте дітей до пічки.

Інформація щодо терміну служби (придатності)

Встановлений виробником термін служби (придатності) цього виробу дорівнює 7 рокам з дати виготовлення за умови, що виріб використовується у суворій відповідності до дійсної інструкції з експлуатації та технічних стандартів, що застосовуються до цього виробу.

Обслуговування печі

1. **Ремонт**
Якщо піч слід відремонтувати, зверніться до спеціалізованого сервісного центру Panasonic (до служби підтримки споживачів). Здійснення ремонту печі некваліфікованими особами може бути небезпечним, особливо якщо ремонт передбачає зняття корпусу печі, який запобігає мікрохвильовому опроміненню. Тому ремонт має виконувати лише спеціаліст.
2. **Ущільнювачі дверцят**
Не намагайтеся самостійно розбирати, виконувати регулювання або ремонт дверцят, корпусу панелі керування, запобіжних блокувальних перемикачів чи будь-яких інших частин печі. Не знімайте зовнішню панель печі.
Ущільнювачі дверцят та місця їх прилягання слід регулярно протирати вологою серветкою.
Увага: Пристрій слід перевірити на наявність пошкоджень ущільнювачів дверцят та місць їх прилягання. Якщо вони мають пошкодження, піч включати не можна, доки кваліфікований спеціаліст, що пройшов навчання у виробника, не виконає ремонт.
3. **Лампа печі**
Заміну лампи печі має виконувати лише спеціаліст сервісної служби, який пройшов навчання у виробника. **НЕ НАМАГАЙТЕСЯ** знімати зовнішню панель печі.

Важлива інформація

1) Час готування

- Час готування страв у збірнику рецептів наданий приблизно. Час готування залежить від стану, температури та кількості продуктів, а також від типу посуду, що використовується.
- Щоб запобігти переварюванню їжі, спочатку встановіть мінімальний час готування. Якщо страва не приготувалася, Ви завжди зможете встановити додатковий час готування.

Увага: При перевищенні рекомендованого часу готування їжа буде зіпсована, а за надзвичайних умов можливе й виникнення пожежі та пошкодження внутрішньої поверхні печі.

2) Невеликі порції продуктів

- Невеликі порції продуктів або продукти з низьким вмістом вологи можуть пересохнути або навіть спалахнути, якщо готувати їх занадто довго. Якщо продукт у печі спалахнув, не відчиняйте дверцята, а вимкніть піч та від'єднайте шнур живлення від розетки.

3) Яйця

- Не готуйте яйця у шкаралупі та яйця, що зварені на твердо, у МІКРОХВИЛЬОВОМУ режимі. Через підвищення внутрішнього тиску вони можуть лопнути.

4) Проколювання

- При готуванні в МІКРОХВИЛЬОВОМУ режимі, продукти з непористою шкіркою, такі як картопля, яечний жовток або сосиски, рекомендується попередньо проколювати, щоб вони не лопнули.

5) Термометр для м'яса

- Використовуйте термометр для м'яса для перевірки ступеня готовності м'яса та птиці тільки після того, як виймете їх із печі. Не використовуйте звичайний термометр під час роботи у мікрохвильовому режимі, тому що це може спричинити іскріння.

6) Рідини

- При розігріванні рідин, наприклад, супів, соусів або напоїв, у мікрохвильовій печі їх закипання може відбутися без видимих пухирців. У результаті гаряча рідина може несподівано виплеснутися з посуду. Щоб запобігти цьому, дотримуйтесь наступних правил:
 - а) Не використовуйте прямі ємності з вузькими горлечками.
 - б) Не допускайте перегріву рідини.
 - в) Перемішайте рідину два рази: перш ніж помістити ємність із рідиною у піч та через половину часу, відведеного для готування.
 - г) Після розігрівання залиште ємність у печі на деякий час, а потім перемішайте рідину та обережно вийміть ємність.
 - е) Мікрохвильове розігрівання напоїв може спричинити бурхливе кипіння вже після впливу хвиль, тому виймайте ємність із рідиною дуже обережно.

7) Папір та пластик

- При розігріванні їжі у пластикових або паперових ємностях, якомога частіше перевіряйте піч, тому що ці типи ємностей можуть спалахнути при перегріванні.
- Не використовуйте пакунки з вторинного паперу (наприклад, рулони кухонного паперу) якщо на пакунку не вказано, що цей папір може використовуватись у мікрохвильовій печі. Пакунки з вторинного паперу можуть містити домішки, які можуть спричинити пожежу або іскріння при використанні у печі.
- Перед завантажуванням продуктів у піч видаліть будь-які металеві елементи з упаковки.

8) Посуд та фольга

- Не розігрівайте продукти у зачинених банках та пляшках, тому що вони можуть вибухнути.
- У Мікрохвильовому та Комбінованому режимі не можна застосовувати металеві ємності або посуд із металевою обробкою. Це спричинить іскріння.
- Якщо Ви використовуєте алюмінієву фольгу, шампури або якісь металеві предмети, забезпечте відстань між ними та стінками і дверцятами печі не менше ніж 2 см, щоб уникнути іскріння.

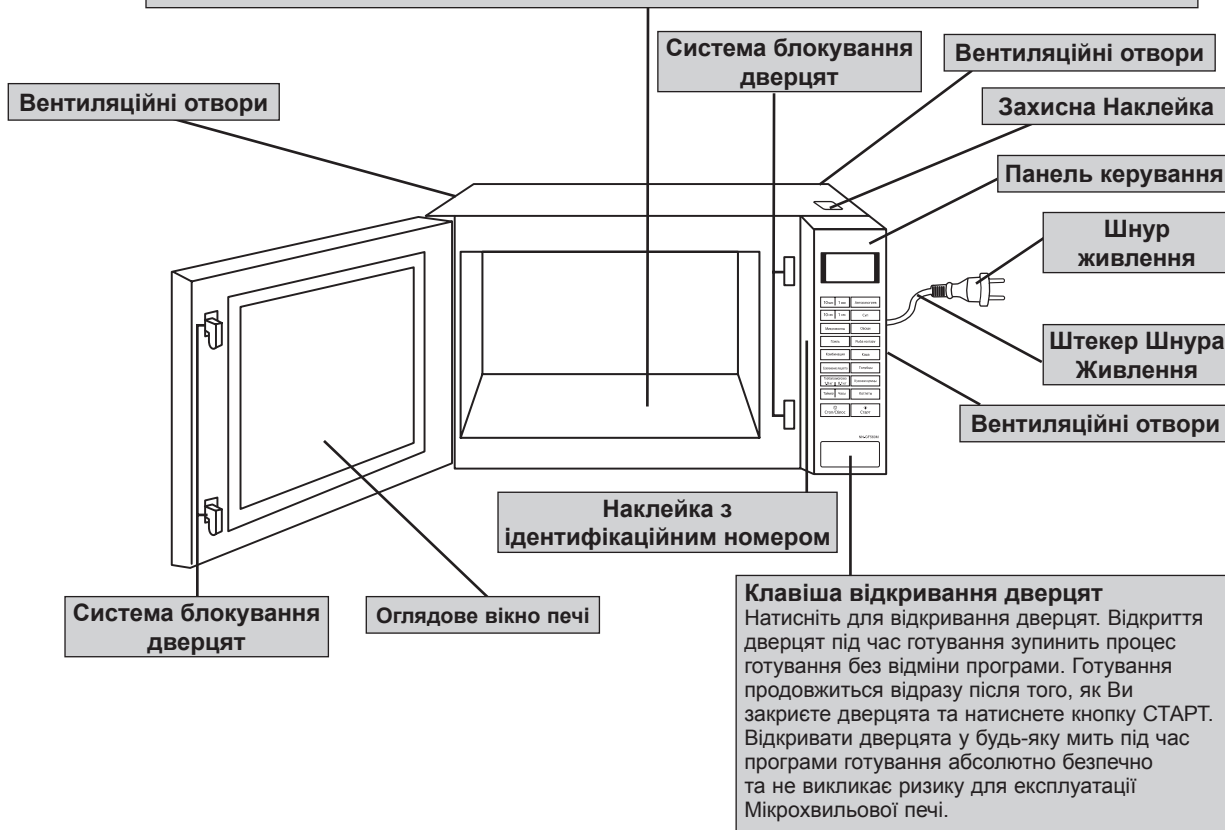
9) Пляшки для годування та банки із дитячим харчуванням

- Пляшки для годування та банки з дитячим харчуванням слід ставити у піч без кришок та сосок.
- Вміст пляшок та банок слід перемішати або струснути.
- Перед годуванням слід перевірити температуру, щоб уникнути опіків.

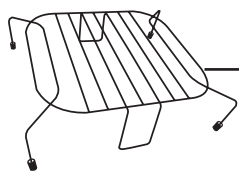
Схема пристрою

Рівна поверхня камери печі (без поворотного столу)

1. Якщо дно камери гаряче, зачекайте поки воно охолоне перед чищенням.
2. Не кладіть їжу безпосередньо на поверхню камери. Завжди використовуйте контейнер або підставку.



Українська



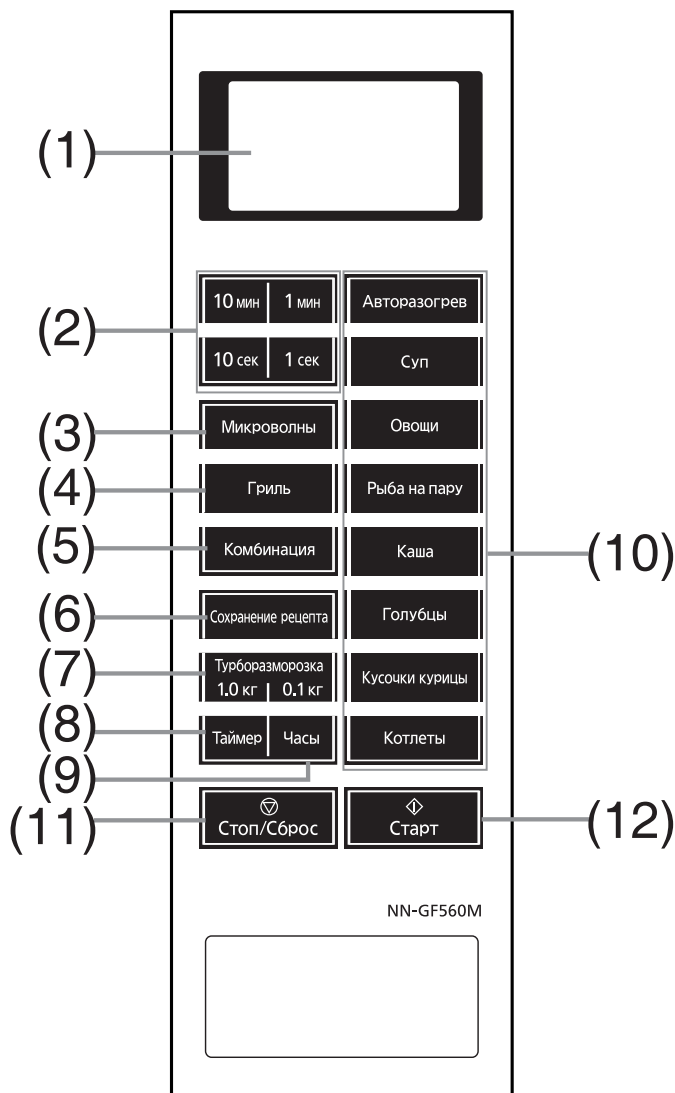
Дротяні решітки

- (a) Дротяна решітка постачається разом з пічкою для приготування невеликих за об'ємом страв.
- (b) Решітка потребує щільного чищення.
- (c) Під час використання решітки в режимі Гриль або в Комбінованому режимі, слід використовувати термостійкі контейнери. Контейнери з пластику або паперу можуть оплавитись або згоріти під впливом тепла від грилю.
- (d) В Комбінованому режимі ніколи не кладіть алюмінієві та металеві контейнери безпосередньо на решітку. Між ними завжди повинна бути скляна тарілка або блюдо. Це дозволить уникнути іскріння, яке може пошкодити піч.
- (e) Не рекомендується використовувати решітку для готування в Мікрохвильовому режимі.

Примітка:

Це зображення надане лише для довідки.

Панель керування



- (1) Дисплей
- (2) Клавiші встановлення часу
- (3) Клавiша встановлення потужності мікрохвильового режиму
- (4) Клавiша Гриль
- (5) Клавiша Комбiнований режим
- (6) Клавiша Збереження Рецепта
- (7) Клавiші Турборозморожування
- (8) Клавiша встановлення таймера
- (9) Клавiша встановлення годинника
- (10) Клавiші Автоматичного Режиму Готування
- (11) Клавiша зупинки/скидання програми Стоп/Сброс
Перед готуванням: Одне натискання стирає вказівки.
Пiд час готування: Одне натискання тимчасово зупиняє процес готування. Друге натискання скасовує усi вказiвки, та на дисплеї з'являється символ двокрапки.
- (12) Клавiша ввiмкнення Старт
 Пiсля встановлення програми готування, Одне натискання кнопки запустить введenu програму готування. Якщо Ви вiдчинили дверцята або один раз натиснули клавiшу **Стоп/Сброс** пiд час роботи, Ви маєте знов натиснути клавiшу **Старт**, щоб вiдновити роботу.

Звуковий сигнал:

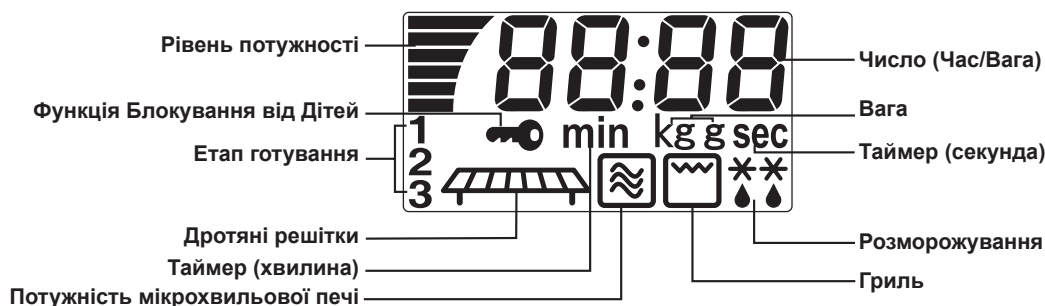
При натисканні клавiші Ви почуєте звуковий сигнал. Якщо Ви натиснули клавiшу та не почули сигнал, це може означати, що пристрій не прийняв або не може прийняти команду. Пiд час переходу вiд однеї стадії програми до другої лунатиме подвійний сигнал. Наприкінці роботи програми сигнал лунатиме 5 разів.

Українська

Примітка:

Якщо впродовж 6 хвилин після введення програми готування її не буде запущено, всі команди будуть автоматично скасовані. На дисплеї з'явиться знак двокрапки або поточний час.

Віконце дисплея



Встановлення годинника

Для встановлення годинника: **Наприклад: щоб установити 11:25**



1. Натисніть один раз. На дисплеї буде блимати двокрапка.
2. Встановіть дату за допомогою цифрових кнопок. На дисплеї буде відображатися встановлений час та блимати символ двокрапки.
3. Натисніть один раз. Символ двокрапки припиняє блимати; час введений та відображений у віконці дисплея. Відлік часу відображається у хвилинах.

Примітка:

1. Щоб переустановити час, повторіть кроки 1-3.
2. Годинник буде відображати час протягом усього періоду, поки піч буде підключена до електромережі.
3. Годинник має 24-годинний формат часу.
4. Піч не буде працювати, поки символ двокрапки блимає.

Використання функції блокування від дітей

Установлення:



Натисніть клавішу **Старт** 3 рази.
▶ На дисплеї відобразиться "🔑".

Натисніть 3 рази

Скасування:



Натисніть клавішу **Стоп/Сброс** 3 рази.
▶ На дисплеї відобразиться двокрапка або поточний час.

Натисніть 3 рази

Примітка:

1. Режим блокування від дітей може бути встановлений, коли відображується позначка двокрапки.
2. Ця функція дозволить Вам не допустити, щоб піччю користувалися маленькі діти. У цьому режимі можна тільки відчиняти дверцята.
3. Для встановлення або відміни Блокування від дітей необхідно натиснути клавішу **Старт** або **Стоп/Сброс** 3 рази протягом 10 секунд.

Готування з використанням Клавіші Збереження Рецепта

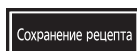
За допомогою цієї клавіші Ви легко запрограмуєте один рецепт та збережете його в пам'яті.

Збереження Рецепта в пам'яті: **Приклад: Запрограмувати - 1 хвилину 30 секунд на Середній потужності - за допомогою Клавіші Збереження Рецепта.**



1. Натисніть.
2. Натисніть 3 рази. Встановіть необхідну програму готування (Див. стор. 7).
3. Встановіть необхідний час готування.
4. Натисніть Клавішу Збереження Рецепта. На дисплеї відобразиться поточний час або двокрапка. Якщо Ви натиснете Клавішу **Старт**, починається готування та програма встановлена.

Використання програми Збереження Рецепта:



1. Натисніть. Програма з'являється на дисплеї.
2. Натисніть. На дисплеї починається зворотній відлік часу готування.

Примітка:

1. Програми Автоматичного Готування не можуть бути запрограмовані в пам'ять за допомогою функції Збереження Рецепта.
2. Під час програмування нових рецептів готування в пам'ять, запрограмовані раніше рецепти будуть стерті.
3. Якщо під час програмування рецепта піч від'єднати від електромережі, рецепт не буде збережений.

Розігрів/Розморожування/Готування з установленням потужності та часу

Якщо Ви бажаєте розігріти/розморозити/готувати самі, як запрограмувати потужність та час?

1. Покладіть їжу до печі



2. Вибір рівня потужності мікрохвильової печі

Натисніть	Потужність мікрохвильової печі	Дисплей
Один раз	Висока	
двічі	Середня-висока	
3 рази	Середня	
4 рази	Середня-низька	
5 разів	Розморожування	**
6 разів	Низька	

3. Установіть час готування

(Високий рівень потужності: до 30 хвилин)
(Інші рівні потужності: до 99 хвилин 59 секунд).

Приклад: Оберіть 12 хвилин та 30 секунд.

Один раз — — двічі

3 рази —

4. Натисніть

На дисплеї почнеться зворотній відлік.



Українська

Натисніть	Потужність мікрохвильової печі	Приклад використання
Один раз	Висока	Кип'ятіння води, готування свіжих фруктів, овочів та кондитерських виробів, підігрів не молочних напоїв.
двічі	Середня-висока	Готування риби, молюсків, випічки, м'яса, птиці, яєць та сиру.
3 рази	Середня	Готування заварного крему та запіканок, розтоплення масла та шоколаду.
4 рази	Середня-низька	Готування менш м'яких шматочків м'яса, супів та печень, пом'якшення масла та плавленого сиру.
5 разів	Розморожування	Розморожування.
6 разів	Низька	Зберігання їжі теплою, підняття дріжджів, пом'якшення морозива, готування йогурту.

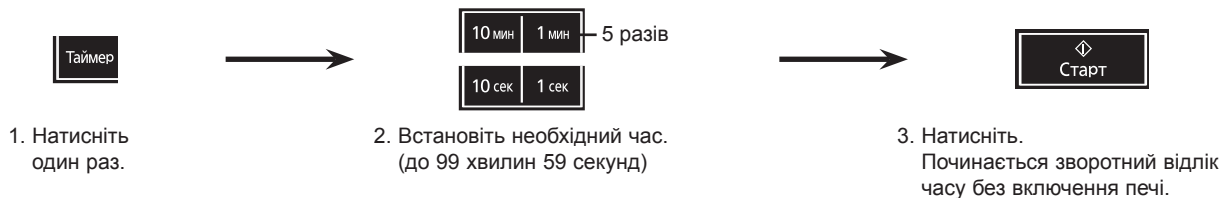
Примітка:

- Під час програмування рецепта допускається не більше 3 етапів готування для однієї установки. Для 2-го або 3-го етапів, повторіть кроки 2 та 3 перед натисканням клавіші **Старт**. Під час готування, між кожним етапом пролунає два сигнали. Ця функція недоступна для програм Автоматичного Готування та Турборозморожування.
- Якщо Ви обираєте Високу потужність на першому етапі, можете пропустити 2-ий крок.

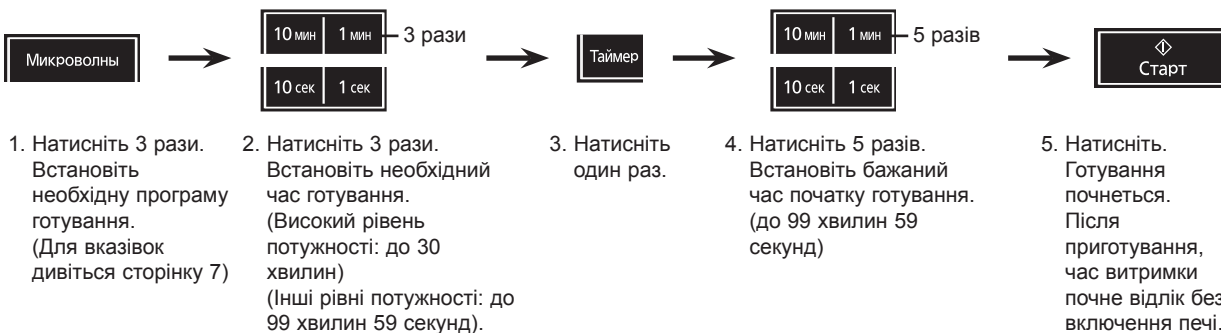
Встановлення таймера (Кухонний Таймер/Встановлення Часу/Затримка Часу)

Ця функція дозволяє програмувати час витримки, після того як готування закінчене, час затримки початку готування або запрограмувати піч як хвилинний або секундний таймер.

Як використовувати кухонний таймер: Приклад: Як відрахувати 5 хвилин



Для встановлення часу: Приклад: Щоб залишити на 5 хвилин після готування (3 хвилини на Середній потужності)



Для встановлення часу затримки: Приклад: Щоб почати готування через 5 хвилин (через 3 хвилини на Середній потужності)



Примітка:

1. Якщо дверцята печі відкриті під час встановлення часу витримки, часу затримки або кухонного таймера, час на дисплеї буде продовжувати відлік у зворотному напрямку.
2. Час затримки та час витримки не можуть бути запрограмовані до будь-якої функції Автоматичного готування. Це не дозволяє продукту розігрітися до розморожування або почати готуватися. Зміна початкової температури може вплинути на результат.
3. Якщо Ви використовуєте час витримки або час затримки, то програмування можливе тільки до 2 стадій установки різних потужностей.

Розморожування

Турборозморожування

Ця функція дозволяє розморожувати м'ясо, птицю та морепродукти за вагою. Вага має бути запрограмована у кілограмах.



1. Покладіть їжу до печі



2. Установіть вагу продуктів (0,1 кг - 3,0 кг)

Приклад: Щоб розморозити 1,5 кг м'яса

Турборозморозка
1.0 кг | 0.1 кг

один раз 5 разів

Віконце дисплея:



Продукти	Максимальна вага
Порізане м'ясо, шматочки курки, відбивні	2 кг
Яловичина, баранина, свинина, цілі курки	3 кг
Риба, ескалопи, креветки, цілі курки	1 кг

3. Натисніть

На дисплеї почеться зворотній відлік.

Українська

Примітка:

- Режим швидкого розморожування можна використовувати для розморожування шматочків м'яса, птиці та риби за вагою. Для цього просто запрограмуйте режим швидкого розморожування та вагу продукту в кілограмах (1,0) та десятих кілограма (0,1). Піч автоматично встановить час розморожування та рівень потужності. Після того як Ви запрограмуєте піч, час розморожування буде показаний на дисплеї. Для найкращого ефекту розморожування рекомендовано завантажувати піч щонайменше на 0,2 кг.
- М'ясо з кістками, наприклад яловичі порібніни або свинячі порібніни з філейної частини, мають менше м'язів ніж м'ясо без кісток тієї ж ваги. Тому для м'яса з кістками, яке важить більше 2 кг, встановлюйте вагу менше на 0,5 кг. Для м'яса з кістками, яке важить менше 2 кг, встановлюйте вагу менше на 0,25 кг.
- Переверніть, вийміть або накрийте їжу, коли Ви почуєте дзвінок всередині процесу готування.

Час розморожування

Якщо Ви хочете визначити час розморожування самі, будь ласка, оберіть цю клавішу та виконайте наступне. (Для вказівок дивіться сторінку 7)



1. Натисніть 5 разів.

Віконце дисплея:



2. Установіть час розморожування.



3. Натисніть.

Готування в режимі Гриль з установленням часу

Існує три установки потужності для грилю (1 – Висока, 2 – Середня, 3 – Низька)
Вказівки щодо приготування у режимі Гриль

Під час приготування дверцята повинні бути закриті для запобігання розповсюдження запахів по кухні та для економії енергії. Елементи не потребують попереднього розігріву. Гриль особисто підходить для шматочків м'яса, відбивних, кебабів, ковбаси або курки. Цей режим також можна використовувати для приготування гарячих бутербродів та інших страв.

Оберіть режим Гриль, встановіть час готування та увімкніть піч. Звичайно їжу треба перевернути всередині процесу приготування. Готування припиняється після відкриття дверцят. Переверніть їжу, покладіть назад до пічки та продовжуйте готування. Під час готування в режимі Гриль Ви можете в будь-який час відкрити дверцята для перевірки їжі.

1. Покладіть їжу до печі

2. Оберіть настройки режиму Гриль

Натисніть	Дисплей	Потужність грилю	Тип їжі
один раз		ВИСОКА	М'ясо, шматочки птиці
двічі		СЕРЕДНЯ	Морепродукти, часник
3 рази		НИЗЬКА	хліб, грінки

3. Встановіть час готування

(до 99 хвилин 59 секунд)

4. Натисніть

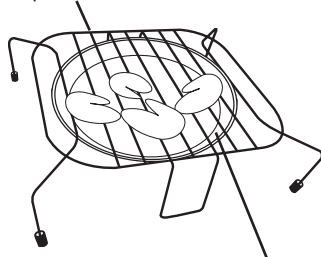
На дисплеї почнеться зворотній відлік.

Українська



Пр.: Підсмажені курячі крильця

Дротяні решітки



Термостійке блюдо

**інгредієнти: 4 шматочки по 400 грамів
 курячих крильця,
 2 столових ложки маринаду, олія**

1. Замаринуйте крильця на ніч або принаймні за 1/2 години до готування.
2. Розташуйте мариновані курячі крильця на решітці. Під решітку поставте мілку ємність для стікання соку. Збризніть олією перед приготуванням.
3. Натисніть Клавішу **Гриль** один раз.
4. Установіть час, натискаючи на клавішу часу (приблизно 20-25 хвилин).
5. Натисніть.
6. Посередині приготування переверніть крильця для рівномірного приготування.

Готування в Комбінованому режимі з установленням часу

Існує три установки Комбінованого режиму. Не треба виставляти температуру чи потужність мікрохвильової печі.

Вказівки щодо приготування в Комбінованому режимі

Комбінований режим дозволяє сполучати функцію мікрохвиль та грилю для розморожування, готування та розігріву. Існує спеціальна програма, яка дозволяє отримувати страви з хрусткою скоринкою.

Решітка може бути використана для найкращого підсмаження.



Пр.: Смажена курка



Термостійке блюдо

1. Покладіть їжу до печі

2. Оберіть настройки Комбінованого режиму

Натисніть	Дисплей	Потужність грилю	Потужність мікрохвиль	Тип їжі
один раз		ВИСОКА	НИЗЬКА	Печена картопля, Ціла курка
двічі		СЕРЕДНЯ	СЕРЕДНЯ	Яловичина, Телятина
3 рази		НИЗЬКА	ВИСОКА	Морепродукти, Пудинги

3. Встановіть час готування

(до 99 хвилин 59 секунд)

4. Натисніть

На дисплеї почнеться зворотній відлік.

Інгредієнти: ціла курка 1,2 кг, очищений курячий соус-маринад-4 столові ложки, олія

1. Маринуйте цілу курку в соусі 1 ніч або принаймні 1/2 години у холодильнику.
2. Покладіть замариновану курку на блюдо, що витримує високу температуру. Змажте олією, перед смаженням.
3. Натисніть один раз клавішу **Комбінований** режим.
4. Установіть необхідний час готування натисканням клавіш часу (Для довідки використовуйте наступну таблицю.)

Вага (кг)	0.6	0.9	1.2
Час готування (хвилини)	26	32	35

5. Натисніть клавішу **Старт**.
6. Перегорніть курку всередині процесу приготування, це сприятиме рівномірному підсмаженню.

Примітка:

Ви можете також використовувати клавішу готування одним дотиком для приготування смаженої курки.

Меню Автоматичного Готування

За допомогою програм Автоматичного Готування Ви можете готувати різні страви. Вам не потрібно обирати рівень потужності або час готування, тому що піч зробить це за Вас.



1. Покладіть їжу до печі

2. Оберіть клавiші

Оберіть необхідну категорію їжі до того, як необхідна вага з'явиться у віконці дисплея.

3. Натисніть

На дисплеї почнеться зворотній відлік.

Українська

Автоматичний розігрів:

Категорія	1 натискання	2 натискання	3 натискання	4 натискання
Автоматичний розігрів	250 г	450 г	650 г	850 г

Автоматичне приготування:

Категорія	1 натискання	2 натискання	3 натискання	4 натискання
Суп	2 порції	4 порції	6 порції	-
Овочі	2 порції	4 порції	6 порції	-
Риба на парі	120 г	250 г	375 г	500 г
Каші	200 г	500 г	-	-
Голубці	2 шт.	4 шт.	6 шт.	8 шт.
Шматочки курки	200 г	400 г	600 г	800 г
Котлети	250 г	375 г	500 г	750 г

Меню Автоматичного Готування

Автоматичний розігрів

Готові страви можна автоматично розігріти, встановивши кількість порцій. Вам не треба встановлювати рівень потужності або час розігріву.

Продукти повинні бути кімнатної температури або температури холодильної камери. Використовуйте блюдо відповідного розміру з кришкою або накривши плівкою, яку можна використовувати в мікрохвильовій печі

Примітка: Якщо Ви бажаєте розігріти такі страви як супи, тушковані страви та запіканки, їх бажано перемішати всередині процесу приготування та після нього.

Суп

Програма підходить для приготування традиційних супів, таких як солянка, щі, розсольник. Супи можна готувати на бульйоні або воді. Важливо, щоб бульйон або вода мали кімнатну температуру. Керуйтеся наведеним нижче рецептом:

Продукти	Солянка	Щі	Розсольник
На 4 порції (1,5 літра)			
Копчене м'ясо шинка, сосиски, ковбаса	200 г	-	-
Огірки мариновані	3 шт.	-	3 шт.
Цибуля	2 шт.	1 шт.	1 шт.
Перець солодкий	1 шт.	-	-
Томатний соус	4 ст.л.	4 ст.л.	4 ст.л.
Картопля	-	2-3 шт.	2-3 шт.
Капуста свіжа	-	200 г	-
Морква	-	1 шт.	1 шт.
Рослинна олія	-	2 ст.л.	2 ст.л.
Додати та натиснути клавішу «СУП»			
Бульйон або воду	1000 мл	1000 мл	1000 мл
Оливки	8-10 шт.	-	-
Лимон	1/2 шт.	-	1/2 шт.
Зелень, сіль, перець	За смаком		

Використовуйте овочі середнього розміру. Овочі повинні бути очищені, підготовлені та порізані на шматочки однакового розміру. Готуйте у посуді достатньо великого розміру, наприклад, для 1,5 л супу потрібно взяти каструлю місткістю 2,5 л.

Покладіть усі продукти першої частини рецепту до каструлі, добре перемішайте, закрийте кришкою або плівкою та готуйте в автоматичній програмі «Овочі». Потім додайте продукти з нижньої частини рецепту, добре перемішайте і готуйте в автоматичній програмі «Суп». Після звукового сигналу перемішайте і продовжуйте готувати до закінчення програми. Перед подаванням залиште на 10 хвилин у вимкненій печі. Подавайте зі сметаною.

Овочі

Даний режим рекомендовано для приготування усіх типів листових овочів, брокколі, гарбузу, цвітної капусти, звичайної капусти, спаржі, бобів, селери, кабачків, шпинату, перцю або їх суміші. Усі овочі повинні бути почищені або підготовані та порізані на рівні шматочки. Додайте від 1 столової ложки до 1/4 склянки води, якщо овочі здаються трохи пересушеними. Додайте воду якщо Ви бажаєте отримати м'якшу консистенцію. Покладіть у блюдо підходящого розміру. Масло, зелень тощо можна додати перед нагріванням, але не додавайте сіль до завершення приготування. Накрийте спеціальною пластиковою плівкою або щільною кришкою. Всередині процесу приготування перемішайте овочі. Витримайте в закритому вигляді ще 2-3 хвилини після приготування.

Риба на парі

Підходить для готування цілої риби та рибного філе. Виберіть рибу, яку можна готувати у мікрохвильовій печі та покладіть її в один шар на мілку тарілку шкірою униз. Додайте масло, приправи, зелень або лимонний сік до смаку. Заверніть тонкі краї філе, щоб запобігти надмірному засмаженню. Якщо Ви фаршируєте рибу приправами, збільшуйте час готування. Накрийте очі та хвіст риби шматочками алюмінієвої фольги, щоб запобігти надмірному засмаженню. Щільно закрийте тарілку кришкою або пластиковою плівкою. Всередині процесу приготування перегорніть рибу. Перед тим як подавати готову рибу, дайте їй постояти 3-5 хвилин. (риба не повинна бути більше ніж 3 см завтовшки)

Каші

Підходить для готування різних видів каш, таких як гречана, пшоняна або рисова. Покладіть крупу з водою в посуд відповідного розміру. Керуйтеся наступними вказівками:

Продукти	Гречана крупа	Пшоно *	Рис
	200 г	130 г	130 г
Вода	400 мл		
Молоко		450 мл	400 мл
Сіль	1/2 стол. л.	1 стол. л.	1/2 стол. л.
Цукор		2 стол. л.	1 стол. л.

Потім поставте посуд в піч та натисніть клавішу „Каша”. Не забудьте перемішати та зняти кришку після сигналу. * Пшоно потрібно витримати у воді 30 хвилин перед готуванням.

Голубці

Ця програма призначена для тушкування голубців, як домашнього приготування, так і напівфабрикатів. Перед початком готування голубці потрібно цілком розморозити. Покладіть голубці в глибоку каструлю, залийте бульйоном або водою, за смаком додайте нашатковані моркву та цибулю, сіль, спеції. Для більш рівномірного готування, голубці повинні цілком знаходитися в бульйоні. Посуд закрийте плівкою або кришкою. У процесі готування пролунає сигнал, що нагадає про необхідність перевернути голубці.

Шматочки курки

Підходить для приготування шматочків курки таких як крильця, стегна, ніжки, грудинка тощо. Шматочки курки повинні бути розморозені повністю перед приготуванням. Замаринуйте шматочки курки перед приготуванням для додавання аромату та кольору. Покладіть шматочки курки на решітку, під решітку поставте мілку ємність для стікання соку. Після того як піч подає звуковий сигнал, перегорніть та перемішайте шматочки курки.

Котлети

Програма підходить для приготування домашніх котлет або розморозених напівфабрикатів. Покладіть котлети у форму з бортиками та залиште відстань між ними, поставте форму на решітку в піч та натисніть «КОТЛЕТЫ». Для вибору ваги, керуйтеся наступною

Вара	250 г	375 г	500 г	750 г
Домашні котлети	2 шт. по 125 г	3 шт. по 125 г	4 шт. по 125 г	6 шт. по 125 г
Розморозені напівфабрикати	3 шт. по 85 г	4 шт. по 85 г	6 шт. по 85 г	8 шт. по 85 г

таблицею: Після звукового сигналу перегорніть котлети для підсмаження їх з обох боків.

Перед тим як звертатись до сервісного центру

НОРМАЛЬНІ ЯВИЩА:

Мікрохвильова піч викликає перешкоди в роботі телевізора.	Деякі перешкоди в роботі ТВ та радіо приймачів можуть виникати під час готування страв у мікрохвильовій печі. Подібні перешкоди виникають під час використання малих електроприладів таких як міксери, пілососи, фени та ін. Це не означає що з Вашою пічкою щось трапилось.
На дверцятах конденсується пара, а з вентиляційних отворів іде гаряче повітря.	Під час готування з їжі виділяється пара та гаряче повітря. Більша частина пари та гарячого повітря відводиться через вентиляційні отвори завдяки циркуляції повітря в печі. Але деяка кількість пари конденсується на менш гарячих поверхнях, наприклад, на дверцятах. Це нормальне явище.
Я випадково вклучив піч без продуктів.	Включення порожньої печі на короткий час не повинно викликати її пошкодження. Однак цього робити не рекомендується.
Під час приготування у Комбінованому режимі, чути клацання та постукування.	Такий шум може виникати коли піч автоматично перемикається з режиму мікрохвиль на режим Гриль для забезпечення Комбінованого режиму приготування. Це нормальне явище.
Під час роботи в Комбінованому режимі та режимі Гриль відчувається неприємний запах та йде дим.	Дуже важливо регулярно протирати внутрішню поверхню печі, особливо після приготування в Комбінованому режимі та режимі Гриль. У разі залишення на стінках та верхній поверхні камери жиру та залишків їжі, вони можуть стати джерелом неприємного запаху або диму.

Українська

Проблема

Можлива причина

Усунення

Піч не вклучається.

- Піч ненадійно підключена до розетки живлення.
- Переривник або плавкий запобіжник вимкнуто або він перегорів.
- Несправна розетка.

- Вимкніть вилку з розетки, зачекайте 10 секунд та ввімкніть знову.
- Будь ласка, зверніться до авторизованого сервісного центру.
- Підключіть інший пристрій до цієї розетки, щоб перевірити чи вона є справною.

Процес готування не починається.

- Дверцята не повністю закрито.
- Після програмування не натиснуто кнопку **Старт**.
- Раніше вже була введена інша програма.
- Програма була введена невірно.
- Випадково натиснуто кнопку **Стоп/Сброс**.

- Закрийте щільно дверцята.
- Натисніть кнопку **Старт**.
- Натисніть кнопку **Стоп/Сброс** для того, щоб відмінити програму, яку було введено раніше та введіть нову програму.
- Повторіть програмування згідно з інструкцією з експлуатації.
- Повторіть програмування згідно з інструкцією з експлуатації.

На дисплеї з'являється повідомлення "🔑".

- Включено функцію блокування від дітей після потрібного натискання кнопки **Старт**.

- Виключіть блокування потрібним натисканням кнопки **Стоп/Сброс**.

Процес готування перервано та на дисплеї з'явиться код "H97" або "H98".

- Проблеми із магнетроном.

- Будь ласка, зверніться до авторизованого сервісного центру.

Якщо Ви вважаєте, що Ваша піч несправна, зверніться до авторизованого сервісного центру.

Догляд та технічне обслуговування мікрохвильової печі

1. Необхідно регулярно чистити мікрохвильову піч та видаляти рештки їжі.
2. Перед початком чищення відключіть піч та від'єднайте вилку від розетки.
3. Внутрішні поверхні мікрохвильової печі повинні бути чистими. Якщо частки їжі або бризки від рідини пристають до стінок печі, їх треба протерти вогкою серветкою. Якщо піч дуже забруднена, можна використати м'які миючі засоби. Не рекомендується використовувати сильні миючі засоби та абразиви.
4. Зовнішню поверхню мікрохвильової печі чистять за допомогою вогкої серветки. Для запобігання пошкодженню внутрішніх елементів управління вода не повинна проникати крізь вентиляційні отвори.
5. Запобігайте попаданню рідини на панель керування. Для чищення панелі керування використовуйте м'яку вологу серветку. Не використовуйте миючі засоби, абразиви або аерозолі для миття панелі керування. Під час протирання панелі керування, залишайте дверцята відкритими, щоб запобігти ненавмисному увімкненню печі. Після протирання натисніть клавішу **Стоп/Сброс** для того, щоб очистити віконце дисплея.
6. Якщо навколо дверцят з внутрішньої або зовнішньої сторони накопичується конденсат, витріть його вогкою серветкою. Конденсат може накопичуватись коли мікрохвильова піч працює в умовах підвищеної вологості але це не вказує на пошкодження печі.
7. Завжди очищуйте поверхню камери печі після того, як вона охолоне нейтральним миючим засобом та витирайте насухо.
8. При використанні режиму Гриль або Комбінованого режиму, деяка їжа може забруднювати стінки печі жиром. Якщо піч не чистити, може з'явитися неприємний запах та дим під час роботи печі. Також, застарілі бризки жиру буде складніше видалити.
9. Після завершення приготування в режимі Гриль або Комбінованому режимі, внутрішню поверхню печі треба почистити за допомогою серветки з мильним розчином. Особливо обережними треба бути при чищенні області оглядового вікна після приготування в режимі Гриль та Комбінованому режимі. З плямами всередині печі, які важко видалити, можна впоратись за допомогою невеликої кількості спеціального розчину для мікрохвильових печей та м'якої вологої серветки. Нанесіть розчин на складні плями, залиште на рекомендований час, а потім зітріть. Не використовуйте цей засіб для чищення дверцят та області навколо повітрозбірника, що розташовано на правій боковій стінці.
НЕ РОЗПРИСКУВАТИ ЗАСІБ ДЛЯ ЧИЩЕННЯ ВСЕРЕДИНИ ПЕЧІ!
Пароочисник не можна використовувати для чищення.
10. При необхідності заміни лампочки, зверніться до дилера компанії.
11. Відмова підтримувати піч в чистому стані може призвести до погіршення стану поверхні, це може несприятливо відобразитися на терміні служби (придатності) виробу та стати причиною небезпеки.

Українська

Технічні характеристики

Джерело живлення:		220 В 50 Гц
Споживана потужність:	Мікрохвильовий режим:	4.2 А 900 Вт
	Гриль:	4.8 А 1,050 Вт
Вихідна потужність:	Мікрохвильовий режим*:	1,000 Ватт
	Гриль:	1,000 Ватт
Зовнішні габарити (Ш x В x Г):		529 мм x 326 мм x 422 мм
Внутрішні габарити (Ш x В x Г):		354 мм x 200 мм x 338 мм
Робоча частота:		2,450 МГц
Вага нетто:		Приблизно 13.1 кг

Комплект для вбудовування

Модель	NN-TK510FMQP
Габарити лицевої панелі (Ш x В)	595 мм x 407 мм
Внутрішні габарити відкритої полиці для вбудовування (Ш x В x Г)	562 мм x 395 мм x 480 мм

* Тест ІЕС

Специфікації можуть змінюватись без попереднього повідомлення.

Вимоги щодо напруги, дати та країну випуску, серійний номер дивіться на таблиці паспортних даних мікрохвильової печі.

Скорочена інструкція з експлуатації

Функція	Керування
Для встановлення годинника (☞ Стор. 6)	<p>Натисніть один раз. Введіть час дня. Натисніть один раз.</p>
Блокування від дітей / розблокування (☞ Стор. 6)	<p>Блокування: Повідомлення</p> <p>Натисніть 3 рази.</p> <p>Розблокування: Повідомлення</p> <p>Натисніть 3 рази.</p>
Готування з використанням Клавіші Збереження Рецепта (☞ Стор. 6)	<p>Блокування:</p> <p>Натисніть. Натисніть для встановлення необхідної програми готування. Встановіть час. Натисніть.</p> <p>Щоб почати:</p> <p>Натисніть. Натисніть.</p>
Готування / Розігрів / Розморожування в мікрохвильовому режимі із встановленням часу (☞ Стор. 7)	<p>Оберіть потужність. Встановіть час. Натисніть.</p>
Клавіша Турборозморожування (☞ Стор. 9)	<p>Встановіть вагу продуктів. Натисніть.</p>
Готування з використанням Клавіші Гриль (☞ Стор. 10)	<p>Оберіть потрібні установки. Встановіть час готування. Натисніть.</p>
Готування з використанням Клавіші Комбінований режим (☞ Стор. 11)	<p>Оберіть потрібні установки. Встановіть час готування. Натисніть.</p>
Для Розігрівання за допомогою клавіші Автоматичного Розігріву (☞ Стор. 12)	<p>Встановіть вагу. Натисніть.</p>
Для готування за допомогою клавіші Автоматичного Готування (☞ Стор. 12)	<p>Наприклад:</p> <p>Встановіть вагу. Натисніть.</p>