

# Panasonic®

## Инструкция по применению Інструкція з експлуатації Пайдалану нұсқаулығы

Соковыжималка / Блендер (для домашнего использования)  
Соковыжималка / Блендер (побутового призначення)  
Шырынсыққыш / Блендер (тұрмыста пайдалану үшін)



Модель / Үлгі MJ-DJ31

Спасибо за покупку от Panasonic.

- Данный продукт предназначен только для домашнего использования.
- Пожалуйста, внимательно ознакомьтесь с инструкцией, чтобы использование прибора было правильным и безопасным.
- Перед началом использования прибора, **особенно внимательно ознакомьтесь с разделом «МЕРЫ БЕЗОПАСНОСТИ» (стр. 2-4).**
- Пожалуйста, сохраните Инструкцию по применению для будущего пользования прибором.

Дуже дякуємо за те, що Ви придбали техніку Panasonic.

- Цей прилад призначений лише для домашнього використання.
- Будь ласка, уважно прочитайте цю інструкцію для правильного і безпечного використання приладу.
- Перед користуванням цим приладом, **будь ласка, зверніть Вашу особливу увагу на розділ «ЗАХОДИ БЕЗПЕКИ» (Ст. 14-16).**
- Будь ласка, зберігайте цю Інструкцію з експлуатації для подальшого використання.

Panasonic техникасын таңдағаныңыз үшін алғысымызды білдіреміз.

- Бұл құрылғы тұрмыста пайдалану үшін арналған.
- Бұл құрылғыны дұрыс, әрі қауіпсіз пайдалану үшін, берілген нұсқаулықты мұқият оқып шығыңыз.
- Құрылғыны пайдаланбас бұрын, "**ҚАУІПСІЗДІК НӘТИЖЕЛЕРІ**" бөлімін мұқият оқып шығуыңызды сұраймыз (27-29-б.).
- Пайдалану нұсқаулығын сақтап қойыңыз.

### Содержание

МЕРЫ БЕЗОПАСНОСТИ.....	2-4
НАИМЕНОВАНИЯ ДЕТАЛЕЙ.....	5
РАЗБОРКА.....	6
ЗАЩИТНАЯ БЛОКИРОВКА ЦЕПИ.....	7
ЗАЩИТНЫЙ ФИКСАТОР.....	7
КАК ИСПОЛЬЗОВАТЬ.....	8-10
ПОСЛЕ ИСПОЛЬЗОВАНИЯ.....	11-12
ТЕХНИЧЕСКИЕ ХАРАКТЕРИСТИКИ.....	13

Русский

### Зміст

ЗАХОДИ БЕЗПЕКИ.....	14-16
БУДОВА ПРИЛАДУ.....	17
РОЗБИРАННЯ.....	18
ЗАХИСНИЙ АВТОМАТИЧНИЙ ВИМИКАЧ.....	19
ЗАПОБІЖНИЙ ФІКСАТОР.....	19
ЯК КОРИСТУВАТИСЯ.....	20-22
ПІСЛЯ ВИКОРИСТАННЯ.....	23-24
ТЕХНІЧНІ ХАРАКТЕРИСТИКИ.....	25
ДЕКЛАРАЦІЯ ПРО ВІДПОВІДНІСТЬ.....	25

Українська мова

### Мазмұны

ҚАУІПСІЗДІК НӘТИЖЕЛЕРІ.....	27-29
БӨЛШЕКТЕРДІҢ АТАУЛАРЫ.....	30
БӨЛШЕКТЕУ.....	31
АЖЫРАТҚЫШ ТЕТІК КӨМЕГІМЕН ҚОРҒАУ.....	32
ҚАУІПСІЗ ҚҰЛЫПТАУ.....	32
ҚОЛДАНУ ТӘСІЛІ.....	33-35
ТАЗАЛАУ ТӘСІЛІ.....	36-37
СИПАТТАМАЛАРЫ.....	38



Қазақша

R1

## МЕРЫ БЕЗОПАСНОСТИ (Обязательно следуйте указанным здесь инструкциям)

С целью предотвращения несчастных случаев, травм как пользователю, так и окружающим, а также чтобы недопустить повреждения имущества, пожалуйста, следуйте нижеуказанным инструкциям.

■ Нижеследующие схемы показывают степень опасности нанесения ущерба при неправильном использовании.

 <b>СТРОГОЕ ПРЕДУПРЕЖДЕНИЕ</b> Указывает на вероятность серьезной травмы или смерти.	 <b>ОСТОРОЖНО</b> Указывает на возможную опасность получения телесных повреждений или порчи имущества.
--	--

■ Знаки имеют следующую классификацию и объяснение.

 Этот знак обозначает запрет.	 Данный знак обозначает требование, которому необходимо следовать неукоснительно.
--	--

## СТРОГОЕ ПРЕДУПРЕЖДЕНИЕ



- **Не допускайте повреждения кабеля питания или вилки.**  
(Это может привести к поражению электрическим током или пожару вследствие короткого замыкания.)
  - **Не используйте устройство, если кабель питания или вилка повреждены или вилка ненадежно вставлена в розетку.**  
(Это может привести к поражению электрическим током или пожару вследствие короткого замыкания.)
    - ➔ В случае повреждения кабеля питания его замена во избежание опасности должна осуществляться производителем, сервисным агентом или подобным квалифицированным специалистом.
  - **Не вставляйте вилку в розетку и не извлекайте ее из розетки мокрыми руками.**  
(Это может привести к поражению электрическим током.)
  - **Не используйте устройство, если кабель питания поврежден.**  
(Это может привести к поражению электрическим током и пожару.)
  - **Не допускайте превышения напряжения в розетке и не используйте источники переменного тока, отличные от указанных на корпусе устройства.**  
(Это может привести к поражению электрическим током или пожару.)
    - Убедитесь в том, что питающее напряжение устройства соответствует напряжению домашней сети.
    - Подключение других устройств в ту же розетку может привести к перегреву.
  - **Не погружайте устройство в воду и не допускайте попадания на него брызг.**  
(Это может привести к поражению электрическим током или пожару вследствие короткого замыкания.)
  - **Не разбирайте, не ремонтируйте и не видоизменяйте устройство.**  
(Это может привести к пожару, поражению электрическим током или травмированию.)
    - ➔ Для выполнения ремонта обращайтесь в сервисный центр.
  - **Не помещайте посторонние предметы в вентиляционные и другие отверстия.**  
(Это может привести к поражению электрическим током или возникновению неисправностей.)
    - В особенности это касается металлических предметов, таких как булавки или провода.
  - **Не заменяйте никакие части устройства на запасные части, отличные от оригинальных.**  
(Это может привести к травмированию, поражению электрическим током или пожару.)
  - **Не используйте горячую воду (свыше 60°C) для очистки, а также открытый огонь для просушки изделия.**  
(Это может привести к оплавлению или неисправности).
  - **Не пытайтесь снять контейнер во время работы соковыжималки.**  
(это может привести к травме.)
- <Соковыжималка>
- **Не помещайте пальцы и столовые предметы, такие как ложки, вилки и т.д., в подающую горловину во время работы. При забивании подающей горловины воспользуйтесь толкателем для подачи продуктов или кусочками фруктов или овощей.**
  - **Не снимайте контейнер для мякоти при работающем двигателе.**
  - **Не используйте устройство, если фильтр-терка или крышка контейнера повреждены или на них есть видимые трещины.**  
(Это может привести к травмированию.)



## СТРОГОЕ ПРЕДУПРЕЖДЕНИЕ



### <Блендер>

- Не помещайте пальцы и столовые предметы, такие как ложки, вилки и т.д., в контейнер блендера во время работы.
- Не помещайте горячие ингредиенты (свыше 60°C) в контейнер блендера.
- Не следует начинать работу, не установив надлежащим образом контейнер блендера и защитный кожух.
- Не обрабатывайте твердые (замороженные продукты, сушеные фрукты, жесткое мясо или мясо с костями) или вязкие продукты.  
(Это может привести к травме, ожогу и поломке прибора.)



- Данное изделие не предназначено для использования лицами (включая детей) с ограниченными физическими, сенсорными или психическими возможностями, отсутствием

опыта или соответствующих знаний без присмотра или предварительного инструктажа по использованию устройства, осуществляемого лицом, ответственным за их безопасность. Следите за тем, чтобы дети не играли с устройством.

(Это может привести к получению ожога, травмы или поражению электрическим током.)

- **Надежно вставляйте вилку в розетку.**  
(В противном случае это может привести к поражению электрическим током и пожару вследствие перегрева вилки.)
- **Регулярно проводите очистку вилки.**  
(Загрязнение вилки вследствие влажности может привести к повреждению изоляционного материала и к пожару.)
- **При возникновении неисправностей или поломок незамедлительно прекратите пользоваться устройством и отключите его от сети.**  
(Это может привести к задымлению, пожару или поражению электрическим током.)  
Могут возникнуть следующие неисправности или поломки.
  - Вилка и кабель питания имеют ненормально высокую температуру.
  - Кабель питания поврежден, либо произошел перебой в подаче напряжения.
  - Корпус двигателя поврежден или имеет ненормально высокую температуру.➔ Незамедлительно отсоедините устройство от сети и обратитесь в сервисный центр для выполнения проверки и ремонта.
- **Будьте внимательны при использовании горячей жидкости в блендере. Это может привести к ожогу при неожиданном выпуске пара.**  
(Это может привести к получению ожога.)
- **Следует соблюдать осторожность при обращении с фильтр-теркой, выпускным отверстием для сока, ножами блендера и мельнички, а также при их чистке.**  
(В противном случае это может привести к травме.)
- **Соблюдайте осторожность при опорожнении контейнера блендера.**  
(Это может привести к травме.)
- **Не пытайтесь открыть блокировку безопасности, в том числе инструментом, так как прибор может быть включен.**  
(Это может привести к травме.)
- **Придерживайте вилку при отключении от сети питания. Никогда не дергайте кабель питания.**  
(В противном случае это может привести к поражению электрическим током или пожару вследствие короткого замыкания.)

## **ОСТОРОЖНО**



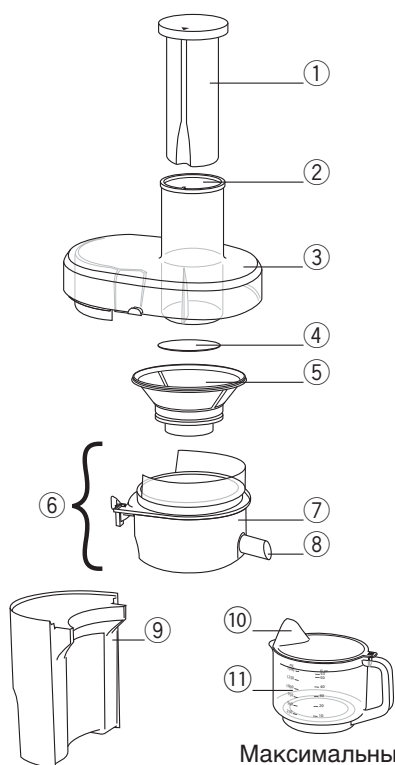
- **Не оставляйте устройство без присмотра в работающем состоянии.**  
(Это может привести к возгоранию или пожару.)
  - Уходя, отключайте питание устройства.
- **Не допускается использование устройства в следующих местах:**
  - На неровных поверхностях, легковоспламеняющемся покрытии или скатерти и т.д.  
(Это может привести к пожару или получению травм),
  - В местах с высоким риском затопления или вблизи источников тепла.  
(Это может привести к поражению электрическим током или утечке тока.)
- **Не устанавливайте фильтр-терку на место, если на стенках блока для контейнера есть остатки продуктов.**  
(Это может привести к появлению неприятных запахов и ненадлежащей работе фильтра-терки.)
- **Не допускайте продолжительной непрерывной работы устройства.**  
(Это может привести к возникновению неисправностей.)
  - При использовании блендера рекомендуется через каждые 3 минуты работы делать паузу как минимум в 1 минуту.
  - При использовании соковыжималки и мельничка для сухих продуктов рекомендуется через 2 минуты работы делать паузу как минимум в 2 минуты для соковыжималки и пазу в 1 минуту для мельнички.
- **Не ставьте чашку для сока, контейнер блендера и мельничка для сухих продуктов в микроволновую печь или рядом с источником тепла.**  
(Это может привести к возгоранию или травме.)



- **Если вы не используете устройство, отсоединяйте вилку от сети питания.**  
(В противном случае это может привести к поражению электрическим током или пожару вследствие утечки тока.)
- **При переноске устройства держите корпус двигателя обеими руками.**  
(В противном случае это может привести к травмированию.)
- **Выключите устройство и отсоедините его от источника питания перед заменой принадлежностей или доступом к движущимся частям.**  
(В противном случае это может привести к травмированию.)

# НАИМЕНОВАНИЯ ДЕТАЛЕЙ

## Соковжималка



Максимальный объем прибл. 1,5 л /  
53 Жидкая унция

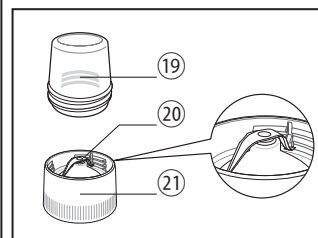
## Блендер



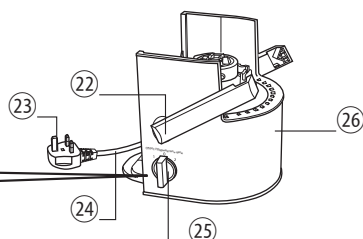
Максимальное количество  
примерно 1 л

Одно деление  
примерно 0,2 л

## Мельничка для сухих продуктов



Максимальный количество  
прим. 50 г



- |  |                                  |
|--|----------------------------------|
| ① Толкатель                            | ⑮ Контейнер блендера             |
| ② Подающая горловина                   | ⑯ Прокладка                      |
| ③ Крышка контейнера                    | ⑰ Ножи блендера                  |
| ④ Прокладка фильтра-терки              | ⑱ Основание контейнера блендера  |
| ⑤ Фильтр-терка                         | ⑲ Контейнер мельнички            |
| ⑥ Блок для контейнера (разборный)      | ⑳ Ножи мельнички                 |
| ⑦ Вращающийся контейнер                | ㉑ Основание контейнера мельнички |
| ⑧ Выпускное отверстие для сока (носик) | ㉒ Зажимы                         |
| ⑨ Контейнер для мякоти                 | ㉓ *Вилка                         |
| ⑩ Крышка чашки                         | ㉔ Кабель питания                 |
| ⑪ Чашка для сока                       | ㉕ Переключатель                  |
| ⑫ Защитный кожух                       | ㉖ Корпус двигателя               |
| ⑬ Колпачок крышки                      |                                  |
| ⑭ Крышка                               |                                  |

\*Форма вилки может отличаться от изображенной на рисунке

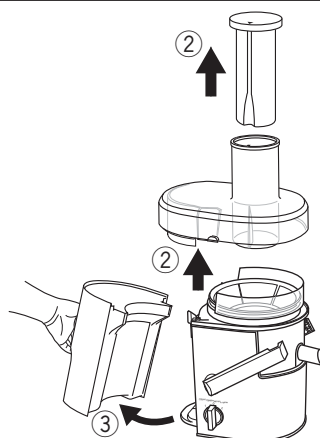
# РАЗБОРКА

## СОКОВЫЖИМАЛКА

1

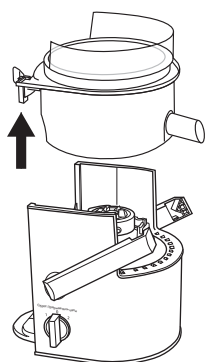


① Ослабьте зажимы.



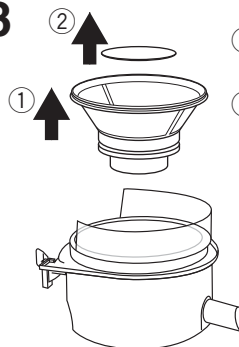
- ② Снимите крышку контейнера и толкатель для подачи продуктов.
- ③ Отсоедините контейнер для мякоти.

2



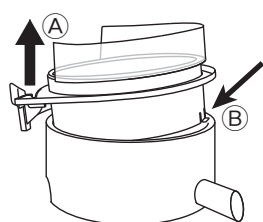
Поднимите блок для контейнера с фильтром-теркой.

3

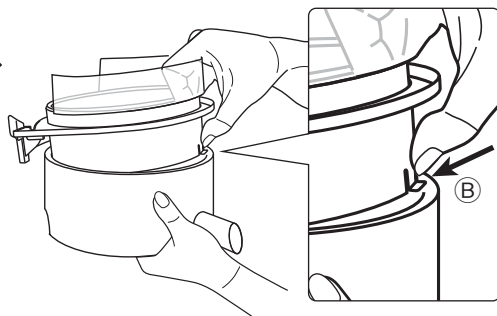


- ① Поднимите фильтр-терку.
- ② Выньте прокладку фильтра-терки.

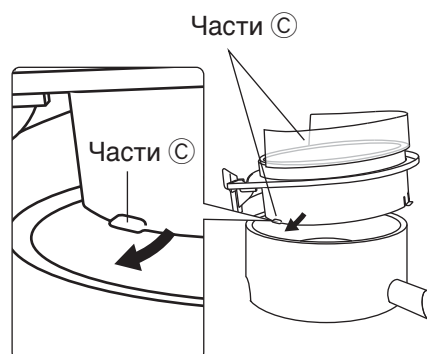
**Примечание:** Если трудно мыть блок для контейнера, его можно разобрать.



- ① Потяните верхнюю часть А поворотного контейнера пока не появится выступ-фиксатор В (см. рисунок).



- ② Нажмите В на выступ-фиксатор и, придерживая его, поднимите верхнюю часть, вынув ее из нижнего корпуса.



- ③ Для сборки блока для контейнера сначала установите Части С, затем, нажав на выступ-фиксатор В, опустите верхнюю часть в нижний корпус.

# ЗАЩИТНАЯ БЛОКИРОВКА ЦЕПИ

Когда выключатель автоматически остановит двигатель из-за перегрузки, установите его в положение «0» и следуйте приведенным ниже инструкциям. Не предпринимайте попыток сразу же продолжить работу.

## СОКОВЫЖИМАЛКА

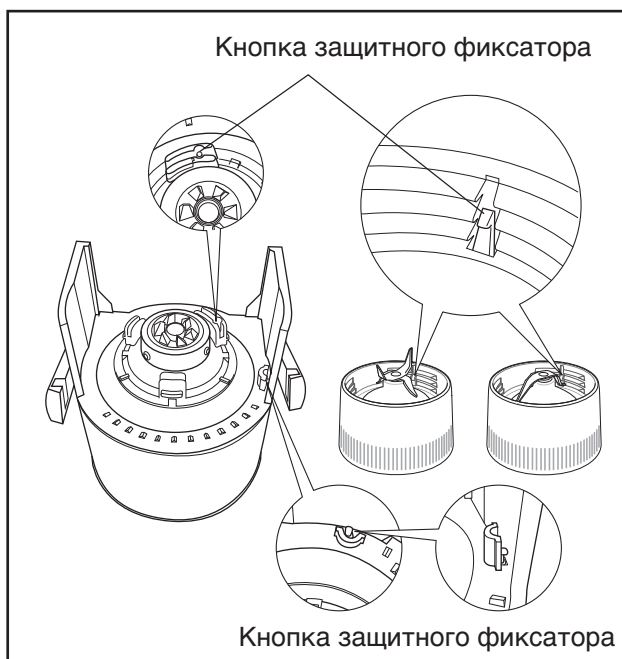
1. Удалите остатки продуктов из фильтра-терки и с крышки контейнера. Затем порежьте ингредиенты на более мелкие части.
2. Установите детали на место (см. стр. 8) и продолжите работу. Осторожно подталкивайте продукты в подающую горловину с помощью толкателя.

## БЛЕНДЕР / МЕЛЬНИЧКА ДЛЯ СУХИХ ПРОДУКТОВ

1. Уменьшите вдвое количество ингредиентов. Продолжите работу.
2. Если он по прежнему не запускается, поставьте выключатель в положение "0", затем снова включите.

# ЗАЩИТНЫЙ ФИКСАТОР

- Защитный фиксатор предназначен для предотвращения включения блендера или мельничка для сухих продуктов при ненадлежащей установке контейнера блендера или контейнера мельнички.
- Не нажимайте кнопки защитного фиксатора каким-либо инструментом, палочкой и т. п.
- Надлежащим образом установите контейнер блендера или контейнер мельнички на основание.
  - После выполнения настройки, убедитесь в том, что днище основания контейнера расположено так, как показано на рис. ✓

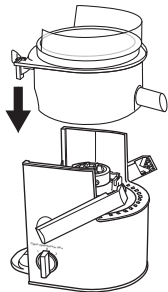
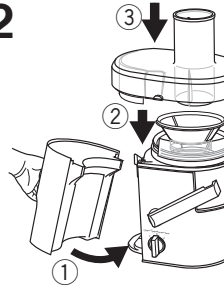
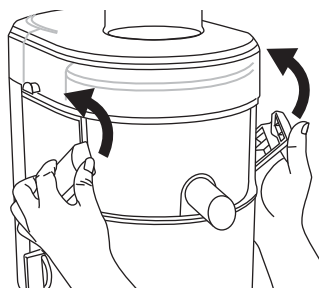
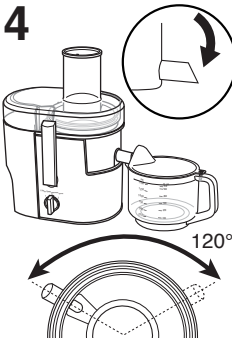

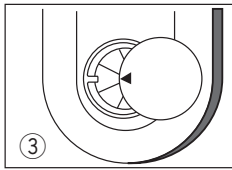




# КАК ИСПОЛЬЗОВАТЬ

Промойте все съемные части и тщательно просушите их перед первым использованием устройства, см. стр. 11-12. Во время сборки устройства отключите его от сети питания. Перед включением убедитесь в том, что переключатель находится в выключенном положении.

## СОКОВЫЖИМАЛКА

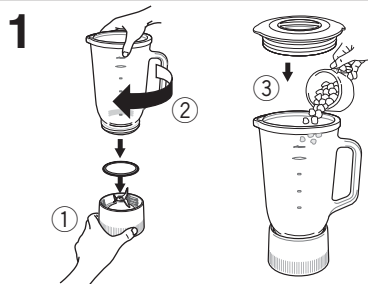
<p><b>1</b></p> 	<p>Установите блок для контейнера на корпус двигателя.</p> <ul style="list-style-type: none"> <li>● Убедитесь в том, что выпускное отверстие для сока расположено, как показано на рисунке.</li> <li>● Убедитесь в том, что блок для контейнера надежно установлен на корпусе двигателя.</li> </ul>	<p><b>2</b></p> 	<p>① Установите контейнер для мякоти и убедитесь в том, что он надежно прилегает к корпусу.</p> <p>② Установите фильтр-терку в блок для контейнера и зафиксируйте ее.</p> <p>③ Установите крышку контейнера на блок для двигателя.</p>
<p><b>3</b></p> 	<p>Нажав на зажимы, как показано на рисунке, закройте их до щелчка.</p> <ul style="list-style-type: none"> <li>● Если зажимы не зафиксированы надлежащим образом, двигатель не включится.</li> </ul>	<p><b>4</b></p> 	<p>Установите чашку для сока так, как показано на рисунке.</p> <ul style="list-style-type: none"> <li>● При выжимании сока убедитесь в том, что выпускное отверстие для сока направлено вниз.</li> </ul> <p><b>Примечание:</b> *Когда выпускное отверстие для сока находится в верхнем положении, оно может свободно поворачиваться на 120°.</p>
<p><b>5</b></p> 	<p>① Вставьте вилку в розетку и включите устройство.</p> <p>② Закладывайте ингредиенты один за другим и проталкивайте их в подающую горловину с помощью толкателя.</p> <p>③ Вставляйте толкатель в подающую горловину, как показано на рисунке.</p>	<p><b>6</b></p> 	<p>После использования выключите устройство и выньте вилку из розетки.</p> <ul style="list-style-type: none"> <li>● При извлечении чашки для сока убедитесь в том, что выпускное отверстие для слива сока поднято вверх во избежание утечки сока.</li> <li>● Движение фильтр-терки должно быть полностью остановлено перед освобождением фиксаторов.</li> </ul> <ul style="list-style-type: none"> <li>● В зависимости от типа и объема ингредиентов часть мякоти некоторых плодов может прилипнуть к крышке контейнера.</li> </ul>

### Примечание:

- Не рекомендуется использовать следующие продукты: Мягкие фрукты, которые могут образовать пюре и привести к забиванию фильтра-терки, например, бананы, персики, абрикосы. Вязкие продукты, например, свежие листья базилика. Твердые ингредиенты, например, стебли сахарного тростника, кокосовые орехи и т. д., могут привести к выходу из строя продукта.
- Перед выжиманием сока из таких фруктов, как гуава, удалите из них твердые части, жесткие семена и т.п. Запрещается выжимать сок из фруктов, из которых трудно извлечь семена, например, из граната.
- При первом использовании может появляться неприятный запах (слабый запах гари), это нормальное явление.
- Некоторые ингредиенты могут приводить к избыточному налипанию мякоти на крышке контейнера и приводить к остановке операции. (ЗАЩИТНАЯ БЛОКИРОВКА ЦЕПИ: см. стр. 7)
- Перед включением устройства убедитесь в том, что все части установлены надлежащим образом.
- Во избежание разбрызгивания сока закрывайте чашу для сока крышкой. Убедитесь, что отверстие чаши для сока во время отжима совмещено с выпускным отверстием.
- Скорость 2 подходит для обработки фруктов твердого типа, например, яблок, моркови и т. д., в то время как скорость 1 – для обработки более мягких фруктов, например, арбузов.



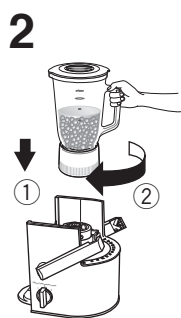
## БЛЕНДЕР



- ① Положите прокладку на основание контейнера блендера.
- ② Установите контейнер блендера на основание и закрепите, вращая по часовой стрелке.
- ③ Поместите ингредиенты в контейнер блендера и установите защитный кожух.

### Примечание:

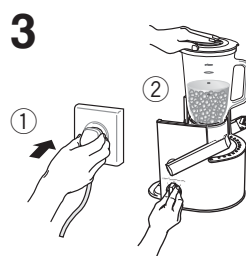
Не забудьте установить прокладку во избежание протечек.



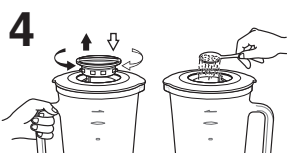
- ① Прикрепите блендер к корпусу двигателя.
- ② Поверните блендер по часовой стрелке, как показано на рисунке, до щелчка, подтверждающего его фиксацию.

### Примечание:

Если зажимы мешают управлению соковыжималкой с помощью переключателя, толкните зажимы вверх.



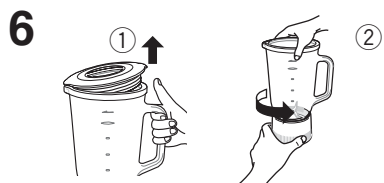
- ① Подключите устройство к розетке.
- ② Придерживайте контейнер блендера и включите устройство.



Для добавления ингредиентов или приправ снимите колпачок крышки. Не забудьте установить его на место.



- ① После использования выключите устройство и отключите от розетки.
- ② Поверните блендер против часовой стрелки, чтобы отсоединить его от корпуса двигателя.



- ① Переместите защитный кожух в направлении вверх, чтобы открыть, и выньте ингредиенты.
- ② Поверните контейнер блендера против часовой стрелки, чтобы снять его с основания контейнера блендера.

### Примечание:

- Максимальная вместимость: 1 л.
- Запрещенные ингредиенты: мясо, рыба, твердые и липкие продукты, ингредиенты с низким содержанием воды и кубики льда.
- Не включайте устройство, если контейнер блендера пуст.
- Порежьте продукты на мелкие кусочки (1–2 см) и, добавив жидкости, смешайте.
- Рекомендуется использовать блендер в непрерывном режиме не более 3 минут. Остановите на 1 минуту, потом продолжите работу.
- Для смешивания твердых ингредиентов (например, имбиря, калгана и т. д.) используйте только скорость 2.
- Уменьшите количество ингредиентов, если во время работы устройство издает необычные звуки или вибрирует.
- Запрещается подсоединять основание контейнера блендера к корпусу двигателя, если контейнер блендера не установлен.
- Надежно закрепите контейнер блендера в основание во избежание утечки ингредиентов.
- Не отсоединяйте блендер от корпуса до полной остановки двигателя.
- Уведитесь, что прибор выключен, а крышка правильно установлена.
- После прикрепления блендера к корпусу двигателя ни в коем случае не отсоединяйте контейнер блендера.

## МЕЛЬНИЧКА ДЛЯ СУХИХ ПРОДУКТОВ

<p><b>1</b></p>  <p>① Поместите ингредиенты в контейнер мельнички. ② Прикрепите основание контейнера мельнички к контейнеру и закрепите, вращая по часовой стрелке.</p>	<p><b>2</b></p>  <p>① Прикрепите мельничку для сухих продуктов к корпусу двигателя. ② Поверните мельничку для сухих продуктов по часовой стрелке, как показано на рисунке, до щелчка, подтверждающего его фиксацию.</p>
<p><b>3</b></p>  <p>① Подключите устройство к розетке. ② Придерживайте контейнер мельнички и включите устройство.</p> <p><b>Примечание:</b> Если зажимы мешают управлению соковыжималкой с помощью переключателя, толкните зажимы вверх.</p>	<p><b>4</b></p>  <p>① После использования выключите устройство и отключите от розетки. ② Поверните мельничку для сухих продуктов против часовой стрелки, чтобы отсоединить его от корпуса двигателя.</p>
<p><b>5</b></p>  <p>① Переверните мельничку для сухих продуктов. ② Поверните основание контейнера мельнички против часовой стрелки, чтобы отсоединить его от контейнера. ③ Выньте ингредиенты.</p>	

### Примечание:

- Максимальная вместимость: 50 г.
- Запрещенные ингредиенты: влажные продукты, жидкости или особо твердые продукты, такие как куркума.
- Не включайте устройство, если контейнер мельнички пуст.
- Рекомендуется использовать устройство в непрерывном режиме не более 1 минуты.
- Уменьшите количество ингредиентов, если во время работы устройство издает необычные звуки или вибрирует.
- Не отсоединяйте контейнер мельнички. После присоединения контейнера мельнички к корпусу двигателя.
- После прикрепления контейнер мельнички к корпусу двигателя ни в коем случае не отсоединяйте контейнер мельнички.

# ПОСЛЕ ИСПОЛЬЗОВАНИЯ

Перед снятием деталей дождитесь полного останова двигателя, затем выньте вилку из розетки. (РАЗБОРКА: см. стр. 6)

- ПРИМЕЧАНИЕ:**
- Во избежание повреждения поверхности не используйте растворитель на основе бензола, спирт, отбеливатель, полировальный порошок, металлические щетки.
  - Не мойте в посудомоечной машине.
  - В ходе использования может происходить некоторое изменение цвета фильтра-терки, крышки контейнера, контейнера для мякоти, крышки чашки для сока, крышки, основания контейнера блендера основания контейнера мельнички или внутренних поверхностей контейнера.
  - Осторожно обращайтесь с фильтром-теркой, выпускным отверстием для сока, ножами блендера и ножами мельнички во время их чистки. (Иначе это может привести к травме.)

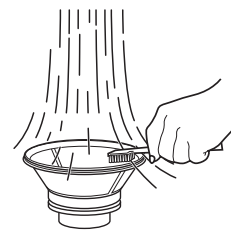
## Чистка

Все части необходимо чистить. Неудаленные частички продуктов могут стать причиной появления неприятного запаха, ржавчины или сбоя в работе фильтра-терки.

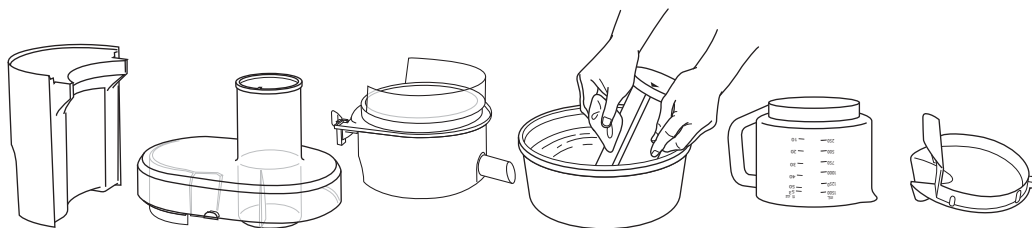
**Примечание.** Щетка не входит в комплект поставки.

## СОКОВЫЖИМАЛКА

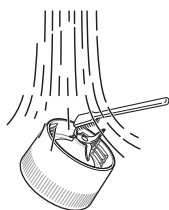
Вымойте обе стороны фильтра-терки губкой под проточной водой. Если нужно, воспользуйтесь щеткой.



Промойте каждую часть мягкой губкой в холодной или теплой воде. Ополосните и тщательно вытрите их перед помещением на хранение.



## БЛЕНДЕР

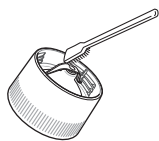


Тщательно мойте с щеткой в проточной воде.



Мойте отдельные детали в холодной или теплой воде мягкой губкой.

## МЕЛЬНИЧКА ДЛЯ СУХИХ ПРОДУКТОВ

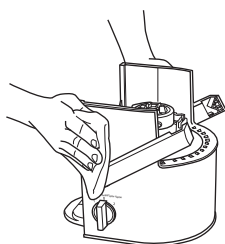


Удалите остатки продуктов щеткой. Не используйте воду.



Вымойте в холодной или теплой воде мягкой губкой. Сполосните и тщательно высушите.

## КОРПУС ДВИГАТЕЛЯ

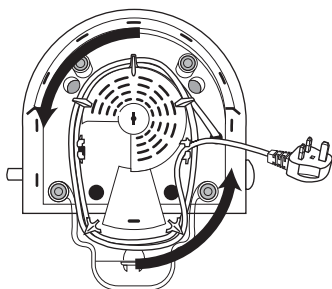


Протрите корпус двигателя влажной тряпкой.

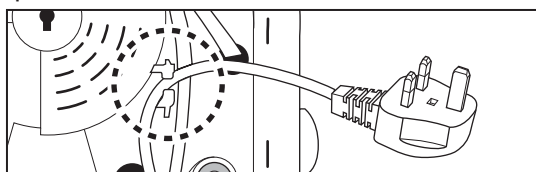
## Хранение

### Вилка и кабель питания

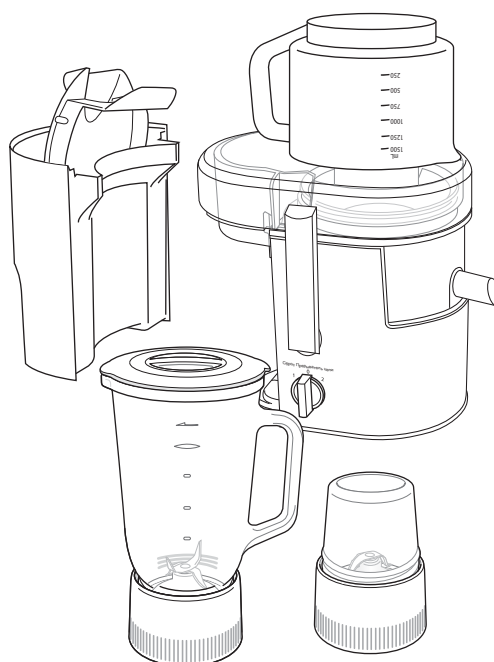
- 1) Переверните корпус двигателя и дважды оберните его кабелем, как показано на рисунке.



- 2) Вставьте кабель питания в зажим для фиксации.



- 1) Переверните чашка для сока и установите ее на подающую горловину.
- 2) Храните крышку чашки в контейнере для мякоти.



# ТЕХНИЧЕСКИЕ ХАРАКТЕРИСТИКИ



Питание	220 - 240 В ~ 50 - 60 Гц		
Потребляемая мощность	240 - 270 Вт		
Поворотный переключатель	2 скорости		
Интенсивность эксплуатации	Продолжительная (Циклами 2 мин ВКЛ., 2 мин ВЫКЛ.)	Продолжительная (Циклами 3 мин ВКЛ., 1 мин ВЫКЛ.)	Продолжительная (Циклами 1 мин ВКЛ., 2 мин ВЫКЛ.)
Габариты (ширина x длина x высота) (прибл.)	216 мм x 305 мм x 384 мм	216 мм x 229 мм x 392 мм	216 мм x 229 мм x 284 мм
Вес (прибл.)	4,4 кг	3,9 кг	3,1 кг
Объем (прибл.)	Чашка для сока 1,5 л, контейнер для мякоти 2,0 л	1,0 л	Макс. количество прим. 50 г

Русский



## ИНФОРМАЦИЯ О СЕРТИФИКАЦИИ ПРОДУКТА

СОКОВЫЖИМАЛКА-БЛЕНДЕР

модель MJ-DJ31 "Panasonic"

СЕРТИФИЦИРОВАНА ОС ТЕСТБЭТ 119334, Москва, Андреевская набережная, д. 2

Сертификат соответствия :	№ TC RU C-JP.ME10.B.02384
Сертификат соответствия выдан :	29.08.2014
Сертификат соответствия действителен до :	28.08.2019

Производитель: Panasonic Corporation (Панасоник Корпорэйшн)  
Panasonic Manufacturing Malaysia Berhad Панасоник Мануфактуринг Малайзия Берхад  
No.3, Jalan Sesiku 15/2, Section 15, Shah Alam Industrial Site, 40200 Selangor Darul Ehsan, Malaysia  
№3, Джалан Сесику 15\2, Секшен 15, Шах, Алам Индастриал Сайт, 40200 Селангор Дарул Ехсан, Малайзия

### Примечание :

Дату изготовления Вы можете определить по серийному номеру, расположенному на задней части изделия.

Серийный номер X XX XXX

1-ая цифра : год (последняя цифра номера года) -- 9 --2009 , 0 -- 2010

2-ая и 3-я цифра : месяц (в цифровом выражении) -- 01-- Январь , 02-- Февраль , ... 12--Декабрь

Установленный производителем срок службы для данного изделия равен 7 годам с даты производства при условии, что изделие используется в строгом соответствии с настоящей инструкцией по эксплуатации и применимыми техническими стандартами.

### Импортер

ООО «Панасоник Рус», РФ, 115191, г. Москва,  
ул. Большая Тульская, д. 11, 3 этаж.  
тел. 8-800-200-21-00

## ЗАХОДИ БЕЗПЕКИ (Переконайтеся, що ви виконуєте всі вимоги)

Щоб уникнути нещасних випадків, травмування, а також пошкодження майна будь ласка, повністю дотримуйтеся цих заходів безпеки.

- Дані позначення вказують на можливість травмування або пошкодження приладу при неналежному використанні.

 <b>УВАГА</b> Визначає потенційну загрозу, яка може призвести до серйозного травмування або смерті.	 <b>ОБЕРЕЖНО</b> Позначає загрозу, яка може призвести до отримання травми або пошкодження майна.
---	--

- Дані символи позначають наступну класифікацію та роз'яснення.

 Цей символ позначає заборону.	 Цей символ позначає обов'язковість виконання
---	--

## УВАГА



- **Забороняється пошкоджувати шнур або штепсель.**  
(Невиконання цієї вимоги може призвести до ураження електричним струмом або пожежі через коротке замикання.)
- **Не використовуйте прилад з пошкодженим шнуром або штепселем, або прилад, штепсель якого занадто вільно встромляється в електричну розетку.**  
(Невиконання цієї вимоги може призвести до ураження електричним струмом або пожежі через коротке замикання.)
  - ➔ Для уникнення небезпеки заміну пошкодженого шнура повинна виконувати компанія-виробник, її сервісний агент або кваліфікований фахівець.
- **Не підключайте і не відключайте штепсель мокрими руками.**  
(Невиконання цієї вимоги може призвести до ураження електричним струмом.)
- **Не використовуйте прилад з пошкодженим шнуром.**  
(Невиконання цієї вимоги може призвести до ураження електричним струмом і пожежі.)
- **Не перевищуйте напругу і не підключайте прилад до мережі, технічні параметри якої відрізняються від указаних на приладі.**  
(Невиконання цієї вимоги може призвести до ураження електричним струмом або пожежі.)
  - Переконайтеся, що напруга, яка подається на прилад, однакова з напругою місцевої електричної мережі.
  - Підключення декількох пристроїв до однієї розетки може призвести до перегрівання електричної проводки.
- **Не занурюйте прилад у воду і не бризкайте на нього водою.**  
(Невиконання цієї вимоги може призвести до ураження електричним струмом або пожежі через коротке замикання.)
- **Забороняється розбирати, ремонтувати або модифікувати пристрій.**  
(Невиконання цієї вимоги може призвести до пожежі, травми або ураження електричним струмом.)
  - ➔ Якщо пристрій потрібно відремонтувати, зверніться до сервісного центру.
- **Забороняється вставляти будь-які предмети у вентиляційні отвори або щілини приладу.**  
(Невиконання цієї вимоги може призвести до ураження електричним струмом або несправності.)
  - Особливо металеві предмети, такі як шпильки або дроти.
- **У разі потреби користуйтеся тільки оригінальними запасними частинами.**  
(Невиконання цієї вимоги може призвести до травми, ураження електричним струмом або пожежі.)
- **Не використовуйте гарячу воду (понад 60°C) для чищення пристрою, а також не сушіть пристрій над вогнем.**  
(Це може стати причиною пожежі або несправності.)
- **Не намагайтеся від'єднувати контейнери під час роботи приладу.**  
(Це може призвести до травми.)



## УВАГА



### <Соковижималка>

- Не встромляйте пальці та столові прибори, наприклад, ложки, виделки і т.ін. в отвір для подачі фруктів/овочів під час роботи приладу. У разі забивання отвору скористуйтеся штовхачем для продуктів.
- Під час роботи забороняється знімати контейнер для м'якоти.
- Не використовуйте прилад, якщо центрифуга або кришка чаші для соку пошкоджені або мають помітні тріщини.  
(Це може призвести до травми.)

### <Блендер>

- Не встромляйте пальці та столові прибори, наприклад, ложки, виделки і т.ін. в контейнер блендера.
- Не кладіть гарячі інгредієнти (понад 60°C) в контейнер для змішування.
- Не вмикайте прилад, якщо контейнер блендера або кришка встановлені не правильно.
- Забороняється обробляти тверді продукти (заморожені продукти, сушені фрукти, жорстке м'ясо або м'ясо з кісток) або в'язкі продукти.  
(Невиконання цієї вимоги може призвести до пожежі, травмування або несправності приладу.)



- Цей прилад не призначений для використання особами (включаючи дітей) з обмеженими фізичними, сенсорними або розумовими здібностями, або відсутністю досвіду і знань, крім випадків, коли такі особи знаходяться під контролем або діють за вказівкою людини, яка несе відповідальність за їх безпеку. Діти мають знаходитися під наглядом і не повинні гратися з приладом.  
(Невиконання цієї вимоги може викликати опіки, травми або ураження електричним струмом.)

- **Щільно вставте штепсель у розетку.**

(Невиконання цієї вимоги може призвести до ураження електричним струмом і пожежі через утворення тепла навколо штепселя.)

- **Регулярно очищуйте штепсель.**

(Забруднення штепселя може зменшити його ізоляцію і призвести до пожежі.)

- **У випадку неправильної роботи або пошкодження приладу, його слід негайно вимкнути.**

(Інакше це може призвести до появи диму, виникнення пожежі або ураження електричним струмом.)

Приклади поломки або неправильної роботи приладу.

- Штепсель і шнур стали занадто гарячими.
- Шнур пошкоджений або є перебої у подачі електроенергії.
- Корпус двигуна деформувався або став занадто гарячим.

➔ Відключіть прилад від мережі і зверніться до сервісного центру за для проведення перевірки та ремонту.

- **Обережно заливайте гарячу рідину в контейнер блендера, через швидке утворення пари, вона може вилитися з пристрою.**

(Невиконання цієї вимоги може призвести до опіків.)

- **Під час використання або чищення центрифуга, отвору для соку, ножів блендера або подрібнювача поведіться обережно.**

(Невиконання цієї вимоги може привести до травми.)

- **Спустошуйте контейнер блендера ретельно і обережно.**

(Невиконання цієї вимоги може привести до травми.)

- **Не слід натискати кнопки запобіжного фіксатора будь-яким інструментом, полчкою тощо, коли прилад увімкнений.**

(Невиконання цієї вимоги може привести до травми.)

- **Обов'язково витягайте шнур живлення з розетки, тримаюч його за штепсель, а не за шнур. Ніколи не тягніть за шнур.**

(Невиконання цієї вимоги може призвести до ураження електричним струмом або пожежі через коротке замикання.)

## **ОБЕРЕЖНО**



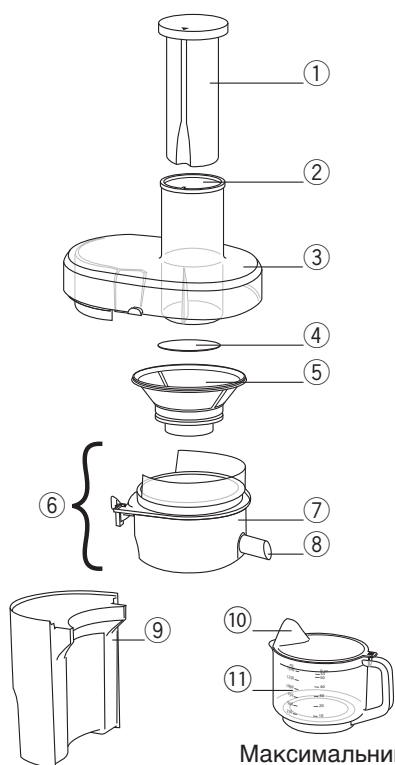
- **Під час роботи приладу не залишайте його без нагляду.**  
(Необачні дії можуть призвести до пожежі або опіків.)
  - Після завершення роботи, вимкніть живлення.
- **Не користуйтеся приладом у наступних місцях.**
  - Місцях з нерівною поверхнею, на килимі або скатертині, які можуть легко загорітися і т.д.  
(Невиконання цієї вимоги може призвести до пожежі або травми.)
  - Місцях, де на прилад може потрапити вода або місцях поблизу джерела тепла.  
(Невиконання цієї вимоги може призвести до ураження електричним струмом або витоку струму.)
- **Не встановлюйте центрифуга, якщо навколо контейнера є залишки фруктів.**  
(Невиконання цієї вимоги може викликати неприємний запах і неналежну роботу центрифуги.)
- **Не слід вмикати прилад безперервно протягом тривалого часу.**  
(Невиконання цієї вимоги може призвести до несправності приладу.)
  - Слід робити перерву як мінімум на 1 хвилину після використання блендера протягом 3 хвилин.
  - Слід робити перерву як мінімум на 2 хвилини після використання соковижималки протягом 2 хвилин або після використання подрібнювача протягом 1 хвилини.
- **Забороняється використовувати чашу для соку, контейнер блендера або подрібнювач у мікрохвильовій печі або розміщувати поблизу джерел тепла.**  
(Інакше це може привести до пожежі або травми.)



- **Витягуйте штепсель з розетки, тільки коли пристрій вимкнений.**  
(Невиконання цієї вимоги може призвести до ураження електричним струмом або пожежі через витікання струму.)
- **Під час перенесення приладу обов'язково тримайте корпус двигуна обома руками.**  
(Необачні дії можуть призвести до травми.)
- **Вимикайте прилад з мережі електропостачання перед заміною будь-яких його частин, або коли намагаєтесь отримати доступ до частин, що рухаються.**  
(Необачні дії можуть призвести до травми.)

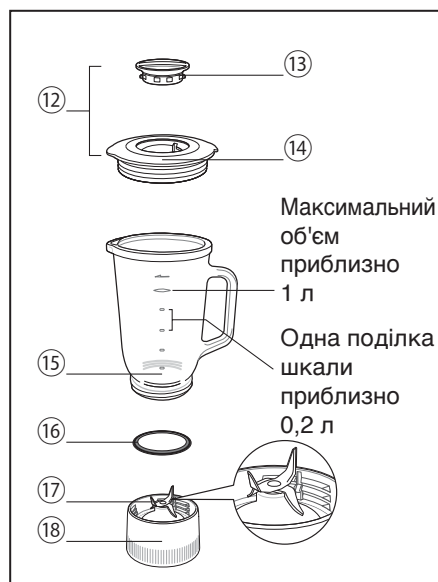
# БУДОВА ПРИЛАДУ

## Соковижималка

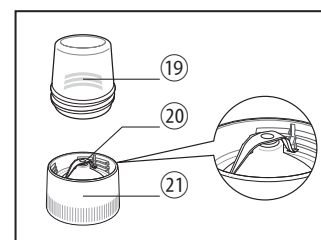


Максимальний об'єм приблизно  
1,5 л/53 рідкі унції

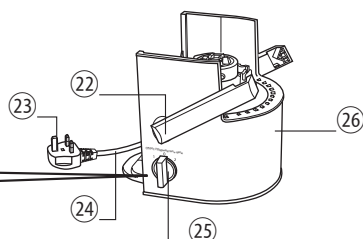
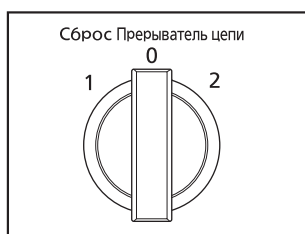
## Блендер



## Подрібнювач



Максимальна маса  
приблизно 50 г



- |                              |                                  |
|------------------------------|----------------------------------|
| ① Штовхач для продуктів      | ⑮ Контейнер блендера             |
| ② Отвір для подачі продуктів | ⑯ Прокладка                      |
| ③ Кришка контейнера          | ⑰ Ножі блендера                  |
| ④ Кріплення центрифуги       | ⑱ Основа контейнера блендера     |
| ⑤ Центрифуга                 | ⑲ Контейнер подрібнювача         |
| ⑥ Блок контейнера            | ⑳ Ножі подрібнювача              |
| ⑦ Поворотний контейнер       | ㉑ Основа контейнера подрібнювача |
| ⑧ Отвір для соку             | ㉒ Фіксатори                      |
| ⑨ Контейнер для м'якоті      | ㉓ *Штепсель                      |
| ⑩ Кришка чаші для соку       | ㉔ Шнур                           |
| ⑪ Чаша для соку              | ㉕ Перемикач                      |
| ⑬ Блок кришки                | ㉖ Корпус двигуна                 |
| ⑬ Ковпачок                   |                                  |
| ⑭ Кришка                     |                                  |
- \*Форма штепселя може відрізнятися від зображення в цій інструкції

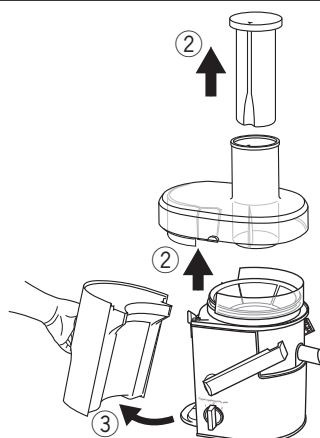
# РОЗБИРАННЯ

## СОКОВИЖИМАЛКА

1

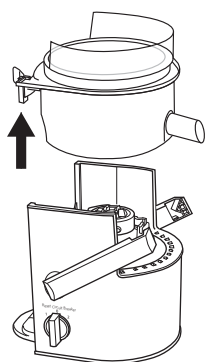


① Потягніть фіксатори на себе.



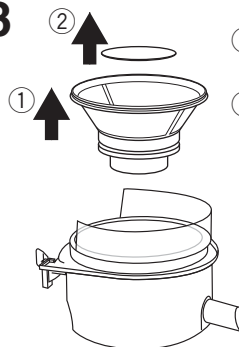
- ② Зніміть контейнер для м'якоти.
- ③ Підніміть кришку контейнера і штовхач.

2



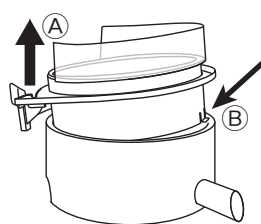
Підніміть блок контейнера і центрифугу.

3

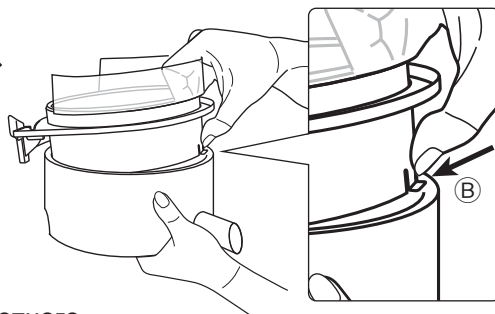


- ① Підніміть центрифугу.
- ② Зніміть кріплення центрифуги.

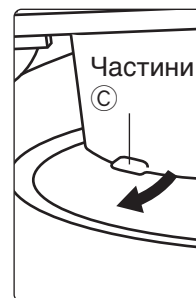
Примітка: Якщо важко мити блок контейнера, його можна від'єднати.



① Потягніть верхню частину А поворотного контейнера, поки не з'явиться виступ-фіксатор Б.



② Натисніть на виступ-фіксатор Б і утримуючи його, підніміть верхню частину, вийнявши її з нижнього корпусу.



③ Щоб зібрати блок контейнера знову, спочатку вставте частини С, повторюючи кроки ① і ② у зворотному порядку.

Частини С

Частини С

# ЗАХИСНИЙ АВТОМАТИЧНИЙ ВИМИКАЧ

Якщо автоматичний вимикач зупинив двигун через перевантаження, переведіть вимикач в положення "0" і зробіть наступне. не намагайтеся одразу продовжити роботу.

## СОКОВИЖИМАЛКА

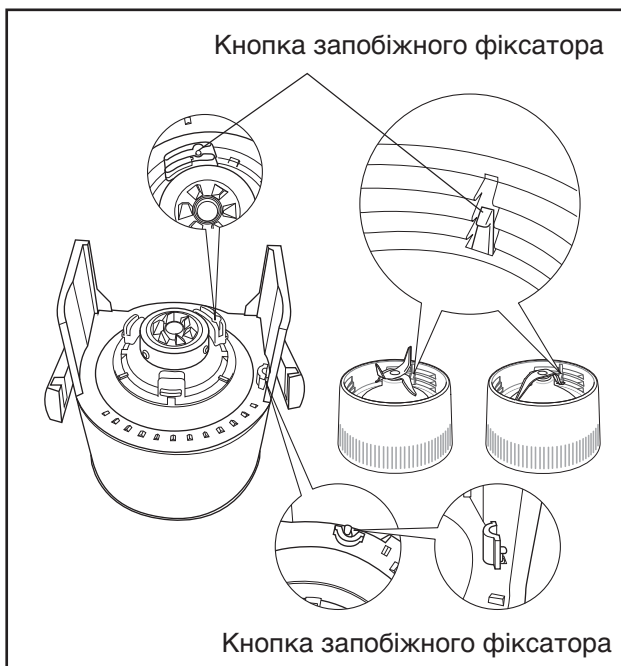
1. Видаліть накопичені залишки продуктів з Центрифуга і кришки контейнера. Поріжте інгредієнти на більш дрібні шматки.
2. Зберіть всі деталі (див. стор 20) і продовжуйте роботу. Обережно штовхайте продукти в отвір за допомогою штовхача.

## БЛЕНДЕР/ПОДРІБНЮВАЧ

1. Вдвічі зменште кількість інгредієнтів. Продовжуйте роботу.
2. Якщо прилад все ще не вмикається, переведіть вимикач в положення "0", а потім поверніть назад.

# ЗАПОБІЖНИЙ ФІКСАТОР

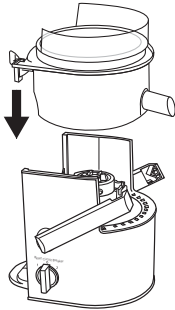
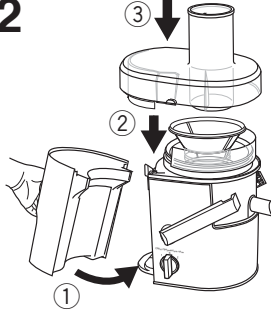

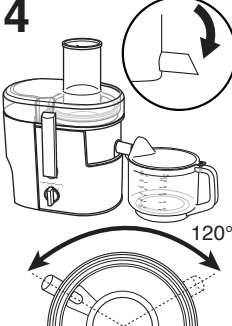


- Запобіжний фіксатор не дає блендеру або подрібнювачу увімкнутися, коли контейнер блендера або подрібнювача встановлений не правильно.
- Не слід натискати кнопки запобіжного фіксатора будь-яким інструментом, полочкою тощо.
- Правильно встановіть контейнер блендера або контейнер подрібнювача на його основу.
  - Після встановлення переконайтеся, що нижня частина основи кожного контейнера виглядає так, як показано на малюнку ✓.



# ЯК КОРИСТУВАТИСЯ

Перед першим використанням приладу ретельно вимийте всі знімні частини і дайте їм просохнути, див. стор. 23-24. Під час збирання пристрою відключіть його від електромережі. Перед підключенням пристрою до мережі переконайтеся, що перемикач знаходиться у положенні вимкнено.

## СОКОВИЖИМАЛКА

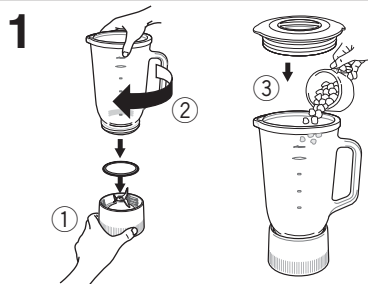
<p><b>1</b></p> 	<p>Встановіть блок контейнера на корпус двигуна.</p> <ul style="list-style-type: none"> <li>● Переконайтеся, що отвір для соку розташований так, як показано на малюнку.</li> <li>● Переконайтеся, що блок контейнера щільно встановлений на корпус двигуна.</li> </ul>	<p><b>2</b></p> 	<p>① Встановіть контейнер для м'якоті і переконайтеся, що він щільно приєднаний до корпусу.</p> <p>② Помістіть центрифугу у блок контейнера і зафіксуйте його.</p> <p>③ Закрийте блок контейнера кришкою.</p>
<p><b>3</b></p> 	<p>Натисніть на фіксатори, як показано на малюнку, ви повинні почути клацання.</p> <ul style="list-style-type: none"> <li>● Двигун приладу не буде працювати, якщо фіксатори закриті не повністю.</li> </ul>	<p><b>4</b></p> 	<p>Помістіть чашу для соку, як показано на малюнку.</p> <ul style="list-style-type: none"> <li>● Переконайтеся, що отвір для соку спрямований вниз.</li> </ul> <p><b>Примітка :</b> * Отвір для соку може вільно обертатися на 120°, коли він знаходиться у положенні вгору.</p>
<p><b>5</b></p> 	<p>① Підключіть і увімкніть прилад.</p> <p>② Покладіть продукти у отвір для подачі і проштовхуйте один за одним за допомогою штовхача.</p> <p>③ Вставте штовхач в отвір, як показано на малюнку.</p>	<p><b>6</b></p> 	<p>Після використання вимкніть пристрій і від'єднайте його від електричної мережі.</p> <ul style="list-style-type: none"> <li>● Перед тим як забрати чашу для соку, переконайтеся у тому, що отвір для соку повернутий вгору. Це дозволить уникнути проливання соку.</li> <li>● <b>Перед тим, як відкривати фіксатори переконайтеся у тому, що центрифуга повністю зупинився.</b></li> <li>● М'якоть деяких фруктів та овочів, залежно від їх типу і кількості, може налипати до кришки контейнера.</li> </ul>

### Примітка:

- Не використовуйте наступні продукти: м'які фрукти, які можуть утворити пюре та засмітити фільтр-сітку, наприклад, банани, персики, абрикоси, липкі продукти, наприклад, свіже листя базиліку, тверді інгредієнти, які можуть привести до збоїв в робот, наприклад цукрова тростина, кокоси і т.п.
- Перед вичавлюванням соку видаліть з фруктів тверді частини і насіння. Забороняється вичавлювати сік з фруктів, з яких важко видалити насіння, наприклад, з гранату.
- Під час першого використання приладу може з'явитись неприємний запах (легкий запах гару, але це нормально).
- Деякі інгредієнти можуть давати багато м'якоті, яка буде накопичуватися у кришці контейнеру, що може привести до зупинки роботи приладу. (ЗАХИСНИЙ АВТОМАТИЧНИЙ ВИМИКАЧ: див. стор. 19)
- Перш ніж увімкнути прилад переконайтеся, що всі його частини встановлені правильно.
- Щоб уникнути бризкання, закривайте чашу для соку кришкою. Переконайтеся, що під час роботи отвір чаші співпадає з отвором для соку.
- Швидкість 2 підходить для твердих фруктів, наприклад яблука, моркви і т.д., а швидкість 1 для м'яких фруктів, наприклад, кавуна.



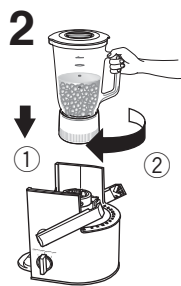
## БЛЕНДЕР



- 1 Покладіть прокладку на основу контейнера блендера.
- 2 Встановіть контейнер блендера на основу і поверніть його за годинниковою стрілкою.
- 3 Покладіть інгредієнти в контейнер блендера і встановіть кришку з ковпачком.

### Примітка :

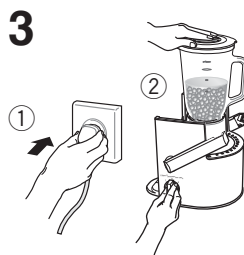
Щоб уникнути протікання, переконайтесь, що прокладка встановлена на місце.



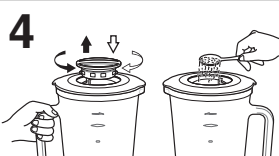
- 1 Встановіть блендер на корпус двигуна.
- 2 Поверніть блендер за годинниковою стрілкою, як показано на малюнку, доки не почуєте звук фіксації.

### Примітка :

Якщо фіксатор заважає роботі перемикача, штовхніть його вгору.



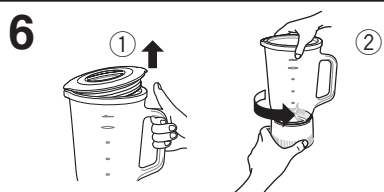
- 1 Ввімкніть прилад в розетку.
- 2 Придержуйте контейнер блендера і увімкніть прилад.



Під час додавання інгредієнтів або приправ, зніміть ковпачок. Обов'язково встановіть ковпачок назад.



- 1 Після використання вимкніть прилад з розетки.
- 2 Щоб зняти блендер з корпусу двигуна поверніть його проти годинникової стрілки.

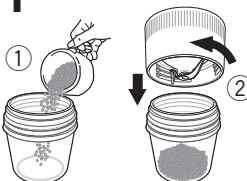
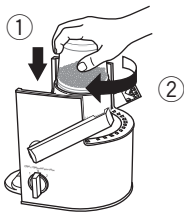
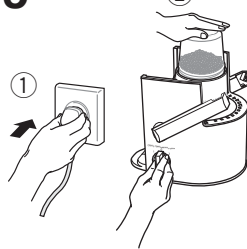


- 1 Щоб дістати продукти, підніміть кришку кришки вгору та відкрийте її.
- 2 Щоб зняти контейнер блендера з основи, поверніть його проти годинникової стрілки.

### Примітка:

- Максимальна місткість: 1 л
- Заборонені інгредієнти: м'ясо, риба, тверда їжа, липкі продукти, інгредієнти з низьким вмістом води або самі кубики льоду.
- Не вмикайте прилад з порожнім контейнером блендера.
- Поріжте продукти на дрібніші шматки (1 ~ 2 см), додайте рідину та змішайте.
- Не використовуйте блендер безперервно довше 3 хвилин. Зупиніть прилад на 1 хвилину, а потім продовжуйте роботу.
- Для змішування твердих інгредієнтів (наприклад, імбиру, калгану і т.п.) використовуйте тільки швидкість 2.
- Поріжте інгредієнти меншими шматками, якщо прилад створює незвичайні звуки або вібує під час роботи.
- Забороняється приєднувати основу контейнера блендера до корпусу двигуна, якщо контейнер блендера не встановлений.
- Щоб уникнути протікань, обов'язково переконайтеся, що основа контейнера блендера надійно встановлена.
- Обов'язково придержуйте контейнер блендера під час роботи, доки двигун повністю не зупиниться.
- Перед встановленням блендера на корпус двигуна переконайтеся, що перемикач вимкнений, а кришка встановлена належним чином.
- Не вставляйте і не знімайте контейнер блендера після того, як його основа була встановлена на корпус двигуна.

## ПОДРІБНЮВАЧ

<p><b>1</b></p>  <p>① Покладіть інгредієнти в контейнер подрібнювача. ② Встановіть контейнер подрібнювача на його Основа контейнера подрібнювача і поверніть за годинниковою стрілкою.</p>	<p><b>2</b></p>  <p>① Встановіть контейнер подрібнювача на корпус двигуна. ② Поверніть контейнер подрібнювача за годинниковою стрілкою, як показано на малюнку, доки не почуєте звук фіксації.</p>
<p><b>3</b></p>  <p>① Ввімкніть прилад в розетку. ② Придержуйте контейнер подрібнювача і увімкніть прилад.</p> <p><b>Примітка :</b> Якщо фіксатор заважає роботі перемикача, штовхніть його вгору.</p>	<p><b>4</b></p>  <p>① Після використання вимкніть прилад з розетки. ② Щоб зняти подрібнювач з корпусу двигуна поверніть його проти годинникової стрілки.</p>
<p><b>5</b></p> 	<p>① Переверніть подрібнювач. ② Щоб зняти контейнер подрібнювача з основи, поверніть його проти годинникової стрілки. ③ Видаліть інгредієнти.</p>

### Примітка:

- Максимальна місткість: 50 г.
- Заборонені інгредієнти: вологі інгредієнти, рідина або тверді інгредієнти, наприклад, імбир.
- Не вмикайте прилад, якщо контейнер подрібнювача порожній.
- Не використовуйте прилад безперервно довше 1 хвилини.
- Поріжте інгредієнти меншими шматками, якщо прилад створює незвичайні звуки або вібрує під час роботи.
- Обов'язково придержуйте контейнер подрібнювача під час роботи, доки двигун повністю не зупиниться.
- Не вставляйте і не знімайте контейнер подрібнювача після того, як його основа була встановлена на корпус двигуна.

# ПІСЛЯ ВИКОРИСТАННЯ

Перед тим, як від'єднувати будь-яку частину пристрою, переконайтеся, що двигун повністю зупинився і пристрій від'єднаний від електричної мережі. (РОЗБИРАННЯ: див. стор. 18)

- ПРИМІТКА:**
- Не використовуйте бензол, спирт, засіб для відбілювання, порошок для полірування або металеву щітку, оскільки вони можуть пошкодити поверхню.
  - Не кладіть частини апарату у посудомийну машину.
  - Під час використання приладу може трохи змінитися колір фільтра, кришки контейнера, контейнера для м'якоти, кришки чаші для соку, кришка, основи контейнера подрібнювача або контейнери всередині.
  - Під час очищення обережно тримайте фільтр, отвір для соку, ножі блендера або подрібнювача. Інакше ви можете травмуватися.

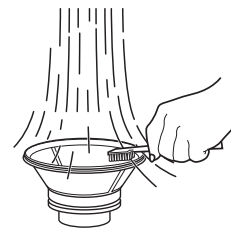
## Очищення

Всі частини приладу повинні бути чистими. Шматочки фруктів, які залишаються у приладі, можуть викликати появу неприємних запахів, іржі або призвести до несправності центрифуги.

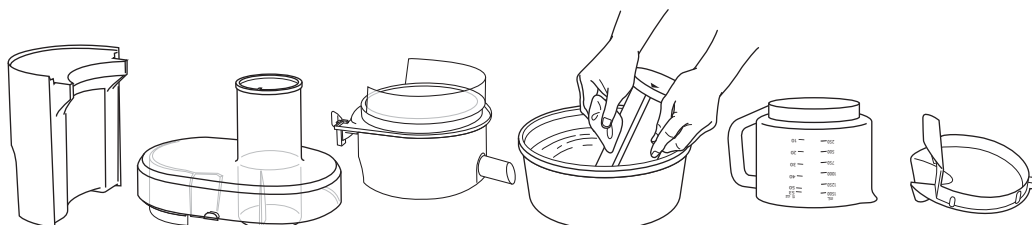
**Примітка:** щітка не входить у комплект постачання.

## СОКОВИЖИМАЛКА

Вимийте Центрифуга губкою з обох сторін під проточною водою. Якщо необхідно використовуйте щітку.



Вимийте кожну деталь м'якою губкою під холодною або теплою водою. Перед зберіганням промийте і висушіть пристрій.



## БЛЕНДЕР

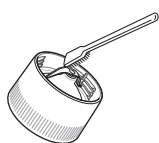


Ретельно помийте щіткою під проточною водою.



Вимийте кожну частину приладу у холодній або теплій воді м'якою губкою.

## ПОДРІБНЮВАЧ

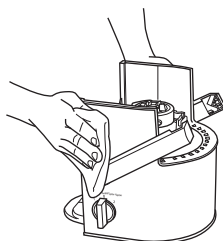


Видаліть залишки продуктів щіткою без додавання води.



Вимийте у холодній або теплій воді м'якою губкою. Промийте і ретельно висушіть.

## КОРПУС ДВИГУНА

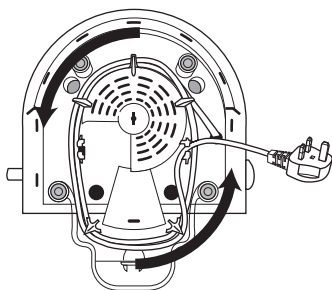


Протріть корпус двигуна вологою тканиною.

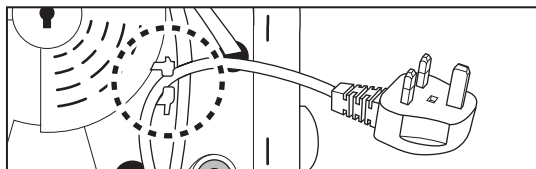
## Зберігання

### Штепсель та шнур живлення

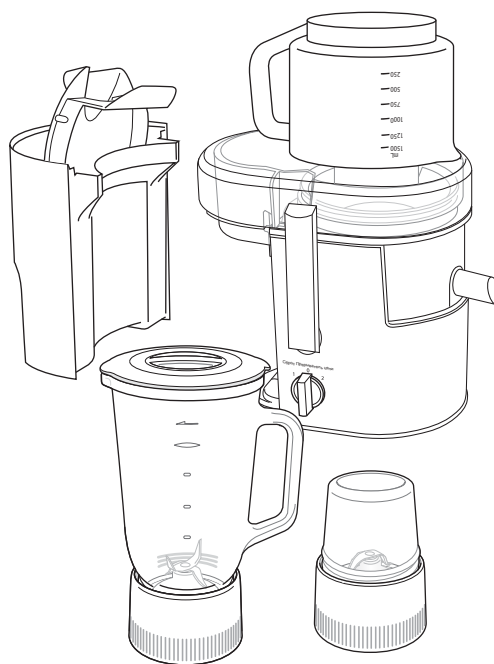
- 1) Переверніть пристрій і намотайте шнур у два оберти, як показано на малюнку.



- 2) Вставте шнур у гачок для фіксації.



- 1) Переверніть чашу для соку і поставте її на отвір для подачі фруктів.
- 2) Тримайте кришку чаші всередині контейнера для м'якоти.



# ТЕХНІЧНІ ХАРАКТЕРИСТИКИ

Соковижималка	Блендер	Подрібнювач
		

Живлення	220 - 240 В ~ 50 - 60 Гц		
Споживана потужність	240 - 270 Вт		
Поворотний перемикач	2 швидкості		
Інтенсивність експлуатації	Безперервна робота {Повторення 2 хвилини УВІМК, 2 хвилини ВИМК}	Безперервна робота {Повторення 3 хвилини УВІМК, 1 хвилини ВИМК}	Безперервна робота {Повторення 1 хвилини УВІМК, 2 хвилини ВИМК}
Розміри (ширина x висота x довжина) (прибл.)	216 мм x 305 мм x 384 мм	216 мм x 229 мм x 392 мм	216 мм x 229 мм x 284 мм
Вага (прибл.)	4,4 кг	3,9 кг	3,1 кг
Об'єм (прибл.)	Чаша для соку 1,5 л, контейнер для м'якоти 2,0 л	1,0 л	Максимальна 50 г

## ДЕКЛАРАЦІЯ ПРО ВІДПОВІДНІСТЬ

Вимогам Технічного Регламенту Обмеження Використання деяких Небезпечних Речовин в електричному та електронному обладнанні (затвердженого Постановою №1057 Кабінету Міністрів України)

Виріб відповідає вимогам Технічного Регламенту Обмеження Використання деяких Небезпечних Речовин в електричному та електронному обладнанні (ТР ОВНР).

Вміст небезпечних речовин у випадках, не обумовлених в Додатку №2 ТР ОВНР :

1. свинець (Pb) – не перевищує 0,1 % ваги речовини або в концентрації до 1000 частин на мільйон;
2. кадмій (Cd) – не перевищує 0,1 % ваги речовини або в концентрації до 100 частин на мільйон;
3. ртуть (Hg) – не перевищує 0,1 % ваги речовини або в концентрації до 1000 частин на мільйон;
4. шестивалентний хром (Cr<sup>6+</sup>) – не перевищує 0,1 % ваги речовини або в концентрації до 1000 частин на мільйон;
5. полібромбіфеноли (PBB) – не перевищує 0,1 % ваги речовини або в концентрації до 1000 частин на мільйон;
6. полібромдифенілові ефіри (PBDE) – не перевищує 0,1 % ваги речовини або в концентрації до 1000 частин на мільйон.

**ІНФОРМАЦІЯ ПРО ПІДТВЕРДЖЕННЯ ВІДПОВІДНОСТІ ПРОДУКТУ  
Соковижималки/блендери моделей  
MJ-DJ31  
торгової марки "Panasonic"**



001

Відповідають вимогам Технічного Регламенту з електромагнітної сумісності обладнання (затвердженому постановою Кабінету Міністрів України від 29 липня 2009 р. № 785) та вимогам Технічного Регламенту низьковольтного електричного обладнання (затвердженому постановою Кабінету Міністрів України від 29 жовтня 2009 р. № 1149)

Моделі MJ-DJ31 торгової марки Panasonic відповідають вимогам нормативних документів:	ДСТУ IEC 60335-2-14:2012 (IEC 60335-2-14:2008, IDT), ДСТУ CISPR 14-1:2004 (CISPR 14-1:2000, IDT), ДСТУ CISPR 14-2:2007 (CISPR 14-2:2001, IDT), ДСТУ IEC 61000-3-2:2008 (IEC 61000-3-2:2005, IDT), ДСТУ EN 61000-3-3:2012 (EN 61000-3-3:2008, IDT)
---	---

Декларацію про відповідність можна переглянути на <http://service.panasonic.ua> у розділі «Документи»

Країна-виробник:	Malaysia	Малайзія
Виробник:	Panasonic Manufacturing Malaysia Berhad.	Панасонік Менюфакчерінг Малайзія Берхад
Адреса виробника:	No. 3, Jalan Sesiku 15/2 Section 15 Shah Alam Industrial Site 40200 Shah alam, Selangor Darul Ehsan, Malaysia.	№3, Джалан Сесіку 15/2, Секшен 15 Шах Алам Індастріал Сайд 40200 Шах Алам, Селангор Дарул Ехсан, Малайзія

Уповноважений Представник:	ТОВ "ПАНАСОНІК УКРАЇНА ЛТД"
Адреса Уповноваженого Представника:	провулок Охтирський, будинок 7, місто Київ, 03022, Україна

**Примітки:**

Термін служби	7 років
---------------	---------

Дату виготовлення Ви можете визначити за комбінацією цифр, що розташовані на нижній частині виробу.

**Приклад:** X XX xxx  
 — 2-га та 3-тя цифри: місяць (у цифровому виразі)  
 01 - Січень, 02 - Лютий, ... 12 - Грудень  
 — 1-ша цифра: рік (остання цифра номера року)  
 1 - 2011, 2 - 2012, 3 - 2013

**Відомості про утилізацію відпрацьованого електричного та електронного обладнання**

Даний виріб не слід утилізувати разом із побутовими відходами. Для належної його утилізації слід звертатися до підприємств, які займаються збором та переробкою відпрацьованого електричного та електронного обладнання. Інформацію про такі підприємства ви можете отримати в урядових органах та/або органах місцевого самоврядування. Належна утилізація виробу допоможе зберегти цінні ресурси і запобігти потенційному негативному впливу на здоров'я людей та стан навколишнього середовища, який може мати місце внаслідок некоректної утилізації відходів.

**Умови гарантії для України**

Компанія Panasonic Corporation надає на даний виріб, що постачається в Україну, гарантію виробника строком на 1 рік.

**Інформаційний центр Panasonic**



Міжнародні дзвінки та дзвінки з Києва: +38-0-(44) 490-38-98  
 Безкоштовні дзвінки зі стаціонарних телефонів в межах України: 0-800-309-880  
<http://service.panasonic.ua/>



## ҚАУІПСІЗДІК НӘТИЖЕЛЕРІ (міндетті түрде орындауыңызды сұраймыз)

Пайдаланушы және басқа адамдардың жарақаттануын және құрылғының бұзылуын алдын алу үшін осы пайдалану нұсқаулығын мұқият оқып шығып, берілген нұсқаулықтарды қатаң сақтауыңызды сұраймыз.

■ Келесі белгілер бұйымды дұрыс емес пайдалану нәтижесінде пайда болатын қауіп деңгейін көрсетеді.

 <b>ҚАТАЛ ЕСКЕРТУ</b> Ауыр жарақат немесе өлімге әкелу мүмкіндігін сипаттайды.	 <b>ҚАУІПТІ</b> Дененің жарақаттануы немесе айналадағы мүліктің зақымдалу мүмкіндігін сипаттайды.
--	---

■ Келесі белгілердің мағынасы:

 Тыйым салу белгісі	 Міндетті түрде сақталуы тиіс талаптар
--	---

## ҚАТАЛ ЕСКЕРТУ



- **Сымға немесе ашаға зақым келтірмеңіз.**  
(Оның себебінен ток соғуы немесе қысқа тұйықталу арқылы өрт шығуы мүмкін).
  - **Сымға немесе ашаға зақым келтірілген болса немесе аша розеткаға бос жалғанған болса, құралды қолданбаңыз.**  
(Оның себебінен ток соғуы немесе қысқа тұйықталу арқылы өрт шығуы мүмкін).  
➔ Сым зақымдалған болса, қауіп туғызбас үшін, оны өндіруші немесе оның қызмет көрсету орталығы не соған ұқсас кәсіби маман ауыстыруы керек.
  - **Ашаны су қолыңызбен жалғаманыз немесе суырмаңыз.**  
(Оның себебінен ток ұруы мүмкін).
  - **Сым зақымдалған күйде болса, құралды қолданбаңыз.**  
(Оның себебінен ток соғуы және өрт шығуы мүмкін).
  - **Розеткадағы кернеуден асырмаңыз немесе құралда көрсетілгеннен басқа балама токты қолданбаңыз.**  
(Оның себебінен ток соғуы және өрт шығуы мүмкін).
    - Құралмен бірге берілген кернеудің жергілікті қуат көзіне сәйкес келетінін тексеріңіз.
    - Бірдей розеткаға басқа құрылғыларды жалғау себебінен шамадан тыс қызып кетуі мүмкін.
  - **Құрылғыны суға батырмаңыз және су шашыратпаңыз.**  
(Оның себебінен ток соғуы немесе қысқа тұйықталу арқылы өрт шығуы мүмкін).
  - **Құралды бөлшектемеңіз, жөндемеңіз немесе өзгертпеңіз.**  
(Оның себебінен өрт шығуы немесе ток соғуы не зақым келуі мүмкін).  
➔ Жөндеу үшін қызмет көрсету орталығымен байланысыңыз.
  - **Желдеткішке немесе саңылауға ешбір затты салмаңыз.**  
(Оның себебінен ток соғуы және дұрыс жұмыс істемеуі мүмкін).
    - Әсіресе түйрегіш немесе сымдар сияқты маталдан жасалған заттар.
  - **Құралдың кез келген бөліктерін осы өнімнің бастапқы бөліктерінен басқа қосалқы бөлшектермен ауыстырмаңыз.**  
(Оның себебінен зақым келуі, ток соғуы және өрт шығуы мүмкін).
  - **Құралды тазалау үшін ыстық суды (60°C-тан жоғары) қолданбаңыз және құрғату үшін атуға болмайды.**  
(Бұл жанып кетуіне немесе бұзылуына әкеп соғуы мүмкін).
  - **Шырынсыққыштың жұмысы кезінде контейнерді алуға тырыспаңыз.**  
(бұл зақымдануға алып келуі мүмкін)
- <Шырынсыққыш>
- **Саусақтарыңызды немесе қасық, шанышқы сияқты ас үй құралдарын жұмыс істеп тұрған беру түтікшесіне тықпаңыз. Беру Тағамды итергіш қалса, оны төмен итеру үшін тағамды итеру құралын немесе жемістің не көкөністің басқа бөлігін қолданыңыз.**
  - **Құрылғы жұмыс істеп тұрғанда мәйек контейнерін алмаңыз.**
  - **Фильтр-үккіш немесе контейнер қақпағы бүлінген немесе көрінетін сынықтар болса, құрылғыны қолданбаңыз.**  
(Зақым келтіруі мүмкін.)

## ҚАТАЛ ЕСКЕРТУ



### <Блендер>

- Жұмыс істеп тұрған блендер контейнеріне саусақтарыңызды, қасық, шанышқы сияқты асүйлік құралдарды салмаңыз.
- Ыстық заттарды (60°С-тан жоғары) араластырғыш контейнеріне қоймаңыз.
- Блендер контейнері мен қорғаныс қаптамасын тиісті түрде орнатпай, жұмысты бастауға болмайды.
- Қатты ( мұздатылған өнімдер, кептірілген жемістер, қатты ет немесе сүйекті ет) немесе жабысқақ өнімдерді өңдемеңіз.  
(Бұл зақымдануға, күйікке және аспаптың бұзылуына алып келуі мүмкін)



- Бұл құрал физикалық, сезімталдық немесе ойлау қабілеттері кем (балаларды қоса), жеткілікті тәжірибесі немесе білімі жоқ адамдар қолдануға арналмаған, тек қана олардың қауіпсіздігі үшін жауапты адам олардың қолдануын қадағалайтын және нұсқау беретін болған жағдайда ғана осындай адамдар қолдана алады. Құралмен ойнап кетпеу үшін балаларды қадағалау қажет.  
(Може викликати опіки, травми або ураження електричним струмом.)
- Ашаны жайлап салыңыз.  
(Әйтпесе, аша айналасында түзілуі мүмкін ыстық арқылы туындаған ток соғу және өрт шығу қаупін туғызуы мүмкін).
- Ашаны жүйелі түрде тазалаңыз.  
(Ластанған аша ылғал себебінен жеткіліксіз оқшаулауды туғызуы және нәтижесінде өрт шығуы мүмкін).
- Қалыпсыз жұмыс істеу немесе бұзылу туындаса, құралды қолдануды бірден тоқтатып, ашаны токтан ажыратыңыз.  
(Бұл түтінді, өртті немесе ток соғуын туғызуы мүмкін).  
мыс., қалыпсыз жұмыс немесе бұзылу үшін.
  - Аша мен сым әдеттегіден басқаша ыстық.
  - Сым зақымдалған немесе қуат қатесі болды.
  - Мотор орнының пішімі өзгерген немесе ол қалыпсыз ыстық.→ Құралды жылдам ажыратып, кеңес алу немесе жөндеу үшін қызмет көрсету орталығымен байланысыңыз.
- Блендерде ыстық сұйықтықты қолдану кезінде сақ болыңыз. Бұл будың күтпеген шығуы кезінде күйікке алып келуі мүмкін.  
(Зақым келтіруі мүмкін.)
- Блендер мен ұнтақтағыштың Филт-үккішін, Шырынға арналған сыртқа шығаратын аузын, Блендер пышақтарын қолдану және тазалау кезінде сақ болу керек.  
(Зақым келтіруі мүмкін.)
- Блендер контейнерін босату кезінде сақ болыңыз.  
(Зақым келтіруі мүмкін.)
- Құрылғы қосылып тұрған кезде қауіпсіздік тоқтатқыш бүркеншіксіз шегені кез келген құралдармен пайдаланбаңыз, ұстамаңыз.  
(Зақым келтіруі мүмкін.)
- Ашаны токтан суырған кезде, ашадан ұстайтыныңызды тексеріңіз, бұл дегеніміз ешқашан сымнан тартпаңыз.  
(Әйтпесе, оның себебінен ток соғуы немесе қысқа тұйықталу арқылы өрт шығуы мүмкін).

## ҚАУІПТІ



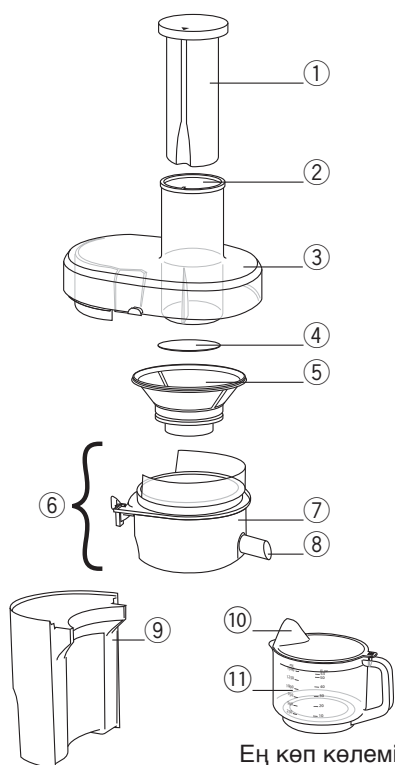
- **Ол қолданыста болғанда құралды қараусыз қалдырмаңыз.**  
(Бұл өртті немесе күйіп қалуды туғызуы мүмкін).
  - Құралдың бақылаусыз қалдырып кеткенде, қуатты өшіріңіз.
- **Құралды келесі орындарда қолданбаңыз.**
  - Тегіс емес бетке, қызуға төзімді емес кілемге немесе дастарханға және т.б.-ға қою.  
(Бұл өртті немесе зақымды туғызуы мүмкін).
  - Құралға су шашырау қаупі бар орынға немесе ыстық көзінің жанына қою.  
(Оның себебінен ток соғуы немесе токтың жылыстауы мүмкін).
- **Контейнер бөлігінің айналасында тағам қалдықтары қалған болса, айналдыру бөлігін ажыратпаңыз.**  
(Оның себебінен жағымсыз иіс шығуы немесе айналдыру бөлігінің дұрыс жұмыс істемеуі мүмкін).
- **Ұзақ уақыт бойына үздіксіз қолданбаңыз.**  
(Оның себебінен дұрыс жұмыс істемеуі мүмкін).
  - Блендер үшін 3 минут жұмыс істегеннен кейін кемінде 1 минут құрылғыны демалдыру ұсынылады.
  - Шырын сыққыш және құрғақ ұнтақтау үшін, шырын сыққыш 2 минут немесе құрғақ ұнтақтау 1 минут жұмыс істегеннен кейін кемінде 2 минут құрылғыны демалдыру ұсынылады.
- **Шырын құтысын, блендер контейнерін немесе құрғақ ұнтақтау контейнерін микро толқынды пешке салмаңыз немесе ыстық көзінің қасына қоймаңыз.**  
(Өрт туғызуы немесе зақым келтіруі мүмкін.)



- **Құрал қолданыста болмаған кезде, ашаны токтан суырыңыз.**  
(Әйтпесе, оның себебінен ток соғуы немесе токтың жылыстауы арқылы өрт шығуы мүмкін).
- **Құралды ұстаған кезде, Мотор корпусы екі қолыңызбен ұстағаныңызды тексеріңіз.**  
(Оның себебінен зақым келуі мүмкін).
- **Керек-жарақтарын немесе қолданған кезде жылжытылатын сәйкес бөліктерін өзгерткен кезде, құралды өшіріп, токтан ажыратыңыз.**  
(Оның себебінен зақым келуі мүмкін).

# БӨЛШЕКТЕРДІҢ АТАУЛАРЫ

## Шырынсықыш

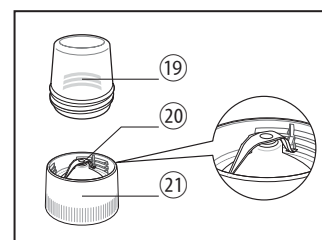


Ең көп көлемі шамамен 1,5 л /  
53 сұйық ounce

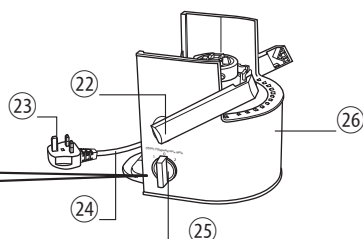
## Блендер



## Құрғақ ұнтақтау



Ең үлкен көлемі  
шамамен 50 г



- |                       |                                  |
|-----------------------|----------------------------------|
| ① Тағамды итергіш     | ⑮ Блендер контейнері             |
| ② Беру түтікшесі      | ⑯ Тығыздауыш                     |
| ③ Контейнер қақпағы   | ⑰ Блендердің кесу алмастары      |
| ④ Айналыру табағы     | ⑱ Блендердің контейнер негізі    |
| ⑤ Айналыру            | ⑲ Ұнтақтағыш контейнері          |
| ⑥ Контейнер бөлігі    | ⑳ Ұнтақтағыштың кесу алмастары   |
| ⑦ Айналатын контейнер | ㉑ Ұнтақтағыштың контейнер негізі |
| ⑧ Мойны               | ㉒ Қысқыштар                      |
| ⑨ Мәйек контейнері    | ㉓ *Ашаның                        |
| ⑩ Кесе қақпағы        | ㉔ Сым                            |
| ⑪ Шырын құмырасы      | ㉕ Қосқыш                         |
| ⑫ Қақпақ бөлігі       | ㉖ Мотор корпусы                  |
| ⑬ Ішкі қалпақша       |                                  |
| ⑭ Қақпағы             |                                  |

\*Ашаның кескіні орнатылғаннан басқа болуы мүмкін.

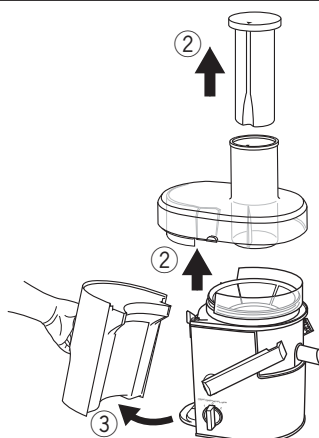
# БӨЛШЕКТЕУ

## ШЫРЫНСЫҚҚЫШ

1

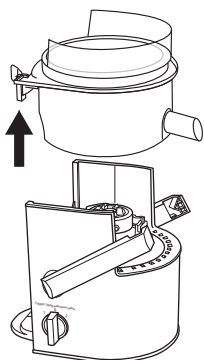


① Қысқыштарды босату.



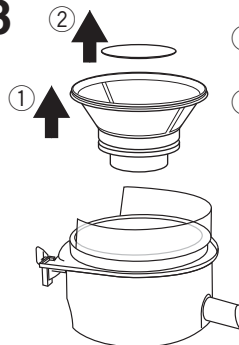
- ② Контейнер қақпағы мен тағамды итеру құралын көтеріңіз.
- ③ Мәйек контейнерін ажырату.

2



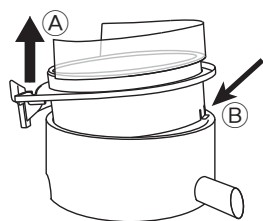
Контейнер бөлігі мен айналдыру құралын көтеріңіз.

3

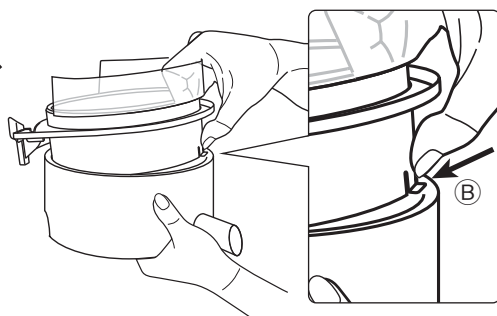


- ① Айналдыру құралын көтеріңіз.
- ② Айналдыру табағын алып тастаңыз.

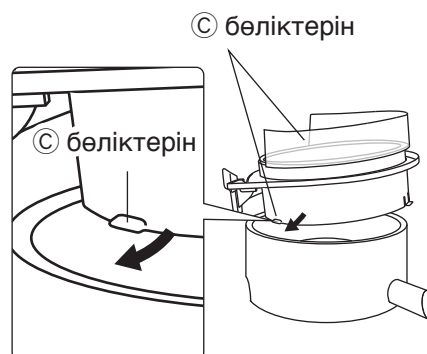
Ескертпе: Ако трудно да се измие единица опаковка, тя може да се отдели.



① Издърпайте горната част **A** на Въртящ съда, докато на **B** кука част е като илюстрирано.



② Натиснете **B** кука част като илюстрирани и издърпайте нагоре за да го откачите.



③ Алдымен **C** бөліктерін салу арқылы контейнер бөлігін тіркеу үшін ① және ② қадамдарын қайталаңыз.

# АЖЫРАТҚЫШ ТЕТІК КӨМЕГІМЕН ҚОРҒАУ

Шамадан тыс жүктеуге байланысты сақтандырғыш автоматты түрде тоқтатылған кезде, қосқышты «0» қалпына өшіріп, төмендегі нұсқауды орындаңыз. бірнеше рет үздіксіз қайта қоспаңыз.

## ШЫРЫНСЫҚҚЫШ

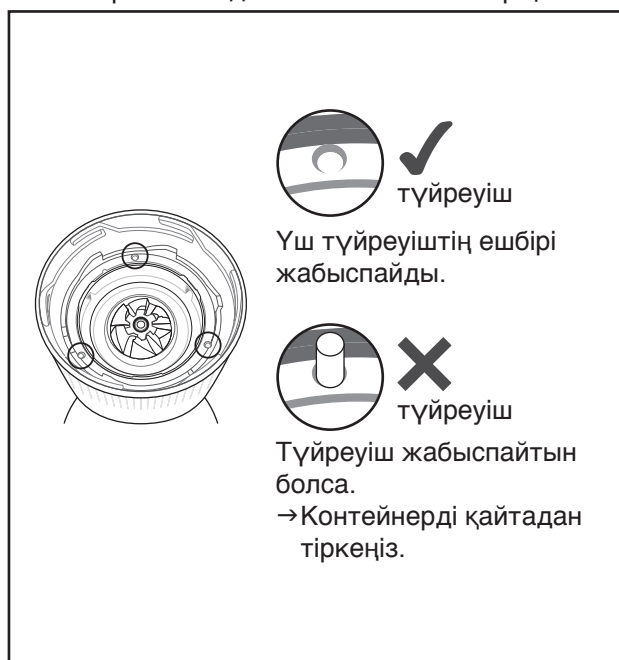
1. Айналдырғыш пен контейнер қақпағынан жинақталған қалдық тағамды алып тастаңыз. Одан кейін ингредиенттерді кішірек бөліктерге бөліңіз.
2. Бөліктерін қайтадан тіркеңіз (33-бетті қараңыз) және әрекетті жалғастырыңыз. Оларды жайлап тағамды беру түтігіне тағамды итеру құралын қолданып итеріңіз.

## БЛЕНДЕР / ҚҰРҒАҚ ҰНТАҚТАУ

1. Ингредиенттерді жартыдан аздау бөліктерге азайтыңыз. Әрекетті жалғастырыңыз.
2. Ол әлі де басталмаса, қосқышты “0” қалпына қойып өшіріп, одан кейін жалғастырыңыз.

# ҚАУІПСІЗ ҚҰЛЫПТАУ

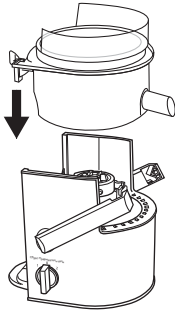
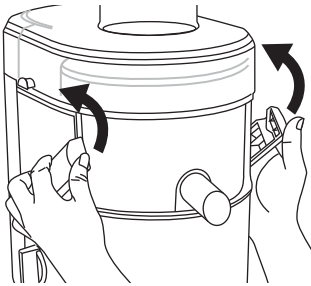

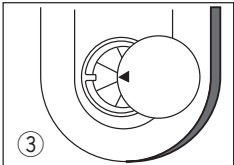
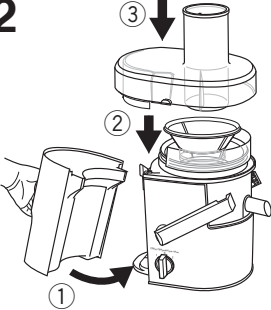
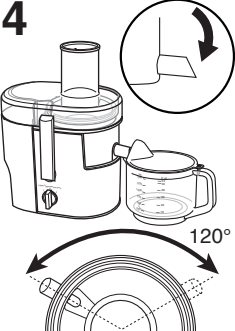

- Сақтандырғыш блендер немесе ұнтақтау контейнері орнына дұрыс қойылмаған кезде, блендердің немесе құрғақ ұнтақтаудың қосылуының алдын алу үшін жасалған.
- Таяқша және т.б. құралдарды қолданып сақтандырғыш түйреуішті итермеңіз.
- Блендер контейнерін немесе ұнтақтау контейнерін әрбір контейнер негізіне дұрыс тіркеңіз.
  - Орнатқаннан кейін әрбір контейнер негізінің төменгі жағының ✓ суретінде көрсетілгендей болатынын тексеріңіз.



# ҚОЛДАНУ ТӘСІЛІ

Барлық алынатын бөліктерін жуыңыз және алғаш рет құралды қолданбас бұрын оларды сүртіңіз, 36-37-бетті қараңыз. Бөлігін ажыратқан кезде ашаны суырыңыз. Жалғамас бұрын, қосқыштың өшірілуін қамтамасыз етіңіз.

## ШЫРЫНСЫҚҚЫШ

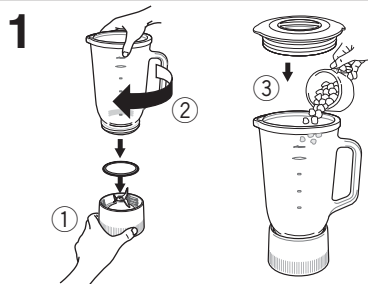
<p><b>1</b></p> 	<p>Контейнер бөлігін мотор корпусына салыңыз.</p> <ul style="list-style-type: none"> <li>● Шырын шығатын бөлігі мен қысқыштардың суретте көрсетілгендей қалыпта тұрғанын тексеріңіз.</li> <li>● Контейнер бөлігінің толығымен мотор корпусына дұрыс салынғанын тексеріңіз.</li> </ul>
<p><b>3</b></p> 	<p>Құлыптау дыбысы естілмейінше, қысқыштарды көрсетілгендей итеріңіз.</p> <ul style="list-style-type: none"> <li>● Қысқыштар дұрыс қысылмаса, мотор жұмыс істемейді.</li> </ul>
<p><b>5</b></p> 	<p>① Жалғаңыз және қосыңыз. ② Ингредиенттерін біртіндеп салып, тағамды итергішті қолданып оларды беру түтікшесіне жайлап итеріңіз. ③ Тағамды итергішті көрсетілгендей беру түтікшесіне туралаңыз.</p> 
<p><b>2</b></p> 	<p>① Мәйек контейнерін тіркеп, оның корпуспен тұзу тураланғанын тексеру. ② Айналдыру бөлігін контейнер бөлігіне салып, орнына сәйкестендіріңіз. ③ Контейнер қақпағын контейнер бөлігіне салыңыз.</p>
<p><b>4</b></p> 	<p>Шырын қақпағын көрсетілгендей салыңыз.</p> <ul style="list-style-type: none"> <li>● Шырын жасау кезінде шырын шығатын бөлігінің төмен қарап тұрғанын тексеріңіз.</li> </ul> <p><b>Ескертпе :</b> * Шырын шығатын бөлігі жоғары қараған қалыпта болғанда, шырын шығатын бөлігін 120° -қа еркін бұруға болады.</p>
<p><b>6</b></p> 	<p>Қолданып болғаннан кейін, оны өшіріп, токтан ажыратыңыз.</p> <ul style="list-style-type: none"> <li>● Шырын құтысын алған кезде, шырынның төгілуін болдырмау үшін шырын шығатын бөлігінің тартылғанын тексеріңіз.</li> <li>● Қысқыштарды босатпас бұрын айналдыру бөлігінің толығымен тоқтатылуын қамтамасыз етіңіз.</li> <li>● Мәйек контейнерінде жинақтау үшін кейбір мәйектер тым қатты болуы және ингредиенттер мен мөлшеріне байланысты контейнер қақпағында жабысып қалуы мүмкін.</li> </ul>

### Ескертпе:

- Келесі өнімдерді пайдалануға кеңес берілмейді: өзбенің қалыптасуына және сүзгі-үккіштің бітелуіне алып келуі мүмкін жұмсақ жемістер, мысалы, банандар, шабдалылар, өріктер. Жабысқақ өнімдер, мысалы, насыбайгүлдің балғын жапырақтары. Қатты ингредиенттер, мысалы, қант құрағының сабағы, кокос жаңғақтары және т.с.с., өнімнің істен шығуына алып келуі мүмкін.
- Қатты гуавал және т.б. сияқты жемістерді сықпас бұрын тұқымдарын және дәндерін алып тастаңыз. Анар сияқты дәндері қатты жемістерді шырын сыққышқа салмау қажет.
- Ішкі қолдану кезінде құралдарда кейбір жағымсыз иістер болуы мүмкін (аздап күйген иіс), бірақ бұл жағдай қалыпты.
- Кейбір ингредиенттер жұмыстың тоқтатылуына себеп болуы мүмкін контейнер қақпағында көп мәйектің жинақталуын туғызуы мүмкін. (АЖЫРАТҚЫШ ТЕТІК КӨМЕГІМЕН ҚОРҒАУ: 32-бетті қараңыз)
- Құралды қоспас бұрын барлық бөліктерінің дұрыс жалғанғанын тексеріңіз.
- Шырынның шашырауын болдырмау үшін шырын құтысын қолданыңыз. Шырын бөлінген кезде шырын құтысы саңылауының шырын шығатын бөлігіне тураланғанын тексеріңіз.
- 2 жылдамдығы алмалар, сәбіздер, т.б. сияқты қатты жеміс түрлеріне, ал 1 жылдамдығы қарбыз сияқты жұмсағырақ жеміс түрлері үшін ыңғайлы.



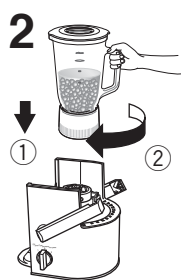
## БЛЕНДЕР



- ① Тығыздауышты блендер контейнері негізіне қойыңыз.
- ② Блендер контейнерін блендер контейнері негізіне қойып, сағат тілімен бекітіңіз.
- ③ Ингредиенттерді блендер контейнеріне қойып, қақпақ бөлігін тіркеңіз.

### Ескертпе :

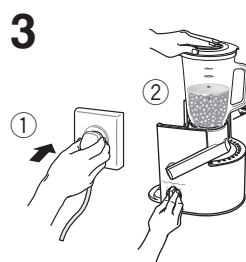
Ағып кетуден сақтау үшін төсеме қоюды ұмытпаңыз.



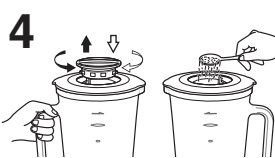
- ① Блендерді қозғатқыш тұрқына бекітіңіз.
- ② Суретте көрсетілгендей, блендерді сағат тілімен бекітілуін білдіретін шертпеге дейін бұрыңыз.

### Ескертпе :

Егер қысқыштар шырынсыққышты басқаруға кедергі келтіретін болса, ауыстырып-қосқыштың көмегімен қысқыштарды жоғары итеріңіз.



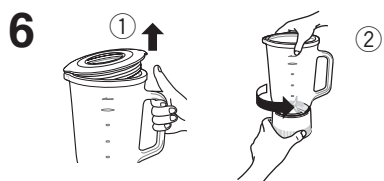
- ① Токқа жалғаңыз.
- ② Блендер контейнерін ұстап тұрып, құрылғыны қосыңыз.



Ингредиенттер немесе дәмдеуіштерді қосу үшін ішкі қақпақшаны шығарыңыз. Оны қайта орнына салуды ұмытпаңыз.



- ① Қолданғаннан кейін өшіріңіз және токтан ажыратыңыз.
- ② Мотор корпусы алу үшін блендерді сағат тіліне қарсы бұраңыз.

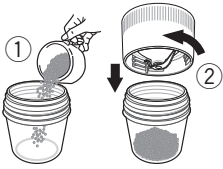
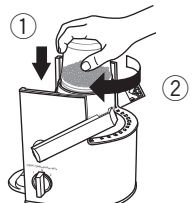
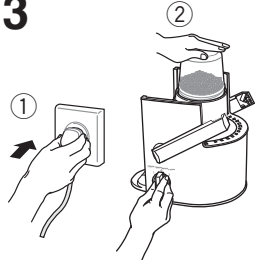
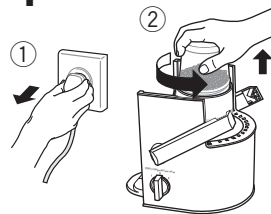


- ① Ингредиенттерді ашу және алып тастау үшін қақпақ бөлігін итеріңіз.
- ② Оны блендердің контейнер негізінен алу үшін блендер контейнерін сағат тіліне қарсы бұраңыз.

### Ескертпе:

- Ең үлкен көлемі: 1 л.
- Рұқсат берілмейтін ингредиенттер: ет, балық, қатты тағам, жабысқақ тағамдар, суы аз немесе тек қана мұз текшелері бар ингредиенттер.
- Бос блендер контейнерін іске қоспаңыз.
- Өнімдерді ұсақ бөліктерге бөліңіз (1-2 см) және сұйықтық қосып, араластырыңыз.
- Блендерді бір уақытта 3 минуттан артық уақытқа іске қоспаңыз. 1 минутқа тоқтатыңыз, одан кейін жалғастырыңыз.
- Қатты ингредиенттерді (мысалы, зімбір, калган, т.б.) араластыру үшін тек 2-жылдамдықты пайдаланыңыз.
- Құрылғы қалыпсыз дыбыс шығарғанда немесе жұмыс істеген кезде дірілдейтін болса, ингредиенттерін азайтыңыз.
- Блендер контейнерін салмай блендер контейнері негізін ешқашан мотор корпусы қоймаңыз.
- Ағуды болдырмау үшін блендер контейнері негізін дұрыстап бекітіңіз.
- Мотор толығымен тоқтамайынша жұмыс істеген кезде блендер контейнеріне қолдау көрсетіңіз.
- Нығыз бол-, не ажыратқыш болады және жапқыштың құрылымы бейнемен алдыммен аддендуммен қоспалауыш to моторлы орналастыр- бекітулі.
- Блендерді қозғалтқыш тұрқына орнату алдында ауыстырып-қосқыштың өшіп, ал түйіннің Қақпағы дұрыс бекітіліп тұрғандығына көз жеткізіңіз.

## ҚҰРҒАҚ ҰНТАҚТАУ

<p><b>1</b></p>  <p>① Ұнтақтау контейнеріндегі ингредиенттерді қойыңыз. ② Ұнтақтау контейнері негізін ұнтақтау контейнеріне қойып, сағат тілімен бекітіңіз.</p>	<p><b>2</b></p>  <p>① Ұнтақтау контейнерін мотор бөлігіне қойыңыз. ② Құлыптау дыбысы естілмейінше, ұнтақтау контейнерін сағат тілі бағытымен бұраңыз.</p>
<p><b>3</b></p>  <p>① Токқа жалғаңыз. ② Ұнтақтағыш контейнерін ұстап тұрып, құрылғыны қосыңыз.</p>	<p><b>4</b></p>  <p>① Қолданғаннан кейін өшіріңіз және токтан ажыратыңыз. ② Мотор корпусы алу үшін құрғақ ұнтақтағышты сағат тіліне қарсы бұраңыз.</p>
<p><b>5</b></p>  <p>① Құрғақ ұнтақтағышты жоғарғы жағын төмен қаратып бұраңыз. ② Ұнтақтағыш контейнерді негізінен ажырату үшін оны сағат тіліне қарсы бұраңыз. ③ Ингредиенттерін алыңыз.</p>	

### Ескертпе:

- Ең үлкен көлемі: 50 г.
- Рұқсат берілмейтін ингредиенттер: ылғал ингредиенттер, сұйықтық немесе канадалық сарбұрау сияқты қатты ингредиенттер.
- Бос ұнтақтау контейнерін іске қоспаңыз.
- Бір уақытта 1 минуттан артық уақытқа іске қоспаңыз.
- Құрылғы қалыпсыз дыбыстар шығарғанда немесе жұмыс істеген кезде дірілдейтін болса, ингредиенттерін азайтыңыз.
- Қозғалтқыштың толық тоқтағанына дейін құрғақ өнімдерді ұнтақтау контейнерін қозғалтқыш корпусынан ажыратпаңыз.
- Ұнтақтау контейнері негізін мотор корпусы қойғаннан кейін ұнтақтау контейнерін тіркемеңіз немесе алып тастамаңыз.

# ТАЗАЛАУ ТӘСІЛІ

Бөліктерін бөлектемес бұрын, мотордың толық тоқтатылғанын тексеріп, одан кейін ашаны розеткадан ажыратыңыз. (БӨЛШЕКТЕУ: 31-бетті қараңыз)

- ЕСКЕРТПЕ:**
- Бензол еритіндісін, спиртті, ағартқышты, жылтырату ұнтағын, метал щетканы қолданбаңыз, әйтпесе беті зақымдалуы мүмкін.
  - Ыдыс жуғыш машинаға салмаңыз.
  - Қолдану кезінде фильтр-үккіштің, контейнер қақпағының, балдырға арналған контейнердің, шырынға арналған шынаяқтың, Қақпақтың, блендер контейнерінің негізінің, ұнтақтағыш контейнердің негізінің немесе контейнердің ішкі беттерінің түсі өзгеруі мүмкін.
  - Тазалау кезінде айналдырғышты, түтікті, блендердің кесу алмастарын және ұнтақтау кесу алмастарын абайлап ұстаңыз. Оның зақым келтіруі мүмкін.

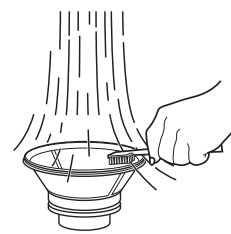
## Тазалау

Барлық бөліктерін тазалау қажет. Қалдырылған жеміс қалдықтары жағымсыз иістенуі, тоттануы немесе айналатын бөлігінің бұзылуы мүмкін.

**Ескертпе: щеткасы берілмейді.**

## ШЫРЫНСЫҚҚЫШ

Айналдыру екі бетін де ағын судың астында губкамен жуыңыз. Қажет болса, щетканы қолданыңыз.



Жұмсақ губкамен салқын немесе жылы сумен әрбір бөлігін жуыңыз. Алып қоймас бұрын суын сарқылтып, мұқият кептіңіз.



## БЛЕНДЕР

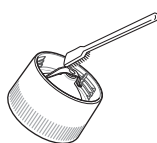


Ағын судың астында щеткамен мұқият жуыңыз.



Жұмсақ губкамен салқын немесе жылы судағы әрбір бөлігін жуыңыз.

## ҚҰРҒАҚ ҰНТАҚТАУ

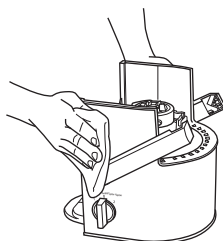


Тағам қалдығын щеткамен алып тастаңыз. Суды қолданбаңыз.



Жұмсақ губкамен салқын немесе жылы суда жуыңыз. Мұқият шайыңыз және құрғатыңыз.

## МОТОР КОРПУСЫ

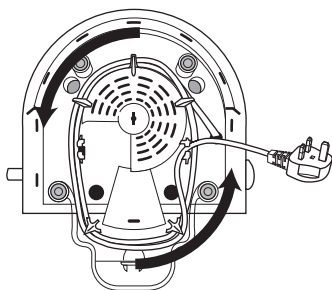


Мотор корпусын құрғақ матамен сүртіңіз.

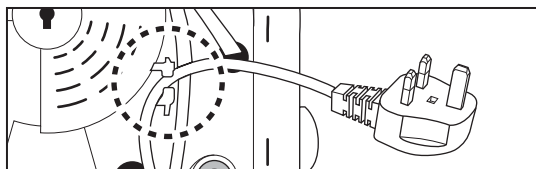
## Сақтау

### Аша және сым

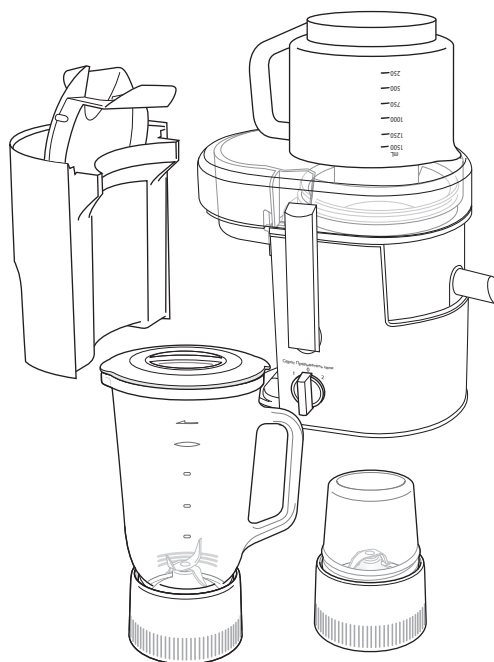
- 1) Мотор корпусын айналдырып, көрсетілгендей сымды екі айналдырып ораңыз.



- 2) Сымды орнына салу үшін сымды ілмекке кіргізіңіз.



- 1) Шырын құмырасы бұрып, оны салу саңылауына салыңыз.
- 2) Кесе қақпағын мәйек контейнеріне салыңыз.



# СИПАТТАМАЛАРЫ

Шырын сыққыш	Блендер	Құрғақ ұнтақтау
		

Қуат көзі	220 - 240 В ~ 50 - 60 Гц		
Қуатты тұтыну	240 - 270 Вт		
Айналмалы қосқыш	2 жылдамдық		
Жұмыс көрсеткіші	Үздіксіз {Қайталау, ҚОСУЛЫ 2 мин, ӨШІРУЛІ 2 мин}	Үздіксіз {Қайталау, ҚОСУЛЫ 3 мин, ӨШІРУЛІ 1 мин}	Үздіксіз {Қайталау, ҚОСУЛЫ 1 мин, ӨШІРУЛІ 2 мин}
Өлшемдері (Е x Б x Ұ) (шамамен)	216 мм x 305 мм x 384 мм	216 мм x 229 мм x 392 мм	216 мм x 229 мм x 284 мм
Салмақ (шамамен.)	4,4 кг	3,9 кг	3,1 кг
Мүмкіндігі (шамамен.)	1,5 л Шырын құмырасы 2,0 л мейкек контейнері	1,0 л	ең көп 50 г



ӨНІМДІ СЕРТИФИКАТТАУ ТУРАЛЫ АҚПАРАТ  
Шырынсыққыш-блендер  
үлгі MJ-DJ31 "Panasonic"

СЕРТИФИКАТТАЛҒАН ОС ТЕСТБЭТ 119334, МӘСКЕУ, Андреевская набережная, 2 үй

Сәйкестік сертификаты :	№ TC RU C-JP.ME10.B.02384
Сәйкестік сертификатының берілген күні :	29.08.2014
Сәйкестік сертификатының жарамдылық мерзімі :	28.08.2019

Өндіруші: Panasonic Corporation (Панасоник Корпорэйшн)

Өндіруші филиалында өндірілді:

Panasonic Manufacturing Malaysia Berhad Панасоник Мануфактуринг Малайзия Берхард

мекенжай бойынша:

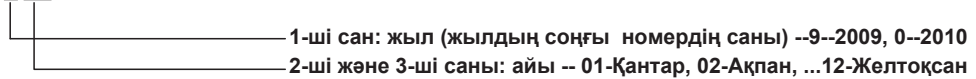
№3, Jalan, Sesiku 15/2 Section 15, Shah Alam Industrial Site, 40200 Selangor Darul Ehsan, Malaysia

№3, Джалан Сесику 15/2, Секшен 15, Шах, Алам Индастриал Сайт, 40200 Селангор Дарул Ехсан, Малайзия

**Ескертпе :**

Өндірілген күнін (жылы, айы, күні) Сіз бұйымның артқы жағындағы сандар мен әріптердің комбинациясы бойынша анықтай аласыз.

Сериялық нөмірі : X XX xxx



Бұл бұйымның өндірушімен белгіленген қызмет мерзімі, егер бұйым осы пайдалану бойынша нұсқаулық және қолданылатын техникалық стандарттарға қатаң сәйкестеніп пайдаланылған жағдайда өндірілген күнінен бастап 7 жылға тең.

**Импорттаушы**

«Панасоник Рус» ЖШҚ, РФ, 115191, Мәскеу қ.,

Большая Тульская к-сі, 11 үй, 3 қабат.

Тел. 8-800-200-21-00

Қазақстан Республикасы территориясындағы өнім сапасы бойынша наразылықтарды қабылдайтын уәкілетті ұйым:

АҚ «Панасоник Маркетинг СНГ», Қазақстан,

050057 Алматы қ., Тимирязев көш. 42, 30-шы ғимарат

Panasonic ақпарат орталығы:

+7 (727) 298-09-09 - Алматы мен Орта Азиядан қонырау шалу үшін

8-8000-809-809 - Қазақстан бойынша стационарлы телефондар арқылы тегін

Организация, уполномоченная на принятие претензий по качеству продукции на территории Республики Казахстан:

АО "Панасоник Маркетинг СНГ" Казахстан,

050057 г. Алматы, ул. Тимирязева 42, здание 30.

Информационный центр Panasonic:

+7 (727) 298-09-09 -Для звонков из Алматы и Центральной Азии.

8-8000-809-809 -Звонок по Казахстану со стационарных телефонов бесплатный

**Панасоник Мануфактуринг Малайзия Берхад**  
**Панасонік Менюфекчерінг Малайзія Берхад**  
**Панасоник Мануфактуринг Малайзия Берхад**

**Web Site : <http://panasonic.net/>**

Напечатано в Малайзии  
Надруковано у Малайзії  
Малайзияда басып шығарылған

© Panasonic Corporation 2014

JZ50K154  
C1014