

Өндірушінің белгілегеніне сәйкес, құрылғы жасалған күнінен бастап 7 жылға жарамды (егер бұл құрылғы осы барлық пайдалану нұсқауларына және техникалық стандарттарға сәйкес жұмсалатын жағдайларда ғана қолданылса)



ӨНІМДІ СЕРТИФИКАТТАУ ТУРАЛЫ АҚПАРАТ
ЭЛЕКТР БУ УТІГІ

Үлгілер: NI-W900C*, NI-W950A* "Panasonic"

СЕРТИФИКАТТАЛҒАН ОС ТЕСТ БЭТ 119334, Мәскеу, Андреевская набережная, 2 үй
* - немесе бос орын, бұйымның түсін және өтпау нарығын білдіреді

Сәйкестік сертификаты:	№ ЕАЭС RU C-JP.ME10.B.00266/19
Сәйкестік сертификатының берілген күні:	26.08.2019
Сәйкестік сертификатының жарамдылық мерзімі:	25.08.2024

Өндіруші:	Panasonic Corporation	Панасоник Корпорейшн
Мекенжайы:	1006, Oaza Kadoma, Kadoma-shi, Osaka, 571-8501 Japan	1006, Оаза Кадома, Кадома-ши, Осака, 571-8501 Жапония

Ескертпе:

Жасалған күнін Сіз бұйымның төменгі бөлігінде ораналасқан сан мен әріптердің 5 таңбалы жинағынан анықтай аласыз.

XX X XX
YY M DD

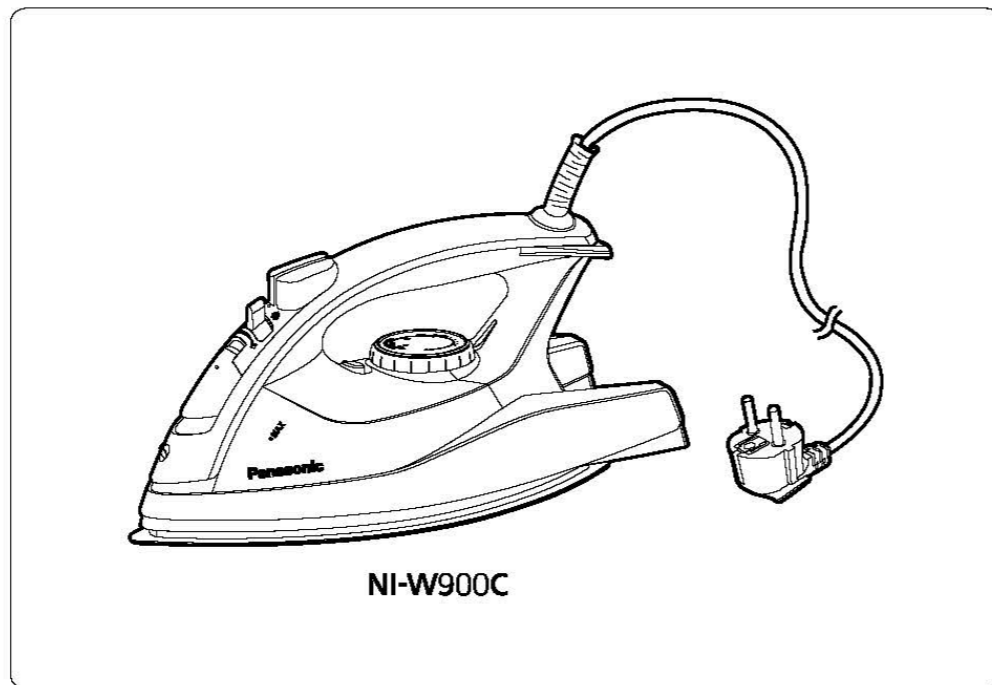
YY	Жыл: Жылдың соңғы екі саны
M	Ай Код
DD	Күнді белгілік күн (1 – 31)

Қытайда жасалған



**Инструкция по эксплуатации
Інструкція з експлуатації
Пайдалану нұсқаулары**
(Бытовой) Паровой утюг
(Побутового призначення) Парова праска
(Үйде) Бу үтігі

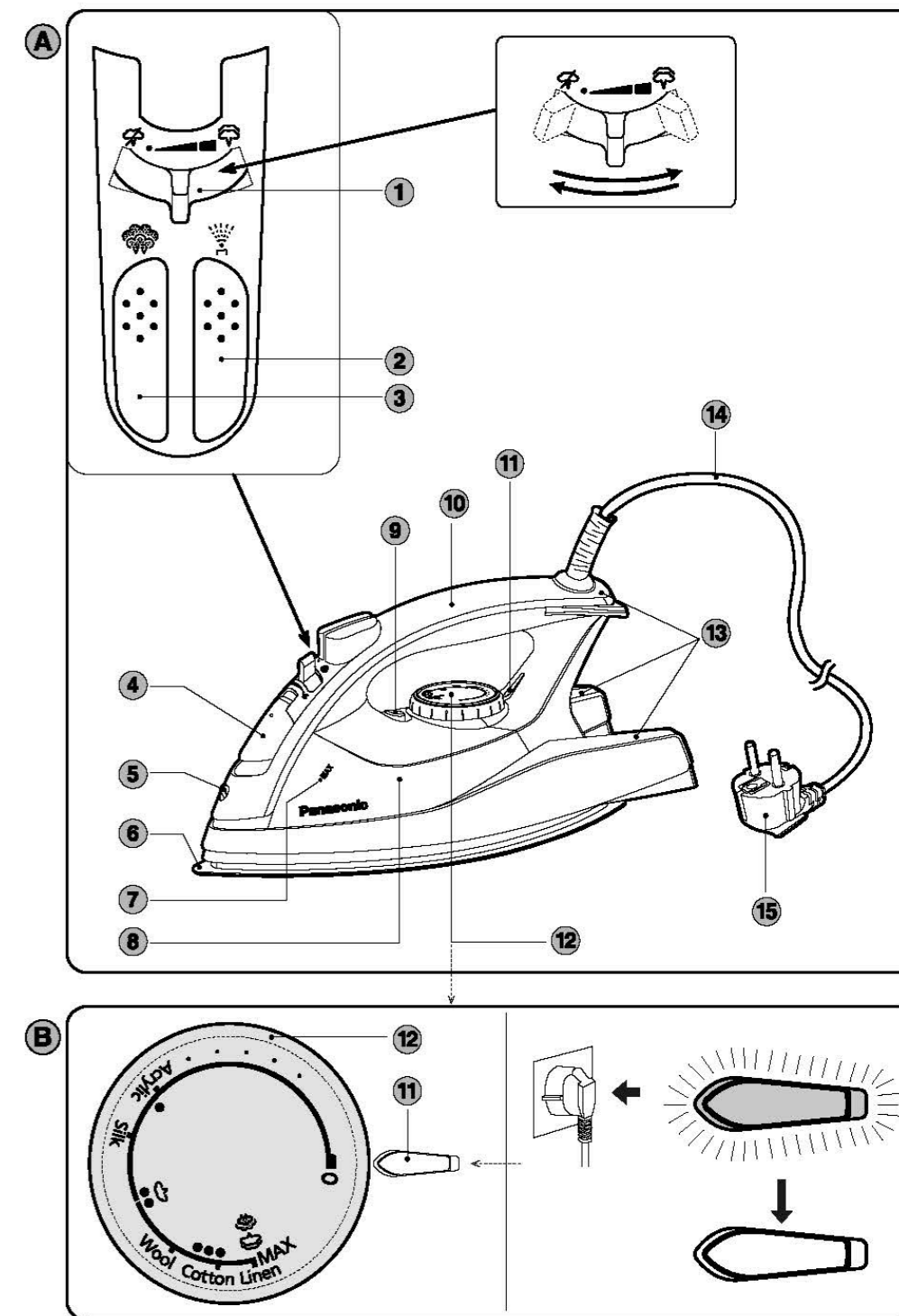
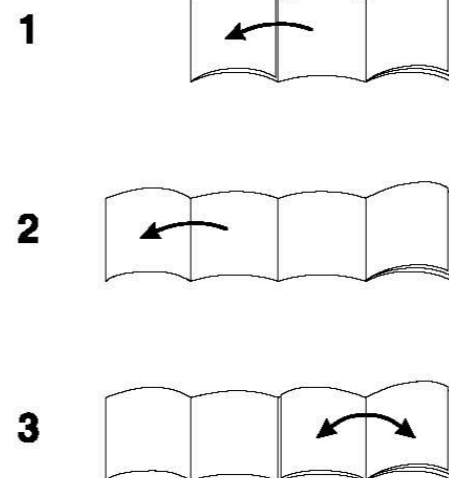
Модель № NI-W950A, NI-W900C

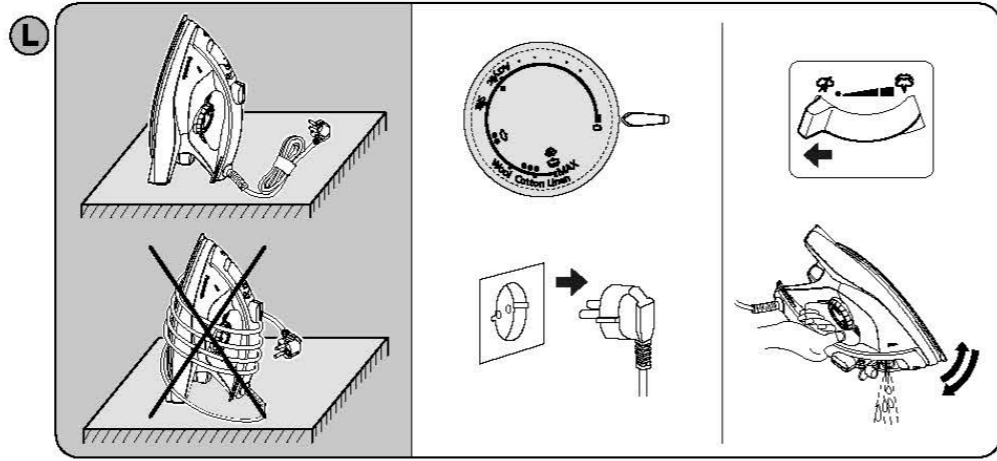
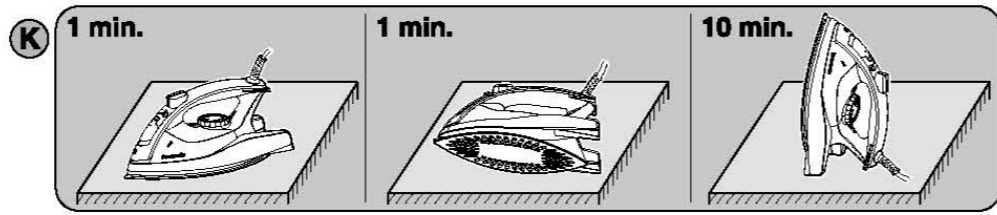
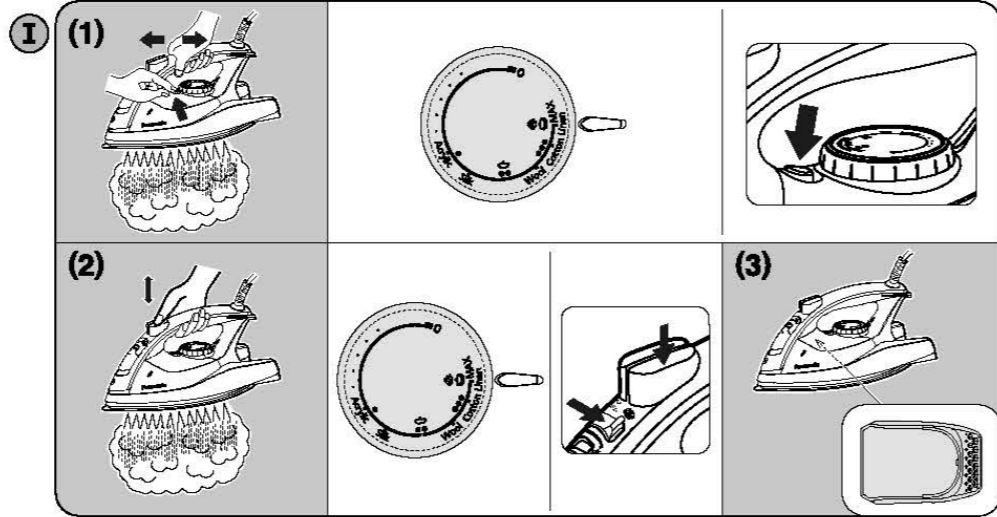
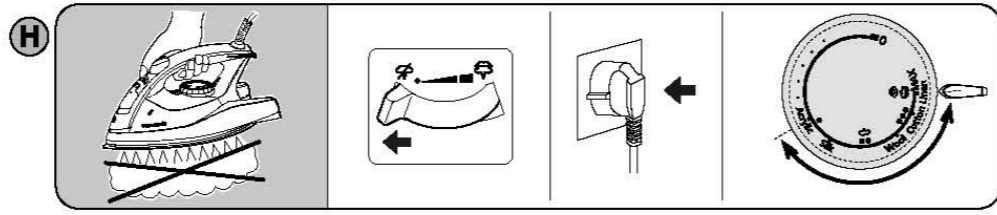
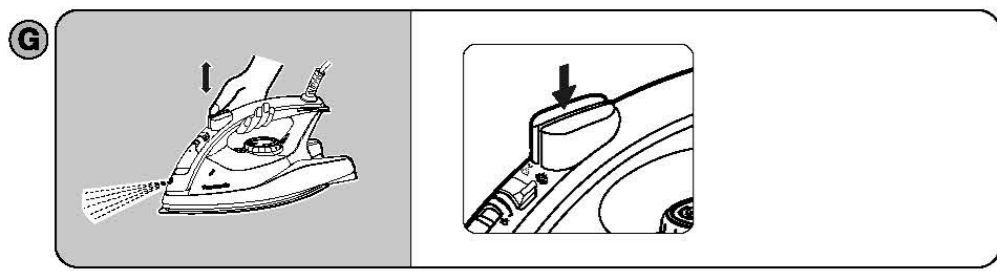
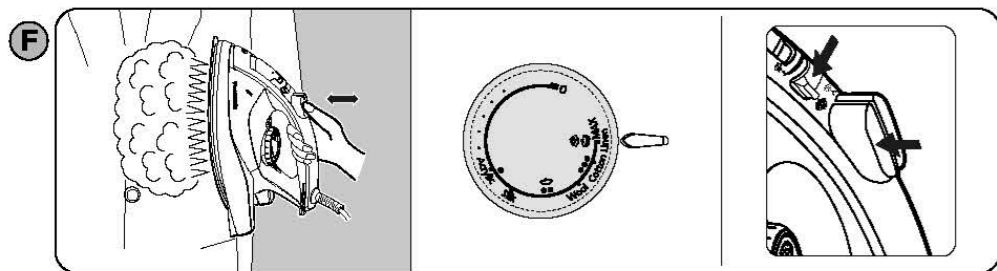
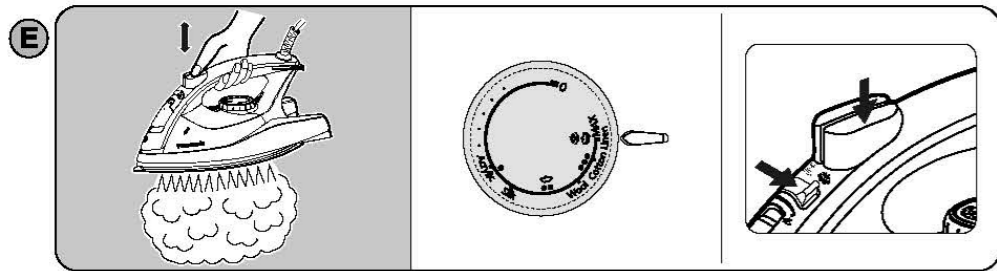
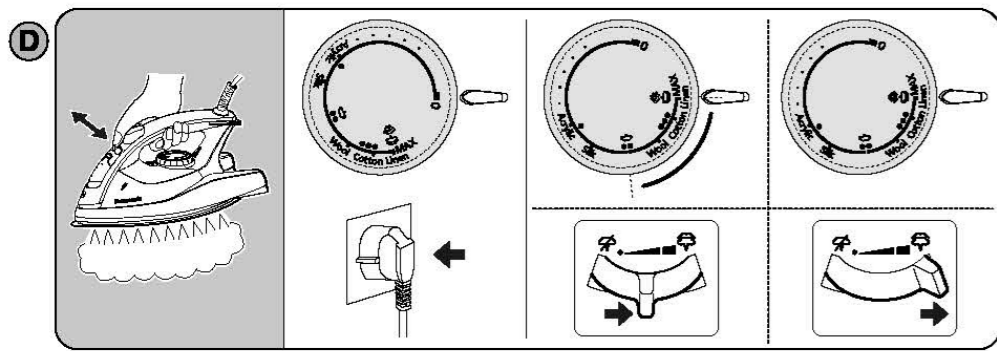
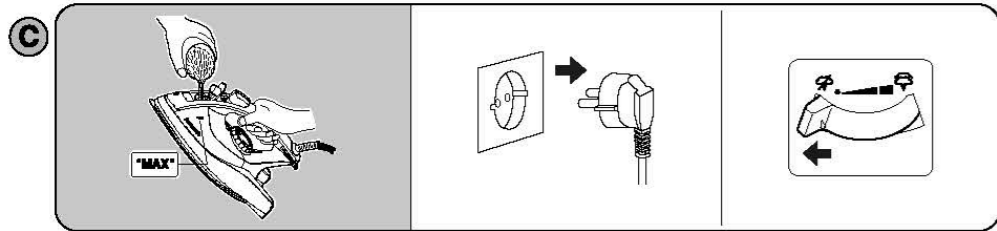


NI-W900C

- ◆ Перед эксплуатацией данного изделия, внимательно прочитайте инструкцию и сохраните данное руководство для последующего использования.
- ◆ Перед експлуатацією даного виробу, будьте ласка, уважно прочитайте ці інструкції та збережіть їх для довідок у майбутньому.
- ◆ Бұл өнімді қолданар алдында ережелерді мұқият оқып, бұл нұсқаулықты сақтап қойыңыз.

RUС Русский	6
UA Українська	17
KZ Қазақша	27





Русский **только для домашнего использования**

Безопасное использование утюга

Самое важное – это Ваша безопасность и безопасность окружающих. В этой инструкции представлены основные правила безопасности по использованию утюга. Прочитайте и всегда руководствуйтесь ими.



Это сигнал предупреждения об опасности. Он используется для вашего предупреждения об опасной ситуации, при которой Вы или окружающие могут получить травмы, возможно, смертельно опасные. За тревожным сигналом последует предупреждающая надпись "ВНИМАНИЕ" или "ОСТОРОЖНО", которые соответственно означают:



Внимание

Если Вы не будете следовать инструкции, Вы можете получить травмы, возможно, смертельно опасные.



Осторожно

Возможно возникновение опасной ситуации, которая может закончиться плачевно, если не принять необходимые меры.



Осторожно

Поверхность, на которой осуществляется глажение, должна быть пригодна для воздействия высоких температур.

Предупреждающая надпись подскажет Вам, какая опасная ситуация возможна, как снизить риск неприятностей, и что может произойти, если не соблюдать инструкцию.

Важнейшие правила безопасности

при использовании утюга всегда соблюдайте следующие основные меры предосторожности:



Внимание

Чтобы снизить риск ожогов, удара электрическим током, возгорания, или травм,

Прочтите всю инструкцию прежде, чем пользоваться утюгом

- Чтобы избежать перегрузок в сети, не включайте одновременно с утюгом другие энергоёмкие приборы.
- Входное напряжение сетевого питания должно соответствовать номинальному напряжению, указанному на устройстве.
- Используйте утюг только для предусмотренных целей, т.е. для глажения тканей.
- Не оставляйте подключённый к сети утюг без присмотра.

ТЕХНИКАЛЫҚ СИПАТТАМАЛАРЫ

Үлгі №	NI-W950A	NI-W900C
Қорек кезі	220-240 В ~ 50-60 Гц	
Қорек	2000-2400 Вт (9.1-10.0 А)	
Таза салмағы	1.5 кг жуық	
Келемі (ҰхЕхБ) (mm)	307 mm X 139 mm X 151 mm	

СҰРАҚ-ЖАУАП/ АКАУЛЫҚТАН САҚТАУ ЕРЕЖЕЛЕРІ

Сұрақ	Жауап
Үтікті қолдану немесе шайқау кезінде неге шерту немесе металдық дыбыс шығады?	Бұл дыбыстар үтіктің бу себу механизмі, су төгілуін болдырмау құралы сияқты ішкі саймандардың қимылдауынан болады. Бұл әдеттегі жағдай.
Неге кей кезде киімдер үтіктелгеннен соң қоңыр дақты болып шығады?	Үтіктеліп жатқан киімге сай температураны орнатыңыз. Тазалау құралдары матаның бетінде қалса, үтіктелгеннен соң қоңыр дақтар қалу мүмкін.
Неге бу шығару тетіктерінен бу шыққанда ақ ұнтақ шығады (әсіресе Бу ағыны функциясын қолданғанда)?	Ұнтақ – қатты суда табылатын тат. Ұнтақ киім бетінен сілкінеді.

Мәселе	Себептер, Шешім
◆ Қызудың жоғы	Айнымалы тоқ қорегінің сымы тоқ көзіне қосылғанын тексеріңіз.
◆ Будың жоғы	Үтікті “ MAX ” сызығына дейін сумен толтырыңыз.
◆ Бу ағымының күші төмен	Бу шықпаса, Бу/құрғақ режим реттегішін бу қалпына келтіріңіз немесе Температура реттегішін бу зонасына қойыңыз (“ ☺ ” немесе “ ☹ ”).
	Бу ағымының күші төмен болса, Бу/құрғақ режим реттегішін бірнеше рет бұрап бу зонасына қайтадан салыңыз.
	Бу ағымы нашар болған кезде Бу ағымы түймесін бірнеше рет басыңыз.
	Үтікті индикатор шамы өшкеннен кейін ғана қолданыңыз.
	Жоғары бу керек болған жағдайда Температура реттегішін “ MAX ”-ға салыңыз.
◆ Су шашырамаса	Су шашырау түймесін бірнеше рет басыңыз.
	Үтікті “ MAX ” сызығына дейін сумен толтырыңыз.
◆ Бу тетіктерінен су ағады	Температура реттегішін бу зонасына қойыңыз.
	“ Бу ағыны ” функциясын қолданғанда түймені 5 секунд интервалымен басыңыз.
	Үтікті индикатор шамы өшкеннен кейін ғана қолданыңыз.
◆ Киімге дақ жұқты	Үтікті босатып, таза сумен толтырыңыз. Үтіктің ішінде кірлеткіштер болуы мүмкін.
◆ Күйдірілген киім	Температура реттегішін жоғары температурадан төменгіге ауыстырғанда индикатор шамы қосылғанша күтіңіз.
	Температура реттегішін керекті позицияға қойыңыз немесе дөкені қолданыңыз.

- Налить воду и выливать воду из утюга нужно только тогда, когда он выключен из сети.
- Даже ненадолго выходя из комнаты, обесточьте утюг, вынув вилку из розетки. Держите его в недоступном для детей месте.
- Чтобы избежать удара электрическим током, не допускайте попадания утюга или сетевого шнура в воду или другую жидкость.
- В целях безопасности поврежденный сетевой шнур или штепсельная вилка должны заменяться представителем сервисной службы фирмы или другим квалифицированным специалистом.
- Не допускайте соприкосновения шнура с горячими поверхностями. Прежде чем убрать утюг, дайте ему остыть.
- От соприкосновения с горячими металлическими частями, горячей водой или паром можно получить ожог. Горячая вода может вытекать из утюга. Будьте осторожны, заливая в утюг воду или переворачивая его вверх дном.
- Поверхность, на которой используется или ставится утюг, должна быть устойчивой, когда ставите утюг вертикально, убедитесь, что поверхность, на которой Вы его расположили – устойчивая.
- Утюг нельзя использовать после его падения, при наличии очевидных признаков повреждения либо протечек.
- Прибор нельзя использовать, если шнур перекручен. Иначе шнур питания может быстро выйти из строя.
- Утюг нельзя использовать после его падения, при наличии очевидных признаков повреждения либо протечек.
- Бытовой прибор не предназначен для использования лицами (в том числе детьми) с ограниченными физическими, сенсорными или умственными способностями, недостатком опыта и квалификации. Отвечающий за их безопасность должен ознакомить таких лиц с инструкциями касательно пользования прибором и не оставлять их без присмотра.
- Не разрешайте детям играть с бытовым прибором.
- Заранее удостоверьтесь, что утюг обесточен.
- Никогда не гладьте надетую на Вас одежду и не направляйте ни на кого утюг во время отпаривания.
- Используя функцию вертикального пара, держитесь подальше и не трогайте руками места, обработанные паром.
- При использовании функций самоочистки и выпаривания из подошвы утюга будет выходить пар.
- Функция автоматического отключения (или установка термостата в положение “ 0 ”) не заменяет отключение электрошнура прибора от источника питания. Отключайте электрический утюг от источника питания, когда он не используется. После отключения утюга его подошва может оставаться горячей. Убедитесь, что утюг стоит вертикально и не соприкасается с тканью.



Осторожно

Чтобы избежать физических травм, а также повреждений Вашего утюга:

- Никогда не заливайте в утюг воду с различными добавками, а также заменяющие воду жидкости, такие как ароматизированные или применяе-

- мые для лучшего разглаживания. Они могут оставлять пятна на ткани.
- Если парорегулятор не переключён в положение “Без пара” после окончания работы, оставшаяся вода перельётся в подошву утюга и может стать причиной ожога при следующем использовании.
 - Не пользуйтесь никакими паровыми функциями, если утюг отключен от сети. В подошве утюга может оказаться вода, которая в дальнейшем, возможно, приведёт к появлению пятен на ткани. Пожалуйста, не пользуйтесь паровыми функциями утюга, если терморегулятор установлен на “0”.
 - Как правило, в резервуар можно заливать обычную воду из-под крана. Однако если вода слишком жёсткая, следует использовать дистиллированную или деминерализованную воду. Не используйте воду, пропущенную через домашний смягчитель для воды, так как она содержит минералы, которые могут быть опасны для утюга. Никогда не заливайте в утюг воду с различными добавками, а также заменяющие воду жидкости, такие как ароматизированные или применяемые для лучшего разглаживания. Они могут оставлять пятна на ткани.
 - Во избежании травм и повреждения расположенных рядом предметов при добавлении воды крепко держите утюг, чтобы не уронить его.
 - Не устанавливайте парорегулятор раньше, чем утюг прогреется достаточно, чтобы генерировать пар, в противном случае из отверстий для пара будет вытекать вода.
 - Не пользуйтесь “Паровым ударом” до тех пор, пока после установки терморегулятора на “MAX” не погаснет лампочка индикатора работы термостата. В противном случае можно получить ожог горячей водой, которая может протечь через подошву утюга.
 - Если синтетику прогладить слишком горячим утюгом, не только ткань будет испорчена, на подошве утюга приварятся расплавленные кусочки синтетики.



Во избежание риска получения ожогов не затрагивайте до горячих частей утюга.

ПРОЧИТАЙТЕ ЭТИ ИНСТРУКЦИИ

Для безопасного пользования утюгом внимательно прочитайте инструкцию и правила безопасности.

А Основные компоненты

- 1 Парорегулятор
- 2 Кнопка спрея
- 3 Кнопка подачи пара Паровой удар (Вертикальный пар)
- 4 Отверстие для залива воды
- 5 Спрей
- 6 Подошва
- 7 Максимальный уровень воды
- 8 Полупрозрачный резервуар для воды

- 9 Кнопка самоочистки
- 10 Прорезиненная ручка
- 11 Световой индикатор работы термостата (Указатель выбора температуры)
- 12 Терморегулятор
- 13 Задний торец корпуса
- 14 Сетевой шнур
- 15 Вилка

К ЭЛЕКТРОНДЫҚ 3-ЖОЛДЫ АВТОМАТТЫ ТҮРДЕ СӨНУ МҮМКІНДІГІ (ТЕК NI-W950A)

1. Үтік төменгі науасымен төмен қаратылған күйімен жылжытылмай қалса немесе шамамен 1 минуттай өз жағында болған кезде, үтік автоматты түрде ысытқыштың қорегін ажыратады.
2. Үтік реттелмелі тұғырымен төмен қаратылған күйімен жылжытылмай қалса немесе шамамен 10 минуттай өз жағында болған кезде, үтік автоматты түрде ысытқыштың қорегін ажыратады.
3. Егер үтіктің автоматты түрде сөну күйін 10 минутқа немесе одан да көп орнатсаңыз, үтікті айғақтауыш шамы сөнгенше дейін қосу.

Ескертпе:

Автоматты түрде сөну жүйесі температура реттегішіне қарамастан жұмыс жасайды. Үтіктеуді аяқтағаннан кейін үтікті әрдайым тоқтан ажыратыңыз.

Л САҚТЫҚ ШАРАЛАРЫ

ӘР ПАЙДАЛАНУДАН КЕЙІН

1. Температура реттегішін “0”-ге қойыңыз.
2. Үтікті өшіріп тоқ көзінен ажыратыңыз.
3. Үтікті қолданғаннан кейін бірден босатыңыз. Үтікті суға толы қалдырмаңыз.
4. Бу/құрғақ режим реттегішін Құрғақ режиміне қойыңыз. Қолданудан кейін Бу/құрғақ режим реттегіші Құрғақ режимінде болмаса, қалған су төменгі науанға барып, оның бұдыр болуына әкеледі.
5. Сусыз салқындатылған үтікті “MAX” температурасында 5 минуттай қыздырыңыз.
6. Бу немесе Бу ағыны функцияларын тоқ қорегінің сымы ажыратылған кезде немесе Температура реттегіші “0”-де болғанда қолданбаңыз. Су науанда қалып, дақтың пайда болуына әкеледі.
7. Тоқ қорегінің сымымен үтікті орамаңыз. Сым ыстық науаны тиіп қызады.
8. Үтікті сағтар алдында салқындатыңыз. Төменгі науаны сызылудан, тотығудан немесе дақтан сақтау үшін оны реттелмелі тұғырға орнатыңыз.

ҮТІКТІҢ СЫРТҚЫ ТҮРІ

- ◆ Үтікті тоқтан ажыратып және суытқаннан кейін, төменгі науаны дымқыл шүберекпен сүртiңiз, мүмкiн болса, жұмсақ сұйықтық пайдаланыңыз.
- ◆ Ешқашанда үтікке бу тазалағыштарын пайдаланбаңыз.

ТӨМЕНГІ НАУА

- ◆ Крахмалды және қалдықтарды төменгі науадан дымқыл шүберекпен кетіруге болады.
- ◆ Сызуды болдырмау үшін төменгі науаны темір затпен тазартпаңыз және үтікті ешқашанда пас жерге қоймаңыз.
- ◆ Төменгі науадан синтетика қалдықтарын жоюдың ең жақсы жолы үтікті қыздырып, мақта матаның үстің үтіктеу болып табылады.

Ескертпе:

Ешқашанда үтікке бу тазалағыштарын пайдаланбаңыз, олар үтіктің жұмыс жасайтын бөліктерін зақымдайды. Үтікті алғашқы қолдануда иістер шығу мүмкін. Алайда, бұл әдеттегі жағдай және де иіс киімге жұқпайды. Үтікте бу үтігін тазарту өнімдерін ешқашан пайдаланбаңыз, себебі олар үтіктің жұмыс бөліктерін зақымдауы мүмкін.

I 3-ЖАҚТЫ ТАЗАЛАУ

(1) АМАЛ Өзін тазалау функциясын қолдану

1. Үтікті “ ҮТІКТІ СУМЕН ТОЛТЫРУ ” ережесінде көрсетілгендей толтырыңыз.
2. Температура реттегішін “ 0 ”-ге қойыңыз.
3. Тоқ қорегінің сымын электр көзіне қыстырыңыз.
4. Температура реттегішін “ MAX ”-ға қойыңыз.
5. Термостаттың жұмысын бақылау шамы өшкен соң үтікті электр көзінен ажыратыңыз.
6. Шұңғылшаның үстіне көлбеу ұстаңыз, өзін тазалау түймесін басып ұстап үтікті ары-бөрі шайқаңыз. Тат бу және ыстық сумен бірге шайылып шығады.

Осыдан кейін (2) АМАЛҒА көшіңіз.

(2) АМАЛ Бу ағыны функциясын қолдану

1. Жоғары көрсетілгендей, 1-ден 4-ке дейінгі амалдарды қайталаңыз.
2. Термостаттың жұмысын бақылау шамы өшкен соң үтікті шұңғылшаның үстіне көлбеу ұстаңыз.
3. “ Бу ағыны ” түймесін тез қайталап 20-30 рет басыңыз (көміне 1 секундта 3 рет). Басу көзінде тазалауға көмектесу және суды төменгі науадан шығару үшін үтікті баяу жоғары-төмен шайқаңыз.
4. Сусыз салқындатылған үтікті “ MAX ” температурасында 5 минуттай қыздырыңыз.
5. Үтікті тоқ көзінен ажыратыңыз.
6. Үтікті суға толы қалдырмаңыз.
7. Төменгі науаның бетіндегі татты шығару үшін үтікті қолданылған матаның үстімен өткізіңіз.

- ♦ Үтік науаныңда әлі де тат болса, (1) АМАЛ және (2) АМАЛДЫ қайталаңыз.
- ♦ Екі амалды да екі апта сайын қайталаңыз. Тұрған жеріңіздегі су тым қатты болса (дөмек, төменгі науадағы тетіктер татпен тез бітелсе), екі де амалды жиірек қайталаңыз.
- ♦ Үтікті Реттелмелі тұғырына орнатып салқындатыңыз да “ ҚОЛДАНУДАН КЕЙІН ” ережелерін қолданыңыз.

(3) АМАЛ Тесіктердің таза қалуы

Су жимасындағы ішкі анти кальций жүйесі үтіктің булану бөлігінде дақтың өсуінің азайтуын жалғастырады. Бұл жүйе бу мүмкіндігін ұзақ уақытқа дейін пайдалануға және бу тесіктерінің бітелуінің алдын алуға мүмкіндік береді.

J СУДЫҢ АҒУЫНА ҚАРСЫ ЖҮЙЕ

Бұл үлгінің судың ағуына қарсы жүйесі бар. Ұлтанның сыртқы қабатының температурасы 238°F (115°C) төмен болған кезде, үтіктегі бу камерасының клапаны өздігінен жабылады және судың ішке қарау кіруін тоқтатады. Бұл үтік салқындаған кезде ыстық, буланып үлгермеген судың ұлтанның ағып кетуіне жол бәрмейді. Осы жүйенің арқасында үтікті сақтау кезінде булану камерасы ішінің толық құрғауын күтудің қажеті жоқ.

Ескертпе:

Тықылдаған дыбыстың естілуі ақаулықтың бар екендігін білдірмейді. Бұл дыбысты осы жүйе белсенді күйге көшкен кезде естуге болады.

B Полезные обозначения на утюге

На терморегулятор утюга Panasonic нанесены точки, обозначения уровня пара и подсказки.

1. Точки-символы 3-х температурных уровней.
 - Низкая температура
 - Средняя температура
 - Высокая температура

Некоторые изделия имеют бирки с такими указателями возможной температуры глажки.

2. Более подробная информация нанесена на задний торец утюга.

Примечание:

При использовании утюга индикатор работы термостата может периодически включаться и выключаться. Такие переключения указывают на изменение температуры подошвы. При уменьшении температуры с помощью терморегулятора дождитесь включения индикатора и только затем приступайте к использованию утюга.

C Как залить в утюг в воду

1. Поставьте переключатель пара в положение “Без пара”, чтобы избежать вытекания воды. Откройте заливное отверстие. Держите утюг, как показано на рисунке, и наливайте воду в утюг до отметки “ MAX ” (около 310 мл). Используйте специальную чашку для залива воды.
2. Поставив утюг в вертикальное положение, проконтролируйте уровень залитой воды.
3. Закройте отверстие для залива воды, иначе вода будет выплёскиваться из резервуара.

Примечание:

Не следует наливать воду выше допустимого уровня. В противном случае, водяной пар будет поступать из отверстий при вертикальном положении утюга.

D Как гладить с отпариванием

1. Залейте в утюг воду, как указано в разделе “Как залить в утюг в воду”.
2. Поставьте утюг вертикально и убедитесь, что терморегулятор установлен на “ 0 ”.
3. Подключите сетевой шнур к электрической розетке.
4. Установите терморегулятор на зону отпаривания от знака “☺” до “☺” (красный сектор). Включится индикатор работы термостата. Если подошва нагрелась, индикатор перестанет светиться.
 - Зона “☺”: Слабое паровыделение для тонких или деликатных тканей, при глажении которых не требуется много пара.
 - Зона “☺”: Интенсивное паровыделение для тканей, при глажении которых требуется много пара (например, плотные ткани и предметы одежды с плохо разглаживающимися складками).

5. Дождитесь, пока утюг нагреется до выбранной температуры и лампочка индикатора погаснет, обычно это происходит в течение 1 минуты. В процессе глажения лампочка будет загораться и гаснуть, показывая, что поддерживается выбранная температура утюга.
6. Поставьте утюг горизонтально и выберите нужное положение парорегулятора согласно приведённому ниже рисунку.
7. Как только утюг будет установлен вертикально, паровыделение прекратится.

Примечание:

При наличии функции “Капля-Стоп” её активизация происходит при понижении температуры поверхности подошвы утюга ниже допустимой и автоматически отключает парообразование, что предотвращает вытекание капель из отверстий для пара на подошве. Когда это происходит, раздаётся щелчок. Тем временем, лампочка загорается, и необходимо некоторое время, пока она погаснет.

Е Как пользоваться паровым ударом

Функция парового удара создаёт более мощную струю пара, которая проникает глубоко внутрь материала и позволяет устранить даже самые жёсткие складки на одежде. Этой функцией можно пользоваться при глажении с паром и без пара, но только если терморегулятор установлен в зоне пара “MAX”. (если использовать её при более низких температурах, возможно появление капель воды, так как утюг недостаточно прогрет для преобразования воды в пар.) Если Вы долго не пользовались функцией парового удара, то перед использованием необходимо прочистить утюг изнутри, прогладив какую-либо другую ткань. Просто нажмите несколько раз на кнопку подачи пара в стороне от гладильной доски и вещей, предназначенных для глажения. Это позволит избежать появления бурых или водяных пятен на одежде.

1. Залейте в утюг воду, как указано в разделе “Как залить в утюг в воду”.
2. Поставьте утюг вертикально и убедитесь, что терморегулятор установлен на “0”.
3. Подключите сетевой шнур к электрической розетке.
4. Становите терморегулятор в красный сектор “MAX”.
5. Дождитесь, пока утюг нагреется до выбранной температуры и лампочка индикатора погаснет, обычно это происходит в течение 1 минуты.
6. Когда понадобится дополнительное пароувлажнение, просто нажмите на кнопку подачи пара. Каждый раз до начала глажения нажмите на кнопку подачи пара несколько раз.
7. Делайте паузы как минимум в 5 секунд между нажатиями кнопки. При необходимости прижмите утюг к разглаживаемой ткани.

Е Как пользоваться вертикальным отпариванием

Для получения наилучшего результата при вертикальном отпаривании повесьте одежду на плечики. Шторы и драпировки можно отпарить, не снимая. Держите утюг направленным от себя, близко к ткани, но не

Е “БУ АҒЫНЫ” МҮМКІНДІГІН ПАЙДАЛАНУ

“БУ АҒЫНЫ” мүмкіндігі киімге қосымша бу береді және қыртысты кетіру үшін пайдалы болады. “БУ АҒЫНЫ” мүмкіндігі бу немесе құрғақ үтіктеу кезінде температура реттегішінің тек “MAX” айғақтауыш аймағында ғана нақты жұмыс жасайды. (Егер төменгі параметрде пайдаланылса, су ізі пайда болады себебі су буын өзгерту үшін үтік қызған жоқ). Егер “БУ АҒЫНЫ” мүмкіндігін көпке дейін пайдаланбасаңыз, көз келген киімді үтіктемес бұрын үтіктің ішкі жағын тазалау қажет болады. “БУ АҒЫНЫ” мүмкіндігін үтіктеу үстелінен және үтіктелетін киімдерден тыс жерде қарапайым тексеріңіз. Бұл киімге қара дақ немесе су іздерінің түсуінің алдын алады.

1. “ҮТІКТІ СУМЕН ТОЛТЫРУ ӨДІСІ” бөлімінде сипатталғандай, үтікті сумен толтырыңыз.
2. Үтікті тік орналастырыңыз және температура реттегіші “0” көрсетіп тұрғанына көз жеткізіңіз.
3. Айнымалы ток сымын электр тогына қосыңыз.
4. Температура реттегішін “MAX” айғақтауыш аймағына орнатыңыз.
5. Үтікті алдын ала айғақтауыш шамы сөнгенге дейін, шамамен 1 минут қыздырып алыңыз.
6. Бу қажет болған кезде “Бу ағыны түймешігін” жай ғана басыңыз. Әр үтіктеу барысын бастау кезінде “Бу ағыны түймешігін” бірнеше рет басыңыз.
7. Су ізі түспеуі үшін “Бу ағыны түймешігін” пайдалану арасында 5 секундтай рұқсат етіңіз. Мүмкін болса нығыздау матасын пайдаланыңыз.

Е “ТІК БАҒЫТТАЛҒАН БУ” МҮМКІНДІГІН ПАЙДАЛАНУ

Тік бағытталған буды пайдаланудан жақсы нәтиже алу үшін киімді ілгішке іліп қойыңыз. Перделер және аяқпалдарды ілулі күйде бумен үтіктеуге болады. Үтікті дөңгелек алыс ұстаңыз, матаға жақындатып ұстаңыз, бірақ тигізбеңіз. Матаны бос қолыңызбен қатты ұстап, тік бағытталған бу түймешігін (бу ағыны түймешігі) 5 секундтай аралықпен матаның қыртыс жеріне апарып басыңыз.

Е ШАШЫРАТУ МҮМКІНДІГІН ПАЙДАЛАНУ

Ескертпе:

Шашырату мүмкіндігін пайдаланбастан бұрын, үтіктеу нұсқаулары үшін мата түрін тексеріңіз себебі кейбір маталар дақтануы немесе ластануы мүмкін.

Шашырату мүмкіндігі есіресе қыртысты кетіруге және қосымша дымқылдау үшін пайдалы.

Бу немесе құрғақ үтіктеуде шашырату мүмкіндігін пайдалануға болады.

1. Шашырату қажет болған кезде жай ғана шашыраңқы бу түймешігін басыңыз.
2. Жай шашырату үшін түймешікті жайлап басыңыз. Жақсы нәтиже үшін жылдам, толық басыңыз.

Е БУСЫЗ ҮТІКТЕУ

1. Бу/құрғақ реттегішін құрғақ режиміне жылжытыңыз.
2. Үтікті тік бағытта қойыңыз, Температура реттегішін “0” деп орнатыңыз.
3. Үтікті қосыңыз.
4. Температура реттегішін қалаулы режиміне орнатыңыз. Термостаттың жұмысын бақылау шамы қосылады.
 - ◆ Төменгі науаның температурасы жоғары болса, шам жағылмайды.
5. Үтікті термостат жұмысының айғақтауыш шамы сөнгенше шамамен 1 минуттай қыздырып алыңыз.

Дұрыс үтіктеу температурасын таңдау үшін кейбір маталар осындай нүктелермен белгіленеді.

2. Нүктелер параметрі туралы жалпы ақпарат алу үшін Реттелмелі тұғыр бөлімін қараңыз.

Ескертпе:

Термостаттың жұмысын бақылау шамы төменгі науаның температурасын көрсету үшін жанып сөнеді. Температура реттегішін жоғары температурадан төменге ауыстырғанда, үтікті тек термостат шамы қосылғаннан кейін ғана қолдануға болады.

С УТІКТІ СУМЕН ТОЛТЫРУ ӘДІСІ

1. Судың ақпауын алдын алу үшін бу/құрғақ режимін реттегішін құрғақ режиміне жылжытыңыз. Су толтыратын қақпағын ашыңыз. Үтікті суретте көрсетілгендей ұстаңыз, суға арналған сыйымдылыққа “MAX” деңгейі көрсеткішінен артық су құймаңыз. (шамамен 310 мл).
Су құятын ыдысты пайдаланыңыз (Ескерімді қараңыз)
2. Үтікті тік бағытта ұстап тұрып, судың деңгейін тексеріңіз.
3. Су толтыратын қақпағын жабыңыз, өйтпесе, үтіктеу кезінде су жимасынан су ағуы мүмкін.

Ескертпе:

Суды қатты толтырмаңыз, өйтпесе, үтік тік бағытта тұрған кезде бу шығатын тесігінен бу шығады.

Д БУДЫ ПАЙДАЛАНЫП ҮТІКТЕУ

1. “ҮТІКТІ СУМЕН ТОЛТЫРУ ӘДІСІ” бөлімінде сипатталғандай, үтікті сумен толтырыңыз.
2. Үтікті тік орналастырыңыз және температура реттегіші “0” көрсетіп тұрғанына көз жеткізіңіз.
3. Айнымалы ток сымын электр тогына қосыңыз.
4. Температура реттегішін “☺” до “☹” (бу) аймағына орнатыңыз.
Термостаттың жұмысын бақылау шамы қосылады.
Төменгі науаның температурасы жоғары болса, шам жағылмайды.
“☺” зонасы: аз буландыру, аз буландыруды қажет ететін жұқа немесе нәзік маталар үшін.
“☹” зонасы: Жоғары буландыру, қатты буландыруды қажет ететін маталар үшін.
(мысалы тығыз, төгістелмейтін қыртыстары бар нәрселер).
5. Үтікті алдын ала айғақтауыш шамы сөнгенше дәйін, шамамен 1 минут қыздырып алыңыз. Температура реттегіші арқылы тандалған температураны көрсету үшін үтіктеу кезінде шам жанып сөніп тұрады.
6. Үтікті көлденең бағытында ұстаңыз және бу/құрғақ реттегішін бу режиміне орнатыңыз. Бу/құрғақ реттегіші төмендегідей реттеледі.
7. Үтік тік бағытта болған кезде, бу әрекеті тоқтайды.

Ескертпе:

Пайдалану кезінде, төменгі науа бетіндегі температура төмендеген кезде авто клапан жүйесі қосылады, осы уақытта, бу тоқтайды, нұқу дыбысын естіген кездегі функцияның бұзылуын білдірмейді.
Термостат жұмысының айғақтауыш шамы жалғасады, термостат жұмысының айғақтауыш шамы сөнгенше күтіңіз.

касаясь её. Натягивайте ткань одной рукой, а другой нажимайте на кнопку подачи пара с 5-секундными интервалами, проводя утюг над мятой тканью.

Г Как пользоваться спреем

Примечание:

Прежде, чем использовать функцию спрея, проверьте бирку на изделии с параметрами глажения, так как некоторые ткани при увлажнении могут окраситься или покрыться пятнами от воды.

Функция Спрея очень полезна при отглаживании стойких складок или, когда необходимо сильное дополнительное увлажнение .
Функцию Спрея можно использовать одновременно с отпариванием или без пара.

1. Когда понадобится дополнительное увлажнение, просто нажмите на кнопку Спрей.
Если спрей не работает сразу, нажимайте кнопку, пока он не заработает.
2. Чтобы получить более тонкую струю, сильно нажмите на кнопку спрея. Чтобы добиться более мощной струи, нажмите на кнопку спрея более медленно. Для получения спрея более медленно. Для получения наилучших результатов, нажимайте на кнопку быстро и до конца.

Н Как гладить без пара

1. Установите парорегулятор в положение “Без пара”.
2. Поставьте утюг вертикально и убедитесь, что терморегулятор установлен на “0”.
3. Включите утюг в сеть .
4. Установите терморегулятор в нужное положение.
Включится индикатор работы термостата.
♦ Если подошва нагрелась, индикатор перестанет светиться.
5. Дождитесь, пока утюг нагреется до выбранной температуры и лампочка индикатора погаснет, обычно это происходит в течение 1 минуты.

І Три режима очистки

РЕЖИМ(1) Использование функции самоочистки

1. Залейте в утюг воду, как описано в разделе “Как залить в утюг в воду” .
2. Установите терморегулятор в положение “0” .
3. Подключите сетевой шнур к электрической розетке.
4. Установите терморегулятор в положение “MAX” .
5. Дождитесь, пока погаснет индикатор температуры, и отключите утюг от розетки.
6. Удерживая утюг в горизонтальном положении над раковиной, нажмите и удерживайте кнопку самоочистки, медленно наклоняя утюг из стороны в сторону. Загрязнения и накипь (при их наличии) вымоются из утюга вместе с паром и кипящей водой.

РЕЖИМ(2) Использование функции выпаривания

1. Повторите шаги 1–4, описанные выше.
 2. Когда индикатор температуры погаснет, возьмите утюг и удерживайте его горизонтально над раковиной.
 3. Затем быстро нажимайте кнопку отпаривания (не менее 3 раз в минуту) 20–30 раз. При нажатии кнопки выпаривания медленно наклоняйте утюг вверх и вниз, чтобы он очистился изнутри, а вода — вышла через отверстия в подошве.
 4. Нагревайте утюг в течение 5 минут при установленной отметке температуры “MAX”, если утюг остыл без кнопки управления.
 5. Отключите утюг от электрической сети.
 6. Не храните утюг с водой внутри.
 7. Прогладьте ненужный отрезок ткани, чтобы очистить подошву от загрязнений.
- ♦ Если утюг все еще загрязнен, повторно выполните действия для режимов (1) и (2).
 - ♦ Проводите очистку утюга с помощью описанных режимов один раз в две недели. Если вода в Вашем регионе очень жесткая (отверстия на подошве быстро засоряются), очистку с помощью описанных режимов необходимо производить значительно чаще.
 - ♦ Поставьте утюг на опору и подождите, пока он остынет. Затем следуйте инструкциям в разделе “После каждого использования”.

РЕЖИМ(3) Система защиты от накипи

Специальная кассета для защиты от накипи, встроенная в резервуар для воды, предотвращает образование известковых отложений внутри паровой камеры утюга. Предотвращая засорение паровых отверстий, система значительно продлевает жизнь парового утюга.

Ⓜ Как гладить без пара

Эта модель оснащена системой “Капля-Стоп”. Когда температура поверхности подошвы утюга опускается ниже 115 °С, специальный клапан в паровой камере закрывается, препятствуя вытеканию воды. Благодаря этому, когда утюг остынет, через паровые отверстия на подошве не будут вытекать капли горячей воды. Теперь, чтобы убрать утюг, не требуется при остывании утюга дожидаться, пока полностью высохнет паровая камера.

Примечание:

Если Вы услышите щелчки, это не значит, что утюг неисправен. Этот звук может возникать при работе системы “Капля-Стоп”.

- Егер пайдаланғаннан кейін бу/құрғақ режимінің таңдағышы (бу түймешігі) құрғақ режимінде болмаса, қалған су төменгі науаға өтеді және үтікті келесі пайдаланған кезде күйік алу қаупін тудыруы мүмкін.
- Айнымалы ток сымы ажыратылған кезде бу немесе бу ағыны режимдерін пайдаланбаңыз, су дақ қалдыруы мүмкін төменгі науа ішінде қалады. Егер термореттегіш “0” белгіміне орнатылған болса, үтіктің бу режимін қолданбаған жөн.
- Бұл үтікке қарапайым ағынды суды пайдалануға болады. Суы аса кермек аумақтарда, тазартылған немесе минералы алынған суды пайдаланған жөн. Суды жұмсарту жүйесінен алынған суды пайдаланбаңыз себебі бұл суда минерал бар және ол үтікке зақым келтіруі мүмкін. Бу үтігінде су қоспаларын пайдаланбаңыз немесе кір жууға арналған немесе хош иісті су сияқты суға ауыстырмаңыз. Олар маталарда дақ қалдыру мүмкін.
- Үтікке су құю кезінде, тамшылар ақпауы үшін үтік қатты ұсталып тұрғанына сенімді болыңыз, әйтпесе, жарақаттануыңыз мүмкін.
- Бу/құрғақ реттегішін бу үтік қатты ыстық кезінде пайдаланбаңыз, әйтпесе, су бұрандадан ағып кетеді.
- Температура реттегішін “MAX” орнатқаннан кейін термостат жұмысының айғақтауыш шамы сөнгенше дейін “Бу ағыны түймешігін” пайдаланбаңыз. Ыстық су төменгі науадан ағуы мүмкін және күйік және дат болуы мүмкін.
- Егер синтетика тым жоғары температурада үтіктелсе, тек мата ғана құрымайды, үтіктің төменгі науасына синтетика матасының қалдықтары жабысады.



Аулақта күйіктің ал тәуекелінің дейін үтіктің ыстық бөліктерінің тимеппін.

ОСЫ НҰСҚАУЛАРДЫ САҚТАП ҚОЙЫҢЫЗ

Үтікті дұрыс пайдалану үшін қалған қауіпсіздік шараларын және пайдалану нұсқауларын оқып шығыңыз.

Ⓐ ҚҰРАМДАС БӨЛІКТЕРДІҢ ТАҢБАЛАНУЫ

- | | |
|--|---|
| ① Бу/құрғақ режим реттегіші | ⑨ Өзін тазалау түймесі |
| ② Бұды шашырау түймешігі | ⑩ Тұтқа |
| ③ Бу ағыны түймешігі
(Тік бағытталған бу түймешігі) | ⑪ Термостат жұмысының айғақтауыш шамы
(Температура таңдағышының айғақтауышы) |
| ④ Су толтыру тесігі | ⑫ Температура реттегіші |
| ⑤ Шашыратқыш форсунка | ⑬ Реттелмелі тұғыр |
| ⑥ Төменгі науа | ⑭ Айнымалы ток қорегінің сымы |
| ⑦ Ең үлкен су деңгейінің айғақтауышы | ⑮ Аша |
| ⑧ Су жима | |

Ⓑ ҮТІКТЕГІ ПАЙДАЛЫ БЕЛГІЛЕР

Panasonic үтігінің температура реттегішінде сөздер, нүктелер және бу таңбалары бар.
1. Нүктелер 3 температура аумағын таңбалайды:

- Төмен температура
- Орташа температура
- Жоғарғы температура

- Бұл үтікті тек қорек ашасы ажыратылған кезде ғана толтыру немесе босату қажет.
- Белмеден қысқа мерзімге шыққанның өзінде, қорек ашасын ажыратыңыз. Балалардан алшақ жерде ұстаңыз.
- Электр тогының соғуына жол бермеу үшін үтікті немесе сымды суға немесе басқа да сұйықтықтарға тигізбеңіз.
- Егер қорек сымы немесе ашасы зақымданған болса, қауіпке жол бермеу үшін оны өнімге қызмет көрсету агенті немесе сәйкес біліктілігі бар адам ауыстыруы қажет.
- Сымның ыстық заттарға тиюіне жол бермеңіз. Сақтаудан бұрын үтіктің толық салқындауына мүмкіндік беріңіз.
- Күйіктер ыстық метал бөлшектерін, ыстық су немесе буды ұстағаннан пайда болуы мүмкін. Толтыру немесе бу үтігін төмен аудару кезінде абай болыңыз. Үтіктен ыстық су ағуы мүмкін.
- Үтікті тұрақты орында пайдалану және қою қажет, үтікті тұғырына қойған кезде, тұғыр орнатылған орынның тегістігіне көз жеткізіңіз.
- Құлаған болса, көзге көрінер зақымдану белгілері болса немесе су жіберіп тұрса, үтікті пайдаланбау қажет.
- Сымы оратылып қалған болса, құрылғыны пайдаланбаңыз. Оның нәтижесінде, қорек сымы зақымданған болуы мүмкін.
- Егер түтін немесе өртті байқасаңыз, жабдық пайдалануды дереу доғарыңыз және ашаны қорек көзінен суырыңыз. Бұл өрт немесе электр тогының соғуына жол бермеу үшін қажет, артынша қызмет көрсету агентіне немесе дилерге хабарласыңыз.
- Бұл құрылғы физиологиялық, сенсорлық немесе ойлау мүмкіндіктері шектеулі немесе тәжірибесі мен білімі жоқ адамдардың (балаларды қоса) пайдалануына арналмаған, олардың қауіпсіздігіне жауапты адамның бақылап тұруы немесе құрылғыны пайдалануға қатысты нұсқау беруі қажет.
- Құрылғымен ойнамайтындығына көз жеткізу үшін балаларды бақылап тұру қажет.
- Су құймастан бұрын үтік электр тоғынан ажыратылғанына сенімді болыңыз.
- Киімді киюлі түрде үтіктөмеңіз немесе бу шыққан кезде үтікті біреуге бағыттамаңыз.
- Тік бағытталған бу мүмкіндігін пайдалану кезінде қолыңызды және денеңізді бу шығатын жерге жақындатпаңыз.
- Өзін тазалау немесе Бу ағыны функцияларын қолданғанда төменгі науадан ыстық су және бу шығады.
- Автоматты түрде сену мүмкіндігі (немесе термостатты “0” күйіне орнату) сымды ажырату емес. Электрлі үтікті пайдалануда болмаса ажыртыңыз! Үтік ажыратылғанмен, төменгі науа әліде ыстық. Үтікті өзінің тұғырында матадан алыс реттелгеніне сенімді болыңыз.

САҚ БОЛЫҢЫЗ

Жеке бас жарақатын алу және үтікті зақымдау қаупін азайту үшін:

- Бу үтігінде су қоспаларын пайдаланбаңыз немесе кір жууға арналған немесе хош иісті су сияқты суға ауыстырмаңыз. Олар маталарда дақ қалдыру мүмкін.

Ⓚ Автоматическое отключение в 3-х положениях (для модели NI-W950A)

1. Если утюг более 1 минуты остаётся в неподвижном положении с обращенной вниз или вбок подошвой, то питание нагревательного элемента автоматически отключается.
2. Если утюг остаётся неподвижным в вертикальном положении более 10 минут, то питание нагревательного элемента также автоматически отключается.
3. Чтобы включить утюг снова для продолжения глажения, просто пошевелите его. Если утюг оставался в режиме автоматического отключения в течение 10 минут или более, дайте ему прогреться до тех пор, пока не погаснет световой индикатор.

Примечание:

Функция Автоотключения срабатывает вне зависимости от установки терморегулятора.

Всегда обесточивайте утюг, когда заканчиваете гладить.

Ⓛ Меры предосторожности

После каждого использования утюга.

1. Установите терморегулятор в положение “0”.
2. Выключите утюг и извлеките сетевую вилку из розетки.
3. Вылейте воду из утюга сразу же после использования. Не храните утюг с водой внутри.
4. Установите переключатель Steam/Dry (С паром/Без пара) в положение Dry (Без пара). В противном случае остатки воды попадут в подошву, что может привести к ожогам при последующем использовании утюга.
5. Нагревайте утюг в течение 5 минут при установленной отметке температуры “MAX”, если утюг остыл без кнопки управления.
6. Не используйте функции отпаривания и выпаривания, если отключен сетевой шнур, или если терморегулятор установлен на “0”. В противном случае вода попадет внутрь подошвы, что может привести к образованию коррозии.
7. Не обматывайте шнур питания вокруг утюга, так как это может привести к его повреждению в результате соприкосновения с горячей подошвой.
8. Прежде, чем убирать утюг для хранения, подождите пока он полностью остынет. Всегда ставьте утюг на опору, чтобы избежать образования царапин, коррозии или загрязнений на подошве.

Внешняя поверхность утюга.

- Обесточенный и остывший утюг просто протрите влажной тряпочкой. Если необходимо, воспользуйтесь мягким моющим средством.
- Никогда не используйте чистящие средства, которые могут поцарапать поверхность утюга.

Подошва

- ♦ Крахмал и другие налипшие частицы можно легко удалить с подошвы с помощью мокрой ткани.
- ♦ Никогда не используйте металлическую щетку для оттирания подошвы и не ставьте утюг на неровную поверхность, чтобы не оцарапать полировку утюга.
- ♦ Лучший способ удалить их с подошвы - нагреть утюг и прогладить старое хлопчатобумажное полотенце.

Примечание:

Никогда не заливайте в утюг средства для очистки паровых утюгов, так как они могут повредить внутренние части утюга. При первом использовании утюга можно почувствовать специфический запах. Это нормальное явление, данный запах не передается на одежду. Никогда не заливайте в утюг средства для чистки паровых утюгов, так как они могут повредить рабочие части утюга.

Вопросы и ответы /Руководство по устранению неисправностей

Вопрос	Ответ
Почему при использовании или тряске утюга слышен щелкающий или металлический звук?	Эти звуки образуются в результате незначительного движения внутренних деталей утюга, механизма спрея, системы предотвращения утечки и т. п. Это нормальное явление.
Почему иногда после глажения одежда приобретает коричневый оттенок?	Температура не была установлена должным образом в соответствии с используемым типом ткани. Если на ткани присутствовали частицы очищающих средств, одежда могла приобрести коричневатый оттенок.
Почему при паровыделении (особенно при выпаривании) из отверстий подошвы выходят белые порошкообразные частицы?	Этими порошкообразными частицами могут быть примеси и минералы, содержащиеся в жесткой воде. Частицы можно убрать с одежды с помощью щетки.

Проблема	Причины, Решение
♦ Утюг не нагревается	Убедитесь, что шнур питания подключен к сетевой розетке.
♦ Отсутствует пар	Наполните утюг водой до отметки " MAX ".
♦ Низкое давление пара	Если отсутствует пар, установите переключатель Steam/Dry (С паром/Без пара) в положение Steam (С паром) или переведите терморегулятор в зону пара ("☺" до "☺"). При недостаточном парообразовании переключите регулятор Steam/Dry (С паром/Без пара) несколько раз в обе стороны и оставьте в положении Steam (С паром). Если пара недостаточно для выпаривания, нажмите несколько раз кнопку выпаривания.

Қазақша

ТЕК ҮЙДЕП ҚОЛДАНУ ҮШІН

ҮТІКТІ ҚАУІПСІЗ ТҮРДЕ ПАЙДАЛАНУ

Өз қауіпсіздігіңіз бен басқалардың қауіпсіздігі өте маңызды. Осы нұсқаулықта құралды пайдалану туралы маңызды қауіпсіздік шаралары бейнеленген. Қауіпсіздікке қатысты барлық хабарларды оқыңыз және әрдайым нұсқауға сүйеніңіз.



Бұл қауіп туралы ескерту таңбасы. Ол сіздің немесе басқалардың өміріне қауіп немесе жарақат алуына әкелуі мүмкін қауіпті жағдайлар туралы хабарлау үшін қолданылады. Қауіп туралы ескерту таңбасынан кейін "НАЗАР АУДАРЫҢЫЗ" немесе "САҚ БОЛЫҢЫЗ" сөздері жазылып, олардан кейін қауіпсіздік туралы ескерту хабарлары жазылады.

! НАЗАР АУДАРЫҢЫЗ

Нұсқауларды орындамасаңыз өлімге ұшырауыңыз немесе қатты жарақат алуыңыз мүмкін.

! САҚ БОЛЫҢЫЗ

Қауіпке қарсы шара қолданбасаңыз, кішігірім немесе орташа деңгейлі жарақатқа әкелуі мүмкін.

! САҚ БОЛЫҢЫЗ

Беті, жүзеге асатын бет биік қызудың әсері үшін азықтық болуға керекке.

Қауіпсіздік хабарлары қандай қауіптің бар екенін, жарақат алу мүмкіндігін қалай азайту керектігін және нұсқаулар орындалмаған жағдайда ненің орын алуы мүмкіндігін айтады.

Panasonic үтігін сатып алғаныңызға алғыс білдіреміз

МАҢЫЗДЫ ҚАУІПСІЗДІК ЕРЕЖЕЛЕРІ

үтікті пайдаланған кезде, әрдайым негізгі қауіпсіздік шараларын орындау қажет, оның ішінде келесі де бар:

! НАЗАР АУДАРЫҢЫЗ

Күйік, электр тогының соғуы, өрт немесе адамдардың жарақат алу қаупін азайту үшін

ҮТІКТІ ПАЙДАЛАНУДАН БҰРЫН БАРЛЫҚ НҰСҚАУЛАРДЫ ОҚЫП ШЫҒЫҢЫЗ

- Тізбектің шектен тыс пайдаланылуына жол бермеу үшін сол тізбекке жоғары қуатты қажет ететін басқа құрылғыны қоспаңыз.
- Кіріс қуаттылығы үтікте белгіленген номиналды қуаттылыққа сәйкес келуі қажет.
- Үтікті тек өзінің мақсатына сай, маталарды тақтада үтіктеу үшін пайдаланыңыз. Адамдардың күйік немесе жарақат алуын болдырмау үшін маталарды денеде киіліп тұрған кезде үтіктемеңіз немесе бу шашпаңыз.
- Үтік қорек көзіне жалғаулы болғанда оны қараусыз тастап кетпеңіз.



Декларацію про відповідність можна переглянути на <https://service.panasonic.ua> у розділі «Технічне регулювання»

Виробник:	Panasonic Corporation	Панасонік Корпорейшн
Адреса виробника:	1006, Kadoma, Osaka 571-8501, Japan	1006, Кадома, Осака 571-8501, Японія
Вироблено на підприємстві:	Panasonic Wanbao Appliances Electric Iron (Guangzhou) Co., Ltd.	Панасонік Ванбао Еплейнсаз Електрик Айрон (Гуанчжоу) Ко., Лтд.
Адреса підприємства:	No.2, South Wanbao Street, Panyu District, Guangzhou City, Guangdong Province, 511486, China	№ 2, Сауз Ванбао Стріт, Панью Дістрікт, Гуанчжоу Сіті, Гуандун Провінс, Китай, 511486

Примітка

Дату виготовлення Ви можете визначити за комбінацією цифр та літер, що розташовані на нижній частині виробу.

Приклад:

XX	X	XX													
YY	M	DD	YY	Остання цифра року											
	M		Місяць	1	2	3	4	5	6	7	8	9	10	11	12
			Код	1	2	3	4	5	6	7	8	9	O	N	D
			DD	Датум (з 01 до 31)											

Уповноважений Представник ТОВ "ПАНАСОНІК УКРАЇНА ЛТД"

Адреса Уповноваженого Представника: провулок Охтирський, будинок 7, місто Київ, 03022, Україна.

Інформаційний центр Panasonic

Міжнародні дзвінки та дзвінки з Києва: +380-44-490-38-98

Безкоштовні дзвінки зі стаціонарних телефонів в межах України : 0-800-309-880

Вироблено в Китаї

Відомості про утилізацію відпрацьованого електричного та електронного обладнання
Даний виріб не слід утилізувати разом із побутовими відходами. Для належної його утилізації слід звертатися до підприємств, які займаються збором та переробкою відпрацьованого електричного та електронного обладнання. Інформацію про такі підприємства ви можете отримати в урядових органах та/або органах місцевого самоврядування.

Належна утилізація виробу допоможе зберегти цінні ресурси і запобігти потенційному негативному впливу на здоров'я людей та стан навколишнього середовища, який може мати місце внаслідок некоректної утилізації відходів.

	Прежде чем начать пользоваться утюгом, дождитесь отключения индикатора.
	При использовании интенсивного пара установите терморегулятор в положение "MAX".
◆ Не работает спрей	Нажмите несколько раз кнопку спрея. Наполните утюг водой до отметки "MAX".
◆ Из отверстий для пара вытекает вода	Установите терморегулятор в положение зоны пара. При использовании функции выпаривания нажимайте соответствующую кнопку с интервалом 5 секунды. Прежде чем начать пользоваться утюгом, дождитесь отключения индикатора.
◆ На одежде остаются следы	Опорожните утюг, а затем налейте в него чистую воду. Возможно, в утюге/стакане присутствуют загрязнения.
◆ Утюг прожог одежду	После переключения терморегулятора из положения высокой температуры в положение низкой температуры подождите, пока включится индикатор. Переключите терморегулятор в необходимое положение или воспользуйтесь прессовой тканью при необходимости.

Технические характеристики

Модель №	NI-W950A	NI-W900C
Источник питания	220-240 В ~ 50-60 Гц	
Потребляемая мощность	2000-2400 Вт (9.1-10.0 А)	
Масса (приблизительно)	Приблизительно 1.5 Кг	
Габариты (приблизительно)	307 mm × 139 mm × 151 mm	



ИНФОРМАЦИЯ О СЕРТИФИКАЦИИ ПРОДУКЦИИ

УТЮГ ПАРОВОЙ ЭЛЕКТРИЧЕСКИЙ
модели NI-W900C*, NI-W950A* "Panasonic"

СЕРТИФИЦИРОВАНЫ ОС "ТЕСТБЭТ", 119334, Москва, Андреевская набережная, д. 2
* - набор букв, определяющий цвет изделия и рынок сбыта

Сертификат соответствия :	№ ЕАЭС RU С-JP.ME10.B.00266/19
Сертификат соответствия выдан :	26.08.2019
Сертификат соответствия действителен до :	25.08.2024

Производитель:	Panasonic Corporation	Панасоник Корпорейшн
адрес	1006, Oaza Kadoma, Kadoma-shi, Osaka, 571-8501 Japan	1006, Oaza Кадома, Кадома-ши, Осака, 571-8501 Япония

Примечание:

Дату изготовления Вы можете определить по 8-и значной комбинации цифр и букв, расположенной на нижней части изделия.

Пример:

XX X XX
YY M DD

YY	Последние цифры года												
M	Месяц	1	2	3	4	5	6	7	8	9	10	11	12
	Код	1	2	3	4	5	6	7	8	9	O	N	D
DD	День (с 01 до 31)												

Установленный производителем срок службы для данного изделия равен 7 годам с даты производства при условии, что изделие используется в строгом соответствии с настоящей инструкцией по эксплуатации и применимыми техническими стандартами.

Сделано в Китае

♦ Не працює розпилювач	Натискуйте кнопку розпилювача кілька разів.
	Залийте в праску воду до мітки " MAX " (МАКС.).
♦ Вода витікає з парових отворів	Поставте терморегулятор в режим відпарювання.
	Під час використання функції відпарювання натискайте відповідну кнопку з інтервалом 5 секунди.
	Перед використанням праски почекайте, доки індикатор погасне.
♦ На одязі лишаються сліди	Спорожніть праску та заповніть її чистою водою. Можливо, в прасці/чашці присутні забруднювачі.
♦ Праска пропалює одяг	Почекайте, доки індикатор увімкнеться після перемикання терморегулятора з високої температури на низьку температуру.
	Установіть терморегулятор у відповідне положення чи при потребі скористайтесь пресовою тканиною.

Технічні характеристики

Модель №	NI-W950A	NI-W900C
Джерело живлення	220-240 В ~ 50-60 Гц	
Споживана потужність	2000-2400 Вт (9.1-10.0 А)	
Вага (приблизна)	Приблизно 1.5 кг	
Габарити (приблизні)	307мм x 139мм x 151мм	

ПІДОШВА

- ◆ Крохмаль або інші налипли часточки можна легко видалити з підшови за допомогою вологої тканини.
- ◆ Щоб запобігти появі подряпин, ніколи не використовуйте металеву щітку для чищення підшови та ніколи не розташовуйте праску на нерівній, шорсткій поверхні.
- ◆ Найкращий спосіб видалення залишків синтетичної тканини з поверхні підшови-це нагрівання праски та прасування нею старого бавовняного рушника.

Примітка:

Ніколи не використовуйте засоби для чищення парових прасок, оскільки вони можуть пошкодити внутрішні частини Вашої праски. Під час першого використання праски Ви можете відчути специфічний запах. Це нормальне явище, цей запах не вбирається одягом. Ніколи не заливайте в праску засоби для чищення парових прасок. Це може пошкодити робочі частини праски.

ПИТАННЯ ТА ВІДПОВІДІ / КЕРІВНИЦТВО З УСУНЕННЯ НЕСПРАВНОСТЕЙ

Питання	Відповідь
Чому під час використання чи трясіння праски може бути чути клацання чи металевий звук?	Деякі звуки виходять з внутрішніх деталей праски, механізма розпилювача, системи, що запобігає витіканню, тощо під час легкого зміщення. Це нормально.
Чому одяг після прасування набуває коричневого відтінку?	Температура не була встановлена належним чином у відповідності до використовуваного типу тканини. Якщо на тканині були присутні часточки засобів для чищення, одяг міг набути коричневого відтінку.
Чому під час пароутворення з отворів підшови виходять білі порошокоподібні часточки?	Цими порошокоподібними часточками можуть бути домішки та мінерали, що містяться у жорсткій воді. Їх можна видалити з одягу щіткою.

Проблема	Причини, рішення
◆ Праска не нагрівається	Переконайтесь, що шнур живлення під'єднано до електричної мережі оселі.
◆ Пароутворення відсутнє	Залийте в праску воду до відмітки "MAX" (МАКС.).
◆ Низький тиск пари	Коли нема пари, поставте перемикач "3 парою/Без пари" у положення "3 парою" чи встановіть терморегулятор на зону пари ("☺" до "☺").
	При недостатньому пароутворенні переключіть перемикач "3 парою/Без пари" кілька разів, потім залиште в положенні "3 парою".
	Коли струмінь пари недостатній, натискайте кнопку подачі пари кілька разів.
	Перед використанням праски почекайте, доки індикатор погасне.
	Під час використання інтенсивної пари, встановіть терморегулятор в положення "MAX".

Українська

ЛИШЕ ДЛЯ ДОМАШНЬОГО ВИКОРИСТАННЯ

БЕЗПЕЧНЕ КОРИСТУВАННЯ ПРАСКОЮ

Ваша безпека та безпека оточуючих дуже важлива.

Ця інструкція містить основні правила безпеки з використання праски. Прочитайте та завжди користуйтеся ними.



Цей символ призначений попереджати про існування потенційної небезпеки, що може стати причиною смерті або травмувати користувача та інших. За цим сигналом відобразатиметься попереджувальний напис "УВАГА" чи "ОБЕРЕЖНО", що відповідно означають:



Якщо Ви не будете дотримуватись цих правил, Ви можете отримати травми, можливо смертельні.



Ви можете піддаватися потенційному ризику, який може стати причиною незначних уражень, якщо йому не запобігти.



Поверхня, на якій відбувається прасування, має витримувати вплив високих температур.

Повідомлення з безпеки роз'яснять Вам, який саме ризик існує, як запобігти травмуванню та що може трапитись у разі недотримання інструкцій.

Дякуємо Вам за придбання праски Panasonic

ВАЖЛИВІ ЗАХОДИ БЕЗПЕКИ

Завжди дотримуйтесь заходів безпеки, включаючи наступні:



Щоб знизити небезпеку отримання опіків, ураження електричним струмом, займання або травмування під час використання праски:

ПРОЧИТАЙТЕ УСІ ІНСТРУКЦІЇ ПЕРЕД ТИМ, ЯК ВИКОРИСТОВУВАТИ ПРАСКУ

- Не підключайте до тієї ж самої розетки інше обладнання з високою напругою, щоб запобігти короткому замиканню.
- Вхідна напруга має відповідати напрузі, вказаній на приладі.
- Використовуйте праску лише за призначенням - для прасування тканин. Для запобігання отриманню опіків або травмуванню не прасуйте та не відпарюйте тканини, що вдягнені на тіло.
- Не залишайте праску без нагляду, поки вона підключена до мережі.
- Воду можна заливати до праски або виливати, тільки якщо праска від'єднана від мережі електроживлення.

- Коли Ви виходите з кімнати, навіть на короткий час, від'єднайте шнур живлення. Тримайте пристрій подалі від дітей.
- Для запобігання враженню електричним струмом не занурюйте праску чи шнур у воду або інші рідини.
- У цілях безпеки пошкоджений шнур живлення чи вилка мають бути замінені представником авторизованого сервісного центру або іншим кваліфікованим спеціалістом.
- Не дозволяйте, щоб шнур торкався гарячих поверхонь. Перед зберіганням праски дозволяйте їй повністю охолонути.
- Існує велика ймовірність отримання опіків, якщо торкатися гарячих металевих частин, гарячої води або пари. Гаряча вода може витікати з праски. Дотримуйтесь застережень, коли набираєте воду у праску або перевертаєте її догори дном.
- Праску необхідно використовувати та зберігати на стійких поверхнях. Коли ставите праску вертикально, впевніться, що поверхня, на якій вона знаходиться - стійка.
- Праску не можна використовувати після її падіння, за наявності очевидних ознак uszkodження або витоків.
- Прилад не можна використовувати, якщо шнур перекручений. Інакше шнур живлення може швидко вийти з ладу.
- Праску не можна використовувати після її падіння, за наявності очевидних ознак uszkodження або витоків.
- Побутовий прилад не призначений для використання особами (у тому числі й дітьми) з обмеженими фізичними, сенсорними або розумовими здібностями, нестачею досвіду та кваліфікації. Особа, відповідальна за їх безпеку, має провести інструктаж стосовно використання приладу та не залишати без нагляду.
- Не дозволяйте дітям грати із побутовим приладом.
- Переконайтесь, що прилад відключений від мережі живлення.
- Ніколи не прасуйте одяг на тілі та не спрямовуйте праску на іншу людину під час випуску пари.
- Тримайтесь якнайдалі від паровипускних отворів під час використання функції вертикального відпарювання.
- Під час використання функції самоочищення чи функції струменю пари гаряча вода та пара виходять з підшви.
- Функція автоматичного вимкнення (або перемикач терморегулятора у положення "0") не замінює від'єднання шнура живлення від розетки. Від'єднайте електричну праску від мережі живлення, якщо вона не використовується! Навіть після від'єднання праски від мережі електроживлення підшва залишається гарячою. Паска має стояти вертикально, на відстані від тканини.

Ⓝ ПРАСУВАННЯ БЕЗ ПАРИ

Дана модель має систему Крапля-Стоп. Коли температура підшви знижується до 238°F (115°C), клапан парової камери праски закривається та запобігає витіканню води. Завдяки цьому, коли праска охолоне, через парові отвори на підшві не витікатимуть краплі гарячої води. Тепер, щоб взяти праску, не потрібно під час охолодження чекати, коли повністю висохне парова камера.

Примітка:

Якщо Ви чуєте клацання, це не означає, що праска несправна. Такий звук можна почути, коли ця система починає працювати.

Ⓚ ФУНКЦІЯ АВТОМАТИЧНОГО ВИМКНЕННЯ В 3 ПОЛОЖЕННЯХ (Тільки NI-W950A)

1. Якщо праска розташована горизонтально або підшвою вбік та залишається нерухомою протягом приблизно 1 хвилини, живлення нагрівального елемента буде автоматично вимкнене.
2. Якщо праска залишається нерухомою у вертикальному положенні понад 10 хвилин, живлення нагрівального елемента також автоматично виключається.
3. Щоб знову увімкнути живлення та продовжити прасування, просто зруште праску у будь-якому напрямку. Дайте прасці нагрітись, якщо вона була вимкнута понад 10 хвилин, доки не згасне індикатор.

Примітка:

Функція автоматичного вимкнення спрацьовує незалежно від положення терморегулятора. Після прасування обов'язково виймайте шнур живлення з розетки.

Ⓛ ЯК ДОГЛЯДАТИ ЗА ВАШОЮ ПРАСКОЮ

Після кожного використання

1. Встановіть терморегулятор в положення "0".
2. Вимкніть праску та від'єднайте шнур живлення від мережі.
3. Вилийте воду з праски відразу після використання. Не зберігайте праску з водою всередині.
4. Поставте перемикач "3 парю/Без пари" у положення "Без пари". В іншому випадку залишки води потраплять до підшви, що може призвести до опіків під час наступного використання праски.
5. Коли праска охолоне, прогрійте її протягом 5 хвилин в режимі "MAX" (МАКС.), не використовуючи кнопку подачі пари.
6. Не використовуйте функцію відпарювання, коли шнур живлення вийнято з мережевої розетки або коли терморегулятор встановлено на "0", бо вода залишиться усередині підшви, що може стати причиною утворення плям.
7. Не намотуйте шнур живлення довкола праски, бо його може бути пошкоджено гарячою підшвою.
8. Перед зберіганням почекайте, поки праска охолоне, і завжди ставте її на підставку для захисту підшви від подряпин, корозії та плям.

ЗОВНІШНЯ ПОВЕРХНЯ ПРАСКИ

- ♦ Після відключення праски від мережі та остигання, злегка протріть її за допомогою м'якої вологої серветки, та, якщо необхідно, легкого м'якого засобу.
- ♦ Ніколи не використовуйте абразивні засоби для чищення

1. Коли необхідно збризнати тканину, просто натисніть кнопку розпилювача. Якщо струмінь води не з'являється відразу, продовжуйте натискати кнопку, доки це не відбудеться.
2. Щоб отримати тонкіший струмінь, натискайте кнопку різко. Щоб отримати широкий струмінь, натискайте кнопку повільніше. Для ефективного розпилювання натискайте кнопку швидко та повністю.

Н ЯК ПРАСУВАТИ БЕЗ ВІДПАРІЮВАННЯ

1. Установіть парорегулятор в положення "Без пари".
2. Встановіть праску вертикально та поверніть терморегулятор в положення "0".
3. Увімкніть мережний шнур до розетки живлення.
4. Встановіть необхідну температуру за допомогою терморегулятора.
Індикатор роботи термостата засвітиться.
♦ Якщо температура підшови висока, індикатор не засвітиться.
5. Дайте прасці нагрітися, доки не згасне індикатор. Це може зайняти 1 хвилину.

І ТРИ СПОСОБИ ЧИЩЕННЯ

СПОСІБ(1) Використання функції самоочищення

1. Заповніть праску, як описано в "ЗАЛИВАННЯ ВОДИ В ПРАСКУ".
2. Поставте терморегулятор у положення "0".
3. Вставте електричну вилку проводу живлення у розетку електромережі в оселі.
4. Поставте терморегулятор у положення "МАХ" (МАКС.).
5. Після того, як індикаторна лампа температури погасне, вийміть електричну вилку праски з розетки.
6. Тримайте праску горизонтально над мийною раковиною, натисніть та утримуйте кнопку самоочищення й легенько потрусіть праску. Бруд та накіп (якщо такий є) буде вимито разом з парою та кип'ятком.

Далі зверніться до СПОСОБУ (2).

СПОСІБ(2) Використання функції подачі пари

1. Повторіть дії від 1 до 4, як описано вище.
2. Після того, як індикатор температури згасне, тримайте праску горизонтально над раковиною.
3. Швидко натискайте "кнопку струменю пари" (принаймні тричі на секунду) десь 20-30 разів. Натискаючи, повільно нахилийте праску вгору та вниз, щоб вона ретельно очистилася всередині, а вода - витекла крізь отвори підшови.
4. Коли праска охолоне, прогрійте її протягом 5 хвилин в режимі "МАХ" (МАКС.), не використовуючи кнопку подачі пари.
5. Вийміть вилку з розетки.
6. Не зберігайте праску з водою всередині.
7. Попрасуйте на якій-небудь непотрібній тканині для видалення бруду з підшови праски.

- ♦ Повторіть Спосіб(1) та Спосіб(2), якщо на прасці залишився бруд.
- ♦ Кожні два тижні застосовуйте обидва способи. Якщо у Вас жорстка вода (тобто парові отвори на підшві легко засмічуються сторонніми домішками), то обидва способи слід застосовувати частіше.
- ♦ Дозвольте прасці охолонути на підставці й дотримуйтесь інструкцій розділу "ПІСЛЯ КОЖНОГО ВИКОРИСТАННЯ".

СПОСІБ(3) Система захисту від накипу

Касета проти накипу, що вбудована в резервуар для води, запобігає утворенню накипу у паровій камері праски.

Ця система дозволяє подовжити строк використання функції подачі пари запобіганням закупорюванню парових отворів.



ОБЕРЕЖНО

Щоб знизити ризик особистого травмування чи пошкодження праски:

- Не додавайте у воду ніяких речовин та не використовуйте ніяку іншу рідину, замість води, наприклад, ароматизовану воду або засіб для легкого прасування, для додавання у праску. Це може бути причиною появи плям на тканині.
- Якщо регулятор подавання пари не переключити в позицію прасування без пари після використання, залишки води потраплять до підшови праски та можуть стати причиною опіків під час наступного використання праски.
- Не використовуйте парові функції, коли шнур живлення не підключений до розетки.
Вода залишиться всередині підшови, що спричинить появу плям. Будь ласка, не використовуйте парові функції, коли терморегулятор встановлено на "0".
- Для праски можна використовувати водопровідну воду. Якщо вода занадто жорстка, необхідно використовувати дистильовану або демінералізовану воду. Не використовуйте воду, очищену домашньою системою пом'якшення води, тому що така вода містить мінерали, що можуть бути шкідливими для праски. Не додавайте у воду ніяких речовин та не використовуйте ніяку іншу рідину, крім води, наприклад, ароматизовану воду або засіб для легкого прасування, для додавання у праску. Це може бути причиною появи плям на тканині або пошкодити праску.
- Перед тим, як набирати воду, впевніться, що Ви міцно тримаєте праску, щоб уникнути її падіння, що, в свою чергу, може призвести до Вашого травмування або пошкодження інших речей.
- Не встановлюйте парорегулятор, доки праска не нагріється достатньо для виділення пари, інакше замість пари з випускних отворів витікатиме вода.
- Після встановлення терморегулятора на позначку "МАХ", не використовуйте кнопку "Парового удару", доки світловий індикатор стану температури не згасне. В іншому випадку гаряча вода може витікти з підшови та спричинити опіки.
- Якщо прасувати синтетичну тканину при високій температурі, зіпсується не тільки тканина, але й підшва праски вкриється шматочками розплавленої тканини.



ОБЕРЕЖНО

Щоб уникнути опіків, не торкайтесь до гарячих поверхонь праски.

ПРОЧИТАЙТЕ ЦІ ІНСТРУКЦІЇ

Для правильного користування праскою, уважно ознайомтеся з правилами безпеки та інструкцією з експлуатації.

A ВИЗНАЧЕННЯ КОМПОНЕНТІВ

- | | |
|---|--|
| 1 Регулятор подачі пари | 9 Кнопка самоочищення |
| 2 Кнопка розпилювача | 10 Гумова ручка |
| 3 Кнопка подачі пари "парового удару"
(Кнопка вертикальної пари) | 11 Індикатор роботи термостата
(Індикатор вибору температури) |
| 4 Заливний отвір | 12 Терморегулятор |
| 5 Розпилювач | 13 Опора |
| 6 Підошва | 14 Шнур живлення |
| 7 Максимальний рівень води | 15 Вилка |
| 8 Прозорий резервуар для води | |

B КОРИСНІ ПОЗНАЧЕННЯ НА ПРАСЦІ

Терморегулятор праски Panasonic має, крапки та позначки пари.

1. Крапки символізують 3 температурних режими:

- Низька температура
- Середня температура
- Висока температура

На деяких тканинах за допомогою цих крапок позначають можливу температуру прасування.

2. Детальніша інформація щодо крапок вказана на задній частині приладу.

Примітка:

Індикатор роботи термостата періодично вмикається та вимикається, щоб показати зміну температури підшви праски. У разі зменшення температури за допомогою терморегулятора, перед використанням праски слід почекати, доки індикатор засвітиться.

C ЗАЛИВАННЯ ВОДИ В ПРАСКУ

1. Посуньте регулятор подавання пари STEAM/DRY в позицію "Без пари", щоб уникнути виткання води. Відкрийте Заливний отвір. Тримайте праску, як показано на малюнку, та залийте воду до позначки "MAX" (близько 310 мл). Використовуйте спеціальну чашку для заливання.
2. Поставте праску у вертикальне положення та проконтролюйте рівень води.
3. Закрийте Заливний отвір, інакше вода буде виплескуватися з резервуара під час прасування.

Примітка:

Не варто наливати воду вище допустимого рівня. У протилежному випадку, водяна пара буде виходити з отворів навіть у вертикальному положенні праски.

D ЯК ПРАСУВАТИ З ВІДПАРЮВАННЯМ

1. Залийте у праску воду, як описано у розділі "ЗАЛИВАННЯ ВОДИ В ПРАСКУ".
2. Встановіть праску вертикально та поверніть терморегулятор в положення "0".
3. Підключіть шнур живлення до розетки.
4. Встановіть терморегулятор у положення від "☺" до "☺".
Індикатор роботи термостата засвітиться.
Якщо температура підшви висока, індикатор не засвітиться.
Зона "☺": Слабке пароутворення, для тонких чи ніжних тканин, яким треба небагато пари.
Зона "☺": Інтенсивне пароутворення, для тканин, яким треба багато пари.
(а саме - щільні тканини, речі з неідеальними складками).
5. Дайте прасці нагрітися, доки не згасне індикатор. Цей індикатор періодично загоря-

тиметься та гаснучим під час прасування, показуючи, що праска підтримує температурний режим, вибраний за допомогою терморегулятора.

6. Установіть праску горизонтально та оберіть положення парорегулятора згідно з інструкціями, наданими нижче.
7. Щойно праску буде встановлено вертикально, пароутворення припиниться.

Примітка:

За наявності системи "Крапля-Стоп", вона активується, коли температура поверхні підшви знижується, до мінімально допустимої та автоматично припиняється пароутворення, що запобігає витканню крапель з отворів на підшві. Коли це відбувається, чутно клацання. Поки система працює, індикатор горить, почекайте, доки індикатор не згасне.

E ЯК КОРИСТУВАТИСЯ ФУНКЦІЄЮ "ПАРОВОГО УДАРУ"

Функція "Парового удару" здійснює додатковий випуск пари, що проникає всередину тканини та допомагає усувати неідеальні складки на одязі. Функцію парового удару можна використовувати тільки коли терморегулятор встановлений у положення "MAX" під час прасування з паром або без пари (у іншому положенні регулятора можуть з'являтися краплі води, тому що праска буде недостатньо нагріта). Якщо Ви вже тривалий час не користувалися функцією "Парового удару", то праску потрібно почистити зсередини, перш ніж застосовувати цю функцію на будь-якій тканині або одязі. Просто натисніть декілька разів кнопку подачі пари, тримаючи праску на відстані від дошки та одягу. Це дозволить уникнути появи коричневих плям або крапель води.

1. Залийте у праску воду, як описано у розділі "ЗАЛИВАННЯ ВОДИ В ПРАСКУ".
2. Встановіть праску вертикально та поверніть терморегулятор в положення "0".
3. Увімкніть мережний шнур до розетки живлення.
4. Встановіть терморегулятор у положення "MAX".
5. Дайте прасці нагрітися, доки не згасне індикатор. Зазвичай це може зайняти 1 хвилину.
6. Коли необхідно застосовувати функцію "Парового удару", просто натисніть кнопку подачі пари. Перед першим використанням при кожному прасуванні натисніть кнопку декілька разів.
7. Робіть паузи, як мінімум 5 секунд, між натисканнями кнопки. У разі необхідності, притисніть праску до тканини.

F ЯК КОРИСТУВАТИСЯ ФУНКЦІЄЮ "ВЕРТИКАЛЬНОГО ВІДПАРЮВАННЯ"

Щоб отримати найкращий результат при вертикальному прасуванні, повісьте одяг на плічка. Фіранки та порт'єри також можна прасувати, не знімаючи їх. Тримайте праску подалі від себе так, щоб вона майже торкалася тканини. Натягніть тканину рукою та натискайте кнопку подачі пари з інтервалом у 5 секунд, проводячи праскою вздовж тканини зі складками.

G ЯК КОРИСТУВАТИСЯ РОЗПИЛЮВАЧЕМ

Примітка:

Перш ніж застосовувати кнопку розпилювача, перевірте ярлик на одязі, тому що деякі тканини можуть пофарбуватися або зіпсуватися від вологи.

Розпилювач дуже допомагає під час прасування неідеальних складок та при необхідності додаткового зволоження. Розпилювач можна використовувати для сухого прасування або прасування із паром.