

Русский

Как вставлять наушники

Вставляйте наушники правильно, чтобы получить надлежащий эффект подавления шума (только RZ-S500W) и акустику. Выберите и установите специальные ушные вкладыши, левый и правый, по размеру своих ушей.

- Как вставлять наушники (O)
- 1 Проверьте направление (вверх (O), вниз) и сторону L (левою) и R (правую) наушников.
- 2 Плотно вставьте наушники, понемногу поворачивая их в направлениях, указанных стрелкой на рисунке.
- Батареи наушников, убедитесь, что они не выпадают из ушей.
- Если наушники легко выпадают, замените ушные вкладыши (ходят в комплект поставки) парой другого размера.
- На левом наушнике есть выпуклая метка стороны L.
- Выбор ушных вкладышей
- Как снять ушные вкладыши (O)
- Как прикрепить ушные вкладыши (O)
- Плотно вставьте ушные вкладыши в уши и убедитесь, что они не под углом.

Қазақ

Құлаққапты тағу әдісі

Тісті шуды басу әсері (тек RZ-S500W) мен ауыстыққа қол жеткізу үшін, құлаққапты дұрыс тағу керек. Құлаққаптың елгішіне сәйкес келетін арнайы оң жақ және сол жақ құлақ жастықшаларын таңдап, тағыңыз.

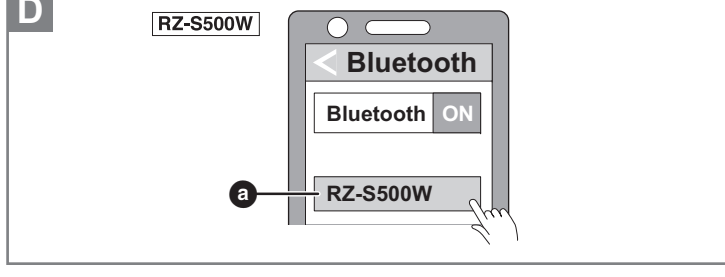
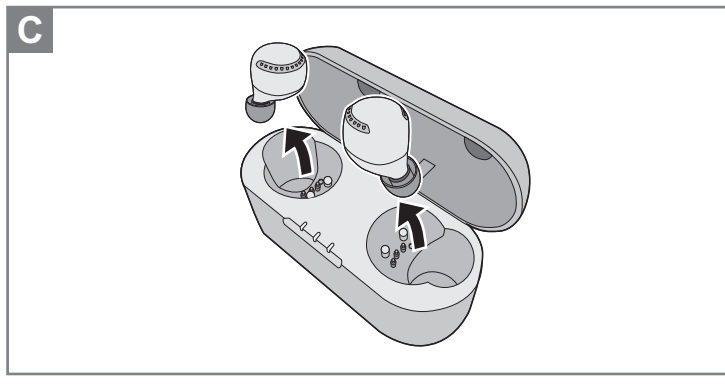
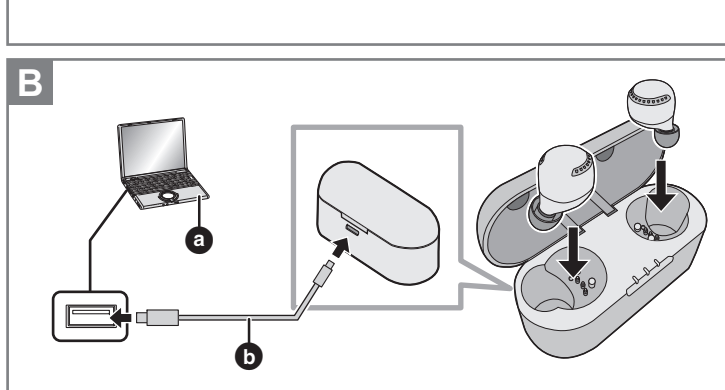
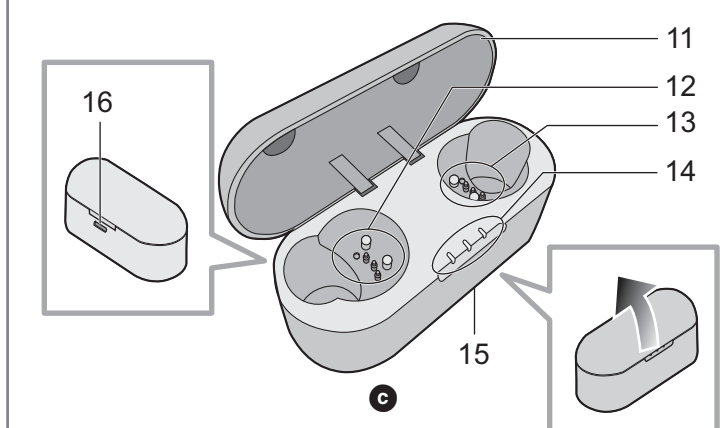
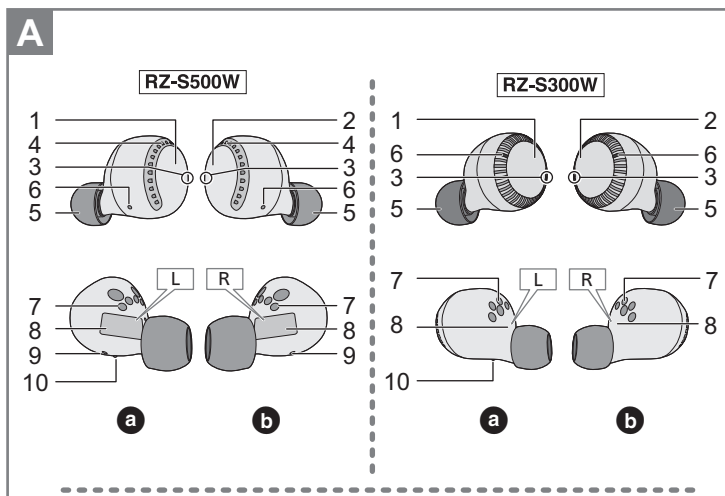
- Құлаққапты тағу әдісі (O)
- 1 Құлаққапты бағдарын (жоғары (O), төмен) және «L» (сол) және «R» (оң) жақтарын тексеріңіз.
- 2 Құлаққапты суретте көрсетілген көрсеткі бағытпен аздап бұру арқылы бекітіп орнатыңыз.
- Құлаққапты таяқтандан кейін қулаққаптың астында түсіп кетпейтініне көз жеткізіңіз.
- Егер құлаққап оңай түсіп қалатын болса, оны бәсе әлшемдері құлаққап жастықшаларымен (жоникара кіретін) ауыстырыңыз.
- L жағы сол жақ құлаққап екеіні білдіретін шығынды нүктесі бар.
- Құлаққап жастықшаларын таңдаңыз
- Құлаққап жастықшаларын алып тастау әдісі (O)
- Құлаққап жастықшаларын бекіту әдісі (O)
- Құлаққапты қулағыңызға мықтап орналасқанына көз жеткізіп, олардың қисайтп тұрмағанын тексеріңіз.

Українська

Закріплення навушників у вухах

Правильно вставте навушники, щоб отримати належну якість шумопоглинання (лише модель RZ-S500W) і звуку. Виберіть спеціальні амбушури відповідно до розміру вашого каналу та встановіть їх на лівий і правий навушник.

- Закріплення навушників у вухах (O)
- 1 Перевірте спрямування навушників (вгору (O), вниз) і правильність їхнього розташування: L (лівий) і R (правий).
- 2 Шкірно вставте навушники, трохи повертаючи їх у напрямках, позначених стрілками на ілюстрації.
- Переконайтеся, що навушники не випадають із вух.
- Якщо навушники легко виймаються, установіть амбушури (постачаються в комплекті) іншого розміру.
- На лівому навушнику є рельєфна точка, яка позначає лівий бік.
- Вибір амбушурів
- Зняття амбушурів (O)
- Як прикріпити амбушури (O)
- Переконайтеся, що амбушури щільно вставляються у вуха й не розташовуються під кутом.



Русский

Названия компонентов

- Основное устройство (наушники)**
(Далее по тексту инструкции наушники)
- | 1 Наушник стороны L (левый) | | 2 Наушник стороны R (правый) | |
|---|---|---|---|
| 1 Датчик касания (L) (левый) (→ [L]) | 6 Микрофон для звонков | 1 Зарядка кейс (L) (левый) (→ [L]) | 6 Зарядка кейс (R) (правый) (→ [R]) |
| 2 Датчик касания (R) (правый) (→ [R]) | 7 Разъемы для зарядки | 3 Светодиоды наушников (→ [O]) | 8 Индикаторы стороны L (левый/стороны R (правый)) |
| 3 Светодиоды наушников (→ [O]) | 8 Индикаторы стороны L (левый/стороны R (правый)) | 4 RZ-S500W Микрофон для подавления шума | 9 RZ-S500W Задние порты драйвера |
| 4 RZ-S500W Микрофон для подавления шума | 9 RZ-S500W Задние порты драйвера | 5 Ушные вкладыши | 10 Выпуклая метка стороны L |

Зарядка

Заряжаемая аккумуляторная батарея (установленная в устройстве) подставляется незаряженной. Перед использованием устройства зарядите аккумуляторную батарею.

- 1 с помощью USB-кабеля для зарядки (ходит в комплект поставки) (O) подключить стойку для подзарядки к компьютеру (O).
- Начнется зарядка стойки для подзарядки. Во время зарядки стойки для подзарядки если светодиоды светятся или мигают (белым цветом). При завершении зарядки они выключаются.

- 2 Вставьте наушники в стойку для подзарядки.
 - Проверьте сторону L и R наушников и совместите положения разъемов для зарядки на наушниках с участками разъемов в стойке для подзарядки. (Если их положения не совпадают, зарядка наушников не начнется.)
 - Порядок свечения светодиодов наушников при их установке в стойку для подзарядки зависит от состояния использования.

Состояние использования	Схема свечения/мигания светодиодов наушников
Первая зарядка (после покупки)	После установки наушников в стойку для подзарядки светодиоды наушников загораются (красным цветом) примерно через 5 секунд.
Зарядка в любое время после первого раза (когда в батарее еще остается заряд)	После установки наушников в стойку для подзарядки светодиоды наушников светятся (красным цветом) около 3 секунд, а затем выключаются. Примерно через 5 секунд зарядка наушников снова загорается (красным цветом).
Когда батарея разряжена (когда в батарее совсем не осталось заряда)	После установки наушников в стойку для подзарядки светодиоды наушников загораются (красным цветом) примерно через 5 секунд.

- 3 Убедитесь, что светодиоды наушников загорелись (красным цветом) (зарядка началась).
 - Во время зарядки наушники их светодиоды светятся (красным цветом). При завершении зарядки они выключаются.

- Надлежащая зарядка невозможна, если на участках разъемов наушников или стойки для подзарядки есть пыль или капли воды. До зарядки удалите пыль или капли воды.
- Убедитесь, что компьютер выключен и не находится в режиме ожидания или спящем режиме. Иначе это может привести к неисправности.
- Количество раз зарядки аккумуляторной батареи: примерно 500

Включение и выключение наушников

- Как включить наушники
- Выньте наушники из стойки для подзарядки. Наушники включатся. Раздается звуковой сигнал, и светодиоды наушников будут медленно мигать (синим цветом).
 - При низком уровне заряда батареи мигают красным цветом.
- Как выключить наушники
- Вставьте наушники в стойку для подзарядки.

- Если во время использования наушников приблизить к ним какой-либо предмет с магнитом, они могут выключиться. В таком случае уберите предмет с магнитом подальше.

Подключение к устройству Bluetooth®

С помощью приложения «Panasonic Audio Connect» (бесплатного) можно легко подключиться к Bluetooth® (→ Первая страница)

- Подключение с помощью сопряжения наушников с устройством Bluetooth® (регистрация)

- 1 Выньте оба наушника (L и R) из стойки для подзарядки.
 - При сопряжении с устройством в первый раз: Данное устройство начнет искать устройство Bluetooth® для подключения, и светодиоды наушников начнут светиться попеременно синим и красным цветом.
 - При сопряжении с устройством после первого раза: Когда светодиоды наушников светятся (синим цветом) (около 3 секунд), если коснуться и удерживать датчик касания (L или R) в течение около 7 секунд, светодиоды наушников начнут светиться попеременно синим и красным цветом.
- 2 Включите устройство Bluetooth® и активируйте функцию Bluetooth®.
- 3 В меню Bluetooth® устройства Bluetooth® выберите название устройства «RZ-S500W» или «RZ-S300W» (O).
- Когда светодиоды наушников начнут дважды мигать (синим цветом) с интервалом примерно 5 секунд, значит, сопряжение включено и соединение установлено.
- При низком уровне заряда батареи мигают красным цветом.

- 4 Убедитесь в соединении наушников с устройством Bluetooth®.
 - Если соединение с устройством не выполняется в течение 5 минут, режим сопряжения на наушниках отменяется и они переходят в режим ожидания соединения. Выполните сопряжение еще раз.

Қазақ

Бөлшек атаулары

- Негізгі құрылғы (құлаққап)**
(Нұсқаулықта бұдан өрі «құлаққап»)
- | 1 Наушник стороны L (левый) | | 2 Наушник стороны R (правый) | |
|--|--|---|--|
| 1 Сенсорлық датчик (L) (сол жақ) (→ [L]) | 6 Қоңырауларға арналған микрофон | 1 Зарядтау кейсінің қапталы | 6 Зарядтау клеммалары |
| 2 Сенсорлық датчик (R) (оң жақ) (→ [R]) | 7 Зарядтау клеммалары | 3 Құлаққаптың жарық диодтары (→ [O]) | 8 L жағы (сол жақ)/R жағы (оң жақ) көрсеткіштері |
| 3 Құлаққаптың жарық диодтары (→ [O]) | 8 L жағы (сол жақ)/R жағы (оң жақ) көрсеткіштері | 4 RZ-S500W Микрофон для подавления шума | 9 RZ-S500W Альтернативные порты драйвера |
| 4 RZ-S500W Микрофон для подавления шума | 9 RZ-S500W Альтернативные порты драйвера | 5 Ушные вкладыши | 10 Выпуклая метка стороны L |

Использование наушников

Данное устройство запоминает последнее соединенное с ним устройство. Соединение можно установить автоматически после выполнения шага 1 (→ выше).

- Прослушивание музыки
- 1 Подключите наушники к устройству Bluetooth® (→ [O])
- 2 Выберите музыку или видео на устройстве Bluetooth® и начните воспроизведение.
 - На наушниках будет выводиться музыка или звук воспроизводимого видео.

Функция	Датчик касания (L)	Датчик касания (R)
Прослушивание музыки	–	–
Воспроизведение/пауза	Коснитесь один раз	–
Увеличение громкости	Быстро коснитесь 3 раза	–
Уменьшение громкости	Быстро коснитесь 2 раза	–
Прокрутка композиции вперед	–	Быстро коснитесь 2 раза
Прокрутка композиции назад	–	Быстро коснитесь 3 раза

Телефонный звонок

Коснитесь один раз при приеме звонка

Принятие телефонного звонка

Коснитесь и удерживайте около 2 секунд при приеме звонка

Отклонение телефонного звонка

Коснитесь и удерживайте около 2 секунд во время звонка

Завершение телефонного звонка

Коснитесь и удерживайте около 2 секунд во время звонка

Изменение управления внешними звуками*

Запуск голосового помощника

Коснитесь и удерживайте около 2 секунд

* Выполняется переключение между подавлением шумов (только RZ-S500W), подавлением шумов (только RZ-S500W) и снижением уровня звуков (шума), слышимых извне.

- Если при касании достигнут максимальный или минимальный уровень громкости, раздастся звуковой сигнал.
- Также можно использовать лишь одну сторону наушников по-отдельности. В таком случае можно выполнять только операции, доступные на используемой стороне.
- В зависимости от устройства Bluetooth® или приложения, при использовании датчиков касания на наушниках некоторые функции могут не работать или работать иначе, чем описано выше.

■ Восстановление заводских настроек

Перед восстановлением заводских настроек наушников зарядите наушники.

- 1 Выньте наушник стороны R из стойки для подзарядки, коснитесь и удерживайте датчик касания (R) около 7 секунд.
 - Светодиод наушника начнет светиться попеременно синим и красным цветом.
- 2 Коснитесь и удерживайте датчик касания (R) около 10 секунд.
 - Светодиод наушника начнет светиться (синим цветом), а когда питание выключится, заводские настройки наушника будут восстановлены.

■ Поиск и устранение неисправностей (→ Первая страница)

Информация для покупателя	
Название продукции:	Цифровые беспроводные Стереонаушники
Страна производства:	Малайзия
Название производителя:	Панасоник Корпорейшн
Юридический адрес:	1006 Кадома, Осака, Япония
Дата изготовления указана в кодах вида: 9AXXX или 20190115	Определение даты по коду: Пример: 1) 9AXXX (X-любая цифра или буква) – Январь 2019 Год: первый знак в коде (9-2019, 0-2020, 9-2028) Месяц: второй знак в коде (А-январь, В-февраль, ..., L-декабрь) 2) 20190115 (год, месяц, день) – 15 Январь 2019
Срок службы:	Россия - 1 год Беларусь - 2 года
Дополнительная информация:	Пожалуйста внимательно прочитайте инструкцию по эксплуатации.

Импортер ООО «Панасоник Рус», РФ, 115191, г. Москва, ул. Большая Тульская, д. 11, 3 этаж, тел. 8-800-200-21-00

Организация, уполномоченная на принятие претензий, удовлетворение требований потребителей и организацию сервисного и технического обслуживания на территории Российской Федерации: ООО «Панасоник Рус», 115162, г. Москва, ул. Шаболовка, 31Г. Информация о сервисном обслуживании в регионах РФ по телефону бесплатной горячей линии: 8-800-200-21-00 на сайте http://www.panasonic.ru/suport/.

Для России:

- Используемый диапазон частот стандарта IEEE 802.11, IEEE 802.15 (2400 - 2483,5) и/или (5150 - 5350 и 5650 - 5725) МГц.
- Выходная мощность передатчика до 100 мВт.

Қазақ

Бөлшек атаулары

- Негізгі құрылғы (құлаққап)**
(Нұсқаулықта бұдан өрі «құлаққап»)
- | 1 Наушник стороны L (левый) | | 2 Наушник стороны R (правый) | |
|--|--|---|--|
| 1 Сенсорлық датчик (L) (сол жақ) (→ [L]) | 6 Қоңырауларға арналған микрофон | 1 Зарядтау кейсінің қапталы | 6 Зарядтау клеммалары |
| 2 Сенсорлық датчик (R) (оң жақ) (→ [R]) | 7 Зарядтау клеммалары | 3 Құлаққаптың жарық диодтары (→ [O]) | 8 L жағы (сол жақ)/R жағы (оң жақ) көрсеткіштері |
| 3 Құлаққаптың жарық диодтары (→ [O]) | 8 L жағы (сол жақ)/R жағы (оң жақ) көрсеткіштері | 4 RZ-S500W Микрофон для подавления шума | 9 RZ-S500W Альтернативные порты драйвера |
| 4 RZ-S500W Микрофон для подавления шума | 9 RZ-S500W Альтернативные порты драйвера | 5 Ушные вкладыши | 10 Выпуклая метка стороны L |

Использование наушников

Данное устройство запоминает последнее соединенное с ним устройство. Соединение можно установить автоматически после выполнения шага 1 (→ выше).

- Прослушивание музыки
- 1 Подключите наушники к устройству Bluetooth® (→ [O])
- 2 Выберите музыку или видео на устройстве Bluetooth® и начните воспроизведение.
 - На наушниках будет выводиться музыка или звук воспроизводимого видео.

Функция	Датчик касания (L)	Датчик касания (R)
Прослушивание музыки	–	–
Воспроизведение/пауза	Коснитесь один раз	–
Увеличение громкости	Быстро коснитесь 3 раза	–
Уменьшение громкости	Быстро коснитесь 2 раза	–
Прокрутка композиции вперед	–	Быстро коснитесь 2 раза
Прокрутка композиции назад	–	Быстро коснитесь 3 раза

Телефонный звонок

Коснитесь один раз при приеме звонка

Принятие телефонного звонка

Коснитесь и удерживайте около 2 секунд при приеме звонка

Отклонение телефонного звонка

Коснитесь и удерживайте около 2 секунд во время звонка

Завершение телефонного звонка

Коснитесь и удерживайте около 2 секунд во время звонка

Изменение управления внешними звуками*

Запуск голосового помощника

Коснитесь и удерживайте около 2 секунд

* Выполняется переключение между подавлением шумов (только RZ-S500W), подавлением шумов (только RZ-S500W) и снижением уровня звуков (шума), слышимых извне.

- Если при касании достигнут максимальный или минимальный уровень громкости, раздастся звуковой сигнал.
- Также можно использовать лишь одну сторону наушников по-отдельности. В таком случае можно выполнять только операции, доступные на используемой стороне.
- В зависимости от устройства Bluetooth® или приложения, при использовании датчиков касания на наушниках некоторые функции могут не работать или работать иначе, чем описано выше.

■ Восстановление заводских настроек

Перед восстановлением заводских настроек наушников зарядите наушники.

- 1 Выньте наушник стороны R из стойки для подзарядки, коснитесь и удерживайте датчик касания (R) около 7 секунд.
 - Светодиод наушника начнет светиться попеременно синим и красным цветом.
- 2 Коснитесь и удерживайте датчик касания (R) около 10 секунд.
 - Светодиод наушника начнет светиться (синим цветом), а когда питание выключится, заводские настройки наушника будут восстановлены.

■ Поиск и устранение неисправностей (→ Первая страница)

Информация для покупателя	
Название продукции:	Цифровые беспроводные Стереонаушники
Страна производства:	Малайзия
Название производителя:	Панасоник Корпорейшн
Юридический адрес:	1006 Кадома, Осака, Япония
Дата изготовления указана в кодах вида: 9AXXX или 20190115	Определение даты по коду: Пример: 1) 9AXXX (X-любая цифра или буква) – Январь 2019 Год: первый знак в коде (9-2019, 0-2020, 9-2028) Месяц: второй знак в коде (А-январь, В-февраль, ..., L-декабрь) 2) 20190115 (год, месяц, день) – 15 Январь 2019
Срок службы:	Россия - 1 год Беларусь - 2 года
Дополнительная информация:	Пожалуйста внимательно прочитайте инструкцию по эксплуатации.

Импортер ООО «Панасоник Рус», РФ, 115191, г. Москва, ул. Большая Тульская, д. 11, 3 этаж, тел. 8-800-200-21-00

Организация, уполномоченная на принятие претензий, удовлетворение требований потребителей и организацию сервисного и технического обслуживания на территории Российской Федерации: ООО «Панасоник Рус», 115162, г. Москва, ул. Шаболовка, 31Г. Информация о сервисном обслуживании в регионах РФ по телефону бесплатной горячей линии: 8-800-200-21-00 на сайте http://www.panasonic.ru/suport/.

Для России:

- Используемый диапазон частот стандарта IEEE 802.11, IEEE 802.15 (2400 - 2483,5) и/или (5150 - 5350 и 5650 - 5725) МГц.
- Выходная мощность передатчика до 100 мВт.

Қазақ

Бөлшек атаулары

- Негізгі құрылғы (құлаққап)**
(Нұсқаулықта бұдан өрі «құлаққап»)
- | 1 Наушник стороны L (левый) | | 2 Наушник стороны R (правый) | |
|--|--|---|--|
| 1 Сенсорлық датчик (L) (сол жақ) (→ [L]) | 6 Қоңырауларға арналған микрофон | 1 Зарядтау кейсінің қапталы | 6 Зарядтау клеммалары |
| 2 Сенсорлық датчик (R) (оң жақ) (→ [R]) | 7 Зарядтау клеммалары | 3 Құлаққаптың жарық диодтары (→ [O]) | 8 L жағы (сол жақ)/R жағы (оң жақ) көрсеткіштері |
| 3 Құлаққаптың жарық диодтары (→ [O]) | 8 L жағы (сол жақ)/R жағы (оң жақ) көрсеткіштері | 4 RZ-S500W Микрофон для подавления шума | 9 RZ-S500W Альтернативные порты драйвера |
| 4 RZ-S500W Микрофон для подавления шума | 9 RZ-S500W Альтернативные порты драйвера | 5 Ушные вкладыши | 10 Выпуклая метка стороны L |

Использование наушников

Данное устройство запоминает последнее соединенное с ним устройство. Соединение можно установить автоматически после выполнения шага 1 (→ выше).

- Прослушивание музыки
- 1 Подключите наушники к устройству Bluetooth® (→ [O])
- 2 Выберите музыку или видео на устройстве Bluetooth® и начните воспроизведение.
 - На наушниках будет выводиться музыка или звук воспроизводимого видео.

Функция	Датчик касания (L)	Датчик касания (R)
Прослушивание музыки	–	–
Воспроизведение/пауза	Коснитесь один раз	–
Увеличение громкости	Быстро коснитесь 3 раза	–
Уменьшение громкости	Быстро коснитесь 2 раза	–
Прокрутка композиции вперед	–	Быстро коснитесь 2 раза
Прокрутка композиции назад	–	Быстро коснитесь 3 раза

Телефонный звонок

Коснитесь один раз при приеме звонка

Принятие телефонного звонка

Коснитесь и удерживайте около 2 секунд при приеме звонка

Отклонение телефонного звонка

Коснитесь и удерживайте около 2 секунд во время звонка

Завершение телефонного звонка

Коснитесь и удерживайте около 2 секунд во время звонка

Изменение управления внешними звуками*

Запуск голосового помощника

Коснитесь и удерживайте около 2 секунд

* Выполняется переключение между подавлением шумов (только RZ-S500W), подавлением шумов (только RZ-S500W) и снижением уровня звуков (шума), слышимых извне.

- Если при касании достигнут максимальный или минимальный уровень громкости, раздастся звуковой сигнал.
- Также можно использовать лишь одну сторону наушников по-отдельности. В таком случае можно выполнять только операции, доступные на используемой стороне.
- В зависимости от устройства Bluetooth® или приложения, при использовании датчиков касания на наушниках некоторые функции могут не работать или работать иначе, чем описано выше.

■ Восстановление заводских настроек

Перед восстановлением заводских настроек наушников зарядите наушники.

- 1 Выньте наушник стороны R из стойки для подзарядки, коснитесь и удерживайте датчик касания (R) около 7 секунд.
 - Светодиод наушника начнет светиться попеременно синим и красным цветом.
- 2 Коснитесь и удерживайте датчик касания (R) около 10 секунд.
 - Светодиод наушника начнет светиться (синим цветом), а когда питание выключится, заводские настройки наушника будут восстановлены.

■ Поиск и устранение неисправностей (→ Первая страница)

Информация для покупателя	
Название продукции:	Цифровые беспроводные Стереонаушники
Страна производства:	Малайзия
Название производителя:	Панасоник Корпорейшн
Юридический адрес:	1006 Кадома, Осака, Япония
Дата изготовления указана в кодах вида: 9AXXX или 20190115	Определение даты по коду: Пример: 1) 9AXXX (X-любая цифра или буква) – Январь 2019 Год: первый знак в коде (9-2019, 0-2020, 9-2028) Месяц: второй знак в коде (А-я