

Panasonic®

**KX-TGA681RU
KX-TGA785RU**

Руководство по установке
Посібник зі встановлення
Орнату бойынша нұсқаулық
Дастурамал оид ба омодакунии дастгоҳ
Urnatish qo'llanma
Gurnamak bo'yunça gollanma
Орнотуу боюнча колдонмо



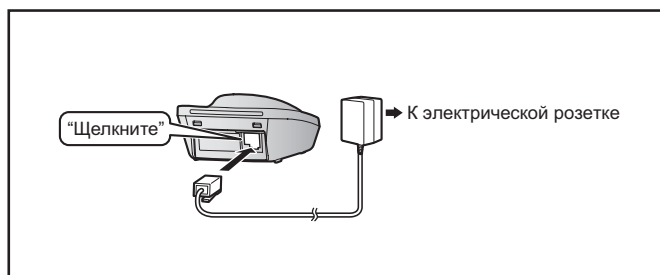
KX-TGA681

Дополнительная беспроводная
телефонная трубка DECT
Додаткова Цифрова Бездротова
Слухавка DECT
Қосымша сымсыз телефон тұтқасы
Гүшаки телефони рақамии бесим
Qo'shimcha raqamli simsiz
telefon go'shagi
Goşmaça Sanly Simsiz
Telefon trubkasy
Цифралык Зымсыз Кошумча
Телефон трубкасы

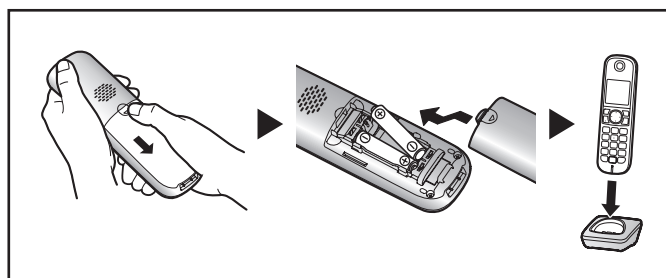
Содержание/Зміст/Мазмұны/Мундарица/Mundarija/Mazmunu/Мазмуну

Русский	3
Українська	10
Қазақ тілінде	16
Тоҷики	22
Ўзбек	28
Türkmençe	34
Кыргызча	40

1



2



2

Українська

ПРОЧИТАЙТЕ ПЕРЕД ВИКОРИСТАННЯМ І ЗБЕРЕЖІТЬ

Цей пристрій є додатковою слухавкою для використання із цифровим бездротовим телефоном Panasonic серій:

- KX-TG6811/KX-TG6821/KX-TG6881/KX-TG6891 (KX-TGA681)
- KX-TG7851/KX-TG7861 (KX-TGA785)

(Відповідні моделі можуть бути модифіковані без додаткового попередження.)

Перед використанням необхідно зареєструвати цю слухавку в базі. У цьому посібнику зі встановлення описані тільки необхідні кроки для реєстрації та початку використання слухавки. Прочитайте інструкцію з експлуатації бази для отримання подальшої інформації.

Приладдя комплекту поставки

Зарядний пристрій	1	Акумуляторні батареї*1	2
Адаптер змінного струму/ PNLV233CE	1	Кришка слухавки*2	1

*1 Прочитайте інструкцію з експлуатації бази для отримання інформації стосовно заміни батарей.

*2 Кришка слухавки постачається прикріпленою до слухавки.

Примітка:

- Прочитайте інструкцію з експлуатації бази для отримання інформації стосовно додавання/заміни приладдя.

З'єднання (стор. 2: [1](#))

- Використовуйте лише адаптер змінного струму Panasonic PNLV233CE з комплекту постачання.
- Адаптер змінного струму повинен постійно залишатися приєднаним. (Це нормально, що адаптер нагрівається під час використання.)

Встановлення батарей/Зарядження батарей (стор. 2: [2])

Коли відобразиться діалогове вікно вибору мови після першого встановлення акумуляторних батарей, можна буде вибрати потрібну мову.

[↕]: Виберіть потрібну мову. → [OK] → [↵]

Важливо:

- Користуйтеся акумуляторними батареями з комплекту постачання. Для заміни рекомендуємо користуватися акумуляторними батареями Rapasonic, інформацію про які наведено в інструкції з експлуатації бази.
- Протріть контакти батарей (⊕, ⊖) сухою тканиною.
- Уникайте торкання контактів батарей (⊕, ⊖) або пристрою.
- Переконайтеся у правильній полярності (⊕, ⊖).
- ВИКОРИСТОВУЙТЕ ТІЛЬКИ нікель-металогідридні (Ni-MH) батареї розміру AAA (R03).
- НЕ використовуйте лугові/марганцеві/нікель-кадмієві (Ni-Cd) акумуляторні батареї.

Перед першим використанням слухавки її потрібно розмістити на зарядному пристрої приблизно на 7 годин.

Примітка:

- На дисплеї слухавки може відобразитися повідомлення "Зачекайте 1 хв.", якщо розмістити на зарядному пристрої слухавку, не зареєстровану в базі.
- Якщо здається, що час роботи за повного заряду батарей зменшився, почистіть контакти батарей (⊕, ⊖) та зарядного пристрою сухою тканиною, а потім спробуйте зарядити їх знову.

Мова дисплея

Ви можете вибрати одну з 12 мов дисплея. Можна вибрати "English", "Русский", "Українська", "Беларуская", "Қазақша", "O'zbek", "Тоҷикӣ", "Türkmençe", "Azər. dil", "Հայերեն", "Moldavian" або "ქართული".

1 [⌨] (права програмна клавіша) [#] [1] [1] [0]

2 [↕]: Виберіть потрібну мову. → [OK] → [↵]

Реєстрація слухавки в базі

Переконайтеся, що слухавка увімкнена. Якщо вона не увімкнена, натисніть і тримайте **[*☎]** кілька секунд, щоб увімкнути слухавку.

1 Слухавка:

Підніміть слухавку та натисніть **[*☎]**.

2 База:

Натисніть та утримуйте **[*☎]** протягом приблизно 5 секунд.

- В залежності від бази прозвучить звуковий сигнал реєстрації.
- Якщо усі зареєстровані слухавки починають дзвонити, натисніть **[*☎]** ще раз, щоб припинити сигнал, а потім повторіть цей крок.

3 Слухавка:

- Покладіть слухавку на базу або на зарядний пристрій.
- Не звертайте увагу, якщо на дисплеї слухавки відображається "Зачекайте 1 хв."

4 Залишивши слухавку на базі або зарядному пристрої, зачекайте, доки пролунає сигнал підтвердження та відобразиться **☑**.

Примітка:

- Якщо лунає сигнал помилки або відображається **☒**, зареєструйте слухавку відповідно до інструкції з експлуатації бази.

Для Вашої безпеки

Щоб уникнути загрози тілесних ушкоджень та втрати життя або майна, уважно прочитайте цей розділ перед використанням виробу з метою забезпечення його правильного й безпечного використання.

ПОПЕРЕДЖЕННЯ

Підключення живлення

- Вставляйте адаптер змінного струму/вилку шнура електроживлення в розетку електромережі до кінця. Невиконання цих вимог може призвести до ураження електричним струмом та/або перегрівання і пожежі.
- Регулярно видаляйте пил і т. д. з адаптера змінного струму/вилки шнура електроживлення, витягнувши їх з розетки електромережі та протерши сухою тканиною. Накопичений пил може призвести до пошкодження ізоляції від волого тощо та до пожежі.
- Витягніть шнур виробу з розетки електромережі, якщо з нього піде дим або він стане джерелом незвичайного запаху чи шуму. Ці умови можуть призвести до виникнення пожежі або ураження електричним струмом. Переконайтеся, що дим вже не йде та зверніться до авторизованого сервісного центру.

Встановлення

- Щоб запобігти ризику пожежі або ураження електричним струмом, бережіть виріб від дощу та будь-яких типів вологи.
- Не кладіть та не використовуйте цей виріб поблизу автоматично керованих пристроїв, таких як автоматичні двері та автоматична пожежна сигналізація. Радіохвилі, які випромінює цей виріб, можуть спричинити несправну роботу таких пристроїв, що може призвести до нещасних випадків.

УВАГА

Установлення та місцезнаходження

- Адаптер змінного струму використовується як основний пристрій від'єднання. Переконайтеся, що розетка змінного струму розміщена/встановлена поблизу пристрою і доступу до неї нічого не заважає.

Батарея

- Рекомендується використовувати батареї з комплекту постачання або додаткові/запасні батареї, зазначені в розділі щодо замінювання батарей інструкції з експлуатації бази. **ВИКОРИСТОВУЙТЕ ТІЛЬКИ нікель-металогідридні (Ni-MH) акумуляторні батареї розміру AAA (R03).**
- Не змішуйте старі та нові батареї.
- Не відкривайте та не деформуйте батареї. Це може призвести до витікання електроліту з них, який має корозійні властивості і може призвести до опіків або пошкоджень очей або шкіри. Електроліт є отруйним, і може завдати Вам шкоди, якщо потрапить у шлунок.
- Будьте обережні при поводженні з батареями. Не допускайте контакту між батареями та матеріалами, що проводять електричний струм, наприклад, каблучками, браслетами та ключами, оскільки такий контакт може викликати коротке замикання, яке може призвести до перегрівання провідникового матеріалу і/або батарей та отримання опіків.
- Батареї з комплекту поставки чи призначені для використання із цим виробом слід заряджати лише відповідно до вказівок та обмежень, визначених у цій інструкції.
- Використовуйте лише сумісну базу (або зарядний пристрій) для заряджання батарей. Не розбирайте базу (або зарядний пристрій). Невиконання цих інструкцій може призвести до здуття або вибуху батарей.

Важливі правила безпеки

Використовуючи цей виріб, завжди дотримуйтесь правил безпеки, щоб зменшити ризик пожежі, ураження електричним струмом та тілесних ушкоджень, зокрема таких правил:

- Не використовуйте цей виріб поблизу води, наприклад, біля ванни, умивальника, кухонної мийки або миски для прання білизни, у вологому підвальному приміщенні або біля плавального басейну.
- Не використовуйте телефон для повідомлення про витік газу неподалік місця витіку.
- Використовуйте лише дрід електроживлення та батареї, зазначені у цій інструкції. Не викидайте батареї у вогонь. Вони можуть вибухнути. Довідайтесь про наявність можливих спеціальних інструкцій стосовно утилізації відходів, передбачених місцевими нормативними актами.

ЗБЕРЕЖІТЬ ЦЮ ІНСТРУКЦІЮ

Інша інформація

- Експлуатація виробу поблизу електроприладів може спричинити перешкоди. Перемістіть виріб подальше від електроприладів.
- **УВАГА:** при заміні батареї на батарею неправильного типу існує загроза вибуху. Утилізуйте використані батареї відповідно до інструкцій.

Повсякденний догляд

- Протирайте зовнішню поверхню виробу м'якою зволоженою тканиною.
- Не використовуйте бензин, розчинники або будь-який абразивний порошок.

Примітка щодо утилізації, передачі та повернення виробу

- У цьому виробі може зберігатися Ваша особиста чи конфіденційна інформація. Щоб захистити Вашу конфіденційність, ми рекомендуємо стерти всю таку інформацію, як телефонна книга чи записи у списку абонентів, котрі телефонували, з пам'яті до моменту утилізації, передачі чи повернення виробу.

Інформація щодо утилізації в інших країнах за межами Європейського Союзу



Ці символи дійсні лише в межах Європейського Союзу. Якщо від цих виробів потрібно позбутися, зверніться до місцевих органів влади або дилера і запитайте про правильний метод утилізації.

Інформація щодо терміну служби (придатності)

Встановлений виробником термін служби (придатності) цього виробу дорівнює 5 рокам з дати виготовлення за умови, що виріб використовується у суворій відповідності до дійсної інструкції з експлуатації та технічних стандартів, що застосовуються до цього виробу.

Застереження до адаптера змінного струму:

1. Не змінюйте, не модифікуйте та не здійснюйте ремонт адаптера змінного струму.
2. Не виймайте та не вставляйте штепсель шнура живлення вологими руками.
3. Не наступайте на шнур живлення та не розміщуйте його в місцях, де він може бути пошкоджений.
4. Не використовуйте адаптер змінного струму у вологому або сильно забрудненому середовищі.
5. Не ставте адаптер змінного струму на поверхні, з яких він може легко впасти, та не піддавайте його впливу сильної вібрації.
6. Не використовуйте адаптер змінного струму, якщо підключення до розетки змінного струму ненадійне.
7. Не підключайте адаптер до напруги, відмінної від 220-240 В (V) змінного струму.

8. Не використовуйте адаптер змінного струму з іншими пристроями.
9. Регулярно видаляйте бруд зі штепселя шнура живлення.
10. Якщо пристрій не буде використовуватися протягом тривалого періоду часу (декілька місяців або більше), вийміть адаптер змінного струму з розетки.

Застереження щодо акумуляторних батарей:

Щоб зменшити ризик травмування або виникнення пожежі, прочитайте та дотримуйтеся цих інструкцій.

1. Використовуйте тільки вказані батареї.
2. Не кидайте батареї у вогонь. Вони можуть вибухнути. Дотримуйтесь місцевих правил щодо утилізації відходів та спеціальних інструкцій стосовно утилізації.
3. Не відкривайте та не деформуйте батарею. Електроліт, що може витікати, має корозійні властивості та може спричинити опіки або пошкодження очей чи шкіри. Якщо електроліт проковтнути, він може бути отруйним.
4. Поводьтеся обережно з батареями, щоб уникнути короткого замикання під час контакту зі струмопровідними матеріалами, такими як каблучки, браслети та ключі. Батарея та/або провідний матеріал можуть перегрітися та спричинити опіки.
5. Батареї з комплекту поставки, або призначені для використання з цим виробом, слід заряджати лише відповідно до вказівок та обмежень, визначених у цій інструкції.
6. Батарея може вибухнути, якщо вставити її неправильно. Замінійте батареї тільки на батареї такого самого або аналогічного типу, який зазначено виробником.

**Декларація про Відповідність Вимогам Технічного Регламенту
Обмеження Використання деяких Небезпечних Речовин в
електричному та електронному обладнанні (затвердженого
Постановою №1057 Кабінету Міністрів України)**

Виріб відповідає вимогам Технічного Регламенту Обмеження Використання деяких Небезпечних Речовин в електричному та електронному обладнанні (ТР ОВНР).

Вміст небезпечних речовин у випадках, не обумовлених в Додатку №2 ТР ОВНР, :

1. свинець (Pb) – не перевищує 0,1 % ваги речовини або в концентрації до 1000 частин на мільйон;
2. кадмій (Cd) – не перевищує 0,01 % ваги речовини або в концентрації до 100 частин на мільйон;
3. ртуть (Hg) – не перевищує 0,1 % ваги речовини або в концентрації до 1000 частин на мільйон;
4. шестивалентний хром (Cr⁶⁺) – не перевищує 0,1 % ваги речовини або в концентрації до 1000 частин на мільйон;
5. полібромбіфеноли (PBВВ) – не перевищує 0,1% ваги речовини або в концентрації до 1000 частин на мільйон;
6. полібромдифенілові ефіри (PBDE) – не перевищує 0,1 % ваги речовини або в концентрації до 1000 частин на мільйон.