

Інструкція з експлуатації

Телевізор зі світлодіодною підсвіткою

Українська

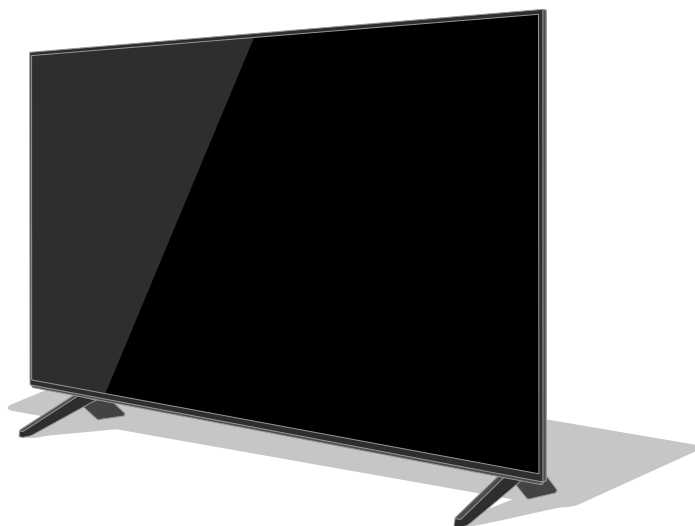
Модель №

TX-43FXR600

TX-49FXR600

TX-55FXR600

TX-65FXR600



(зображення: TX-49FXR600)



Для отримання докладніших інструкцій див. електронну довідку [eHELP]
(Вбудована інструкція з експлуатації).

- Як користуватися електронною довідкою [eHELP] ➔ (стор. 18)

Дякуємо за придбання виробу Panasonic.

Уважно прочитайте цю інструкцію перед початком експлуатації виробу та збережіть її на майбутнє.

Перед початком користування телевізором уважно ознайомтеся з розділом «Застережні заходи».

Зображення, показані в цій інструкції, призначені лише для ілюстрації.

 **DOLBY AUDIO™**



- Для отримання докладнішої інформації про торгові марки див. електронну довідку [eHELP] («Пошук за метою» > «Прочитати спочатку» > «Перед користуванням» > «Ліцензія»).

У чинному посібнику використовується ілюстрація до TX-49FXR600, якщо не зазначено інше.

Ілюстрації можуть відрізнятися в залежності від моделі.

Зміст

Обов'язково прочитайте

Важлива інформація	3
Застережні заходи	4
Додаткові аксесуари	7
Встановлення телевізора	7
Встановлення настінного кронштейна	10
Підключення	11
Визначення елементів керування	15
Перша автонастройка	17
Перегляд телевізійних програм	18
Як користуватися електронною довідкою eHELP	18
Питання та відповіді	20
Обслуговування	21
Технічні характеристики	21

Важлива інформація!

Примітка щодо функцій DVB/передачі даних каналами телевізійного мовлення/IPTV

- Конструкція цього телевізора відповідає (станом на серпень 2017 р.) стандартам цифрових наземних служб DVB-T/ T2 (MPEG2, MPEG4-AVC(H.264) та MPEG HEVC(H.265)), цифрових кабельних служб DVB-C (MPEG2, MPEG4-AVC(H.264) та MPEG HEVC(H.265)) та цифрових супутникових служб DVB-S (MPEG2, MPEG4-AVC(H.264) та MPEG HEVC(H.265)).

Проконсультуйтеся зі своїм місцевим дилером із питань доступності служб DVB-T/T2 та DVB-S у вашому регіоні.

Проконсультуйтеся з Вашим постачальником послуг кабельного телебачення з питання доступу до служб DVB-C для цього телевізора.

- Якщо сигнал не відповідає стандартам DVB-T / T2, DVB-C або DVB-S, телевізор може працювати неналежним чином.
- Залежно від країни, регіону, станції мовлення, постачальника послуг, супутника та характеристик мережі можуть бути доступні не всі функції.
- З цим телевізором не всі модулі CI працюють належним чином. Проконсультуйтеся з Вашим постачальником послуг з питань роботи модуля CI.
- Цей телевізор може працювати неналежним чином з модулем CI, який не був затверджений постачальником послуг.
- Залежно від постачальника послуг може стягуватися додаткова плата.
- Не гарантується сумісність зі службами, запуск яких планується в майбутньому.

Інтернет-програми надаються їх відповідними постачальниками послуг і вони можуть бути змінені, перервані або припинені в будь-який час.

Компанія Panasonic не несе жодної відповідальності та не гарантує наявність або безперервність послуг.

Компанія Panasonic не гарантує роботу й функціонування периферійних пристроїв сторонніх виробників і відмовляється від будь-якої відповідальності за ушкодження, що виникло в результаті роботи та/або функціонування таких периферійних пристроїв сторонніх виробників.

Обробка інформації про користувача

Використовуючи функцію підключення до Інтернету цього телевізора, після погодження з умовами надання послуг / політикою конфіденційності компанії Panasonic (надалі — умови), інформація про користувача цього пристрою може бути зібрана та використана відповідно до умов.

Для отримання детальної інформації щодо умов надання послуг / політики конфіденційності зверніться до

[eHELP] (Пошук за призначенням> Мережа> Налаштування мережі> Умови надання послуг та налаштування)

Особиста інформація Користувача може бути записана на цьому телевізорі телерадіоорганізацією або постачальником додатків. Перш ніж ремонтувати, передати іншим або утилізувати цей телевізор, видаліть всю записану на ньому інформацію відповідно до наведеної нижче процедури.

[eHELP] (Пошук за призначенням> Функції> Стан доставки)

Інформація про користувача може бути зібрана провайдером через програму, надану сторонніми особами на цьому телевізорі або на веб-сайті. Підтвердіть умови провайдера заздалегідь.

- Компанія Panasonic не несе відповідальності за збирання або використання інформації про користувача через програму, надану третьою стороною на цьому телевізорі або на веб-сайті.
- При введенні номеру, імені та інших даних вашої кредитної картки, звертайте особливу увагу на надійність постачальника.
- Зареєстрована інформація може бути зареєстрована в сервері провайдера. Перш ніж ремонтувати, передати іншим або утилізувати цей телевізор, не забудьте видалити інформацію відповідно до умов провайдера.

Для запису та відтворення вмісту за допомогою цього (чи будь-якого іншого) пристрою може знадобитися дозвіл від власника авторських прав або аналогічних прав на вміст. Компанія Panasonic не має повноважень надавати такий дозвіл і не дає зазначений дозвіл. Компанія Panasonic у явній формі відмовляється від будь-яких прав, можливостей чи наміру отримати такий дозвіл від вашого імені. Ви несете особисту відповідальність за те, щоб користування цим (або будь-яким іншим) пристроєм відповідало чинному законодавству вашої країни, що стосується авторських прав. Ознайомтеся з відповідним законодавством, щоб отримати докладнішу інформацію про чинні законодавчі акти та регламенти. Ви також можете звернутися до власника прав на вміст, який ви бажаєте записати чи відтворити.

Цей продукт випускається по ліцензії згідно з патентним портфелем AVC для особистого та некомерційного використання споживачем з метою (i) кодування відеозаписів відповідно до стандарту AVC («Відео AVC») та/або (ii) декодування відеозаписів AVC, закодованих споживачем під час особистої некомерційної діяльності та/або отриманих від провайдера, який має дозвіл надавати відеозаписи AVC. Жодної ліцензії, безпосередньої чи побічної, на використання з будь-якою іншою метою не надається. За додатковою інформацією звертайтеся у компанію MPEG LA, LLC.

Див. <http://www.mpegla.com>.

Клас захисту II

Даний продукт призначений для домашнього перегляду ТВ-програм.



Ця позначка означає, що виріб працює від змінного струму.



Цей знак означає клас II або подвійну ізоляцію електричного приладу у випадках, де виріб не потребує заземлення.

Переміщуйте виріб строго у вертикальному положенні.

Застережні заходи

Під час транспортування не допускайте падіння, надмірної вібрації або зіткнення з іншими предметами.

Зберігайте в сухому місці в приміщенні.

Утилізуйте згідно з національним та/або місцевим законодавством.

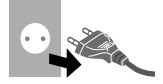
Умови і положення продажу не встановлені виробником; вони мають відповідати національному та/або місцевому законодавству країни продажу виробів.

Щоб уникнути ураження електричним струмом, пожежі, пошкоджень і травм, дотримуйтесь зазначених нижче заходів обережності:

■ Мережевий кабель і штепсельна вилка

Попередження

У разі ненормального функціонування телевізора негайно від'єднайте штепсельну вилку!



- Цей телевізор слід підключати до мережі електроживлення змінного струму $\sim 220\text{—}240\text{ В}$, 50/60 Гц.
- Вставляйте штепсельну вилку до розетки живлення до кінця.
- Щоб повністю вимкнути прилад, витягніть штепсельну вилку з розетки живлення до кінця.

Відповідно, до штепсельної вилки має весь час забезпечуватися легкий доступ.

- Від'єднайте штепсельну вилку від мережі електроживлення до очищення телевізора.
- Не торкайтесь штепсельної вилки вологими руками.



- Не пошкоджуйте шнур живлення.

- Не ставте на шнур живлення важкі предмети.



- Не розміщуйте мережевий кабель біля джерел високої температури.



- Не тягніть за шнур. При витягненні штекера міцно тримайте його за корпус.



- Не пересувайте телевізор, коли його шнур живлення підключено до розетки живлення.
- Не перекручуйте, не згинайте та не розтягуйте шнур.
- Не використовуйте пошкоджені штепсельні вилки або розетки живлення.
- Стежте за тим, щоб телевізор не роздав шнур живлення.

Модель з діагоналлю 43 дюйми

Модель з діагоналлю 49 дюйми

Модель з діагоналлю 55 дюйми

- Не використовуйте інші шнури живлення, крім того, що постачається в комплекті з цим телевізором.

■ Дотримуйтеся обережності

Попередження

- Не знімайте кришки і не вносьте модифікації в телевізор самостійно — можливе ураження електричним струмом при контакті з внутрішніми деталями пристрою, що перебувають під напругою. Всередині знаходяться деталі, котрі користувач не в змозі відремонтувати.



- Не піддавайте телевізор впливу дощу або надмірної вологості. Не ставте на телевізор посудини з рідиною, наприклад, вази; на телевізор також не повинні потрапляти каплі або бризки води.



- Не допускайте, щоб через вентиляційні отвори у телевізор потрапляли будь-які предмети.
- Якщо телевізор використовується в середовищі, де до нього можуть легко потрапити комахи.

Існує вірогідність, що до телевізора потраплять комахи, такі як невеликі мухи, павуки, мурахи та ін. Це може призвести до пошкодження телевізора або блокування комах в області, видимій у телевізорі, наприклад всередині екрана.

- Якщо телевізор використовується в середовищі, де є пил або дим. Існує вірогідність, що під час роботи телевізора через вентиляційні отвори до нього потраплять частки пилу/диму, які можуть залишитися всередині пристрою. Це може призвести до перегрівання, несправності, погіршення якості зображення та ін.
- Не використовуйте підставку або кріпильне обладнання інших виробників. Обов'язково звертайтеся до місцевого дилера Panasonic для проведення налаштувань або установки з використанням рекомендованих кронштейнів для кріплення на стіну.
- Не піддавайте панель дисплея будь-яким сильним зовнішнім впливам або ударам.
- Не дозволяйте дітям ставати на телевізор.
- Не розміщуйте телевізор на вологих та нестійких поверхнях і забезпечте, щоб він не звисав над краєм поверхні.



Попередження

Ніколи не розміщуйте телевізор у місцях із нестійкою поверхнею. У цьому разі телевізор може впасти, що може спричинити тяжкі травми чи навіть смерть. Більшості травм (особливо дитячих) можна уникнути, виконуючи прості застережні заходи.

- Виробник телевізора рекомендує розміщувати його в шафі або на підставці.
- При цьому слід використовувати меблі, що здатні надійно підтримувати телевізор.
- Переконайтеся, що телевізор не виступає за край елемента меблів, на якому він стоїть.
- Якщо ви бажаєте розмістити телевізор на високих меблях (наприклад, на серванті чи книжковій шафі), обов'язково закріпіть як сам телевізор, так і елемент меблів до придатної для цього опори.
- Коли ставите телевізор на опорний елемент меблів, не підкладайте під телевізор вироби з тканини чи інших матеріалів.
- Плясність дітям, що залазити на меблі, аби дістатися телевізора чи його елементів керування, небезпечно.

Якщо ви збираєтеся перемістити телевізор в інше місце на зберігання, слід дотримуватися усіх заходів безпеки, перелічених вище.

- Цей телевізор призначений для установки на стіл.

- Не піддавайте телевізор впливу прямих сонячних променів та інших джерел тепла.



Для запобігання пожежі зберігайте її поза зоною доступу дітей. Ніколи не залишайте свічки чи інші джерела відкритого вогню біля телевізора



■ Небезпека задусення / забиття дихальних шляхів

Попередження

- Упаковка цього виробу може спричинити задусення. Деякі деталі є достатньо дрібними, що створює небезпеку забиття дихальних шляхів, якщо дитина проковтне їх. Ці частини зберігайте за межами доступу маленьких дітей.

■ Підставка

Попередження

- Не розбирайте та не модифікуйте підставку.

Застереження

- Не використовуйте інші підставки, крім тієї, що постачається в комплекті з цим телевізором.
- Забороняється використовувати підставку, якщо вона деформована або має пошкодження. Якщо це сталося, негайно зверніться до найближчого дилера Panasonic.
- Під час монтажу перевірте, щоб усі гвинти були щільно закручені.
- Під час установки на підставку не допускайте ударів по телевізору.
- Не дозволяйте дітям підніматися на підставку.
- Установка телевізора на підставку і зняття з неї має здійснюватися силами не менше двох людей.
- Установлення телевізора і його зняття з підставки мають проводитися з дотриманням зазначеної інструкції.

■ Радіохвилі

Попередження

- Не користуйтеся телевізором в медичних закладах або в інших місцях, де розміщено медичне обладнання. Радіохвилі можуть створювати завади для медичного обладнання, що може призвести до нещасних випадків через несправність такого обладнання.
- Не користуйтеся телевізором поблизу апаратури автоматизованого контролю, наприклад поблизу автоматичних дверей чи пожежної сигналізації. Радіохвилі можуть створювати завади для апаратури автоматизованого контролю, що може призвести до нещасних випадків через несправність такого обладнання.
- Якщо ви носите кардіостимулятор, не наближайте до телевізора ближче, ніж на 15 см. Радіохвилі можуть створювати завади для роботи кардіостимулятора.
- У жодному разі не розбирайте і не змінюйте конструкцію телевізора будь-яким чином.

■ Вбудована бездротова локальна мережа

Застереження

- Не використовуйте вбудовану бездротову локальну мережу для підключення до будь-якої бездротової мережі (SSID*), для доступу до якої у вас немає належних прав. Такі мережі можуть відобразитися серед результатів пошуку. Водночас користування цими мережами може розцінюватися як протизаконне.
*SSID є іменем, що ідентифікує певну бездротову мережу для передачі.
- Не піддавайте вбудовану бездротову локальну мережу дії високих температур, прямих сонячних променів чи вологи.
- Дані, що передаються та отримуються за допомогою радіохвиль, можуть перехоплюватися та відслідковуватися.
- Вбудована бездротова локальна мережа використовує частотні діапазони 2,4 ГГц та 5 ГГц. Щоб уникнути несправностей чи зниження швидкості передачі даних, спричинених перешкодами від радіохвиль під час використання вбудованої бездротової локальної мережі, розташуйте телевізор подалі від пристроїв, які використовують сигнали частотою 2,4 ГГц і 5 ГГц, зокрема від інших пристроїв бездротової локальної мережі, мікрохвильових печей і мобільних телефонів.
- При виникненні проблем, спричинених статичним зарядом тощо, телевізор може зупинити роботу в цілях безпеки. У цьому разі вимкніть телевізор за допомогою перемикача живлення від мережі, після чого знову увімкніть його.

■ Бездротова технологія Bluetooth®

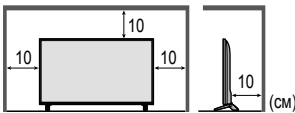
Застереження

- Телевізор використовує радіочастотний діапазон ISM 2,4 ГГц (Bluetooth®). Щоб уникнути несправностей або повільної реакції, викликані радіочастотною перешкодою, тримайте телевізор на відстані від таких пристроїв, як інші пристрої бездротової локальної мережі, інші пристрої Bluetooth, мікрохвильові печі, мобільні телефони та пристрої, що використовують сигнал 2,4 ГГц.

■ Вентиляція

Застереження

Навколо телевізора має бути достатньо вільного простору (не менше 10 см) для відведення надлишку тепла; в іншому випадку можливий швидкий вихід деяких електронних компонентів з ладу.



- Не перешкоджайте вентиляції, закриваючи вентиляційні отвори такими предметами, як газети, скатертини й штори.
- Незалежно від того, використовується підставка чи ні, завжди перевіряйте, щоб вентиляційні отвори в нижній частині телевізора не були заблоковані і щоб було достатньо вільного простору для належної вентиляції.

■ Переміщення телевізора

Застереження

Від'єднайте всі кабелі до того, як переміщати телевізор.

- Переміщувати телевізор мають не менше двох людей.

■ У разі тривалого невикористання

Застереження

Телевізор споживає невелику кількість енергії, навіть якщо він вимкнений, але під'єднаний до розетки живлення.

- Вийміть штекер шнура живлення з настінної розетки, якщо телевізор не використовується протягом тривалого часу.

■ Надмірна гучність

Застереження

- Не піддавайте свої вуха надто голосному звуку з навушників. Це може призвести до невідновлюваного пошкодження слуху.
- При виникненні у вухах шумів від вібрації зменшіть гучність або тимчасово припиніть користуватися навушниками.



■ Батареї пульта дистанційного керування

Застереження

- Неправильна установка може стати причиною витoku електроліту з батарейок, корозії та вибуху.
- Заміняйте тільки батарейками такого ж або рівноцінного типу.
- Не використовуйте одночасно старі та нові батареї.
- Не використовуйте різні типи батарей разом (наприклад лужні та марганцеві батареї).
- Не використовуйте акумуляторні нікель-кадмієві батареї (Ni-Cd тощо).
- Не паліть та не розкривайте батареї.
- Не піддавайте батареї надто сильному нагріванню, такому як, наприклад, сонячне проміння, вогонь тощо.
- Утилізуйте батарейки належним чином.
- Вийміть батарею з пристрою, якщо не користуватиметеся ним тривалий час, щоб уникнути витoku електроліту з батареї, корозії та вибуху.

Додаткові аксесуари

Стандартні приладдя

Пульт дистанційного керування

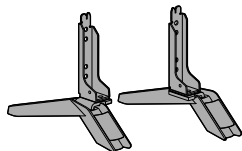
➔ (стор. 15)

- N2QAYB001180
або N2QAYB001211



Підставка

➔ (стор. 7)



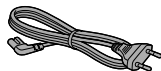
Шнур електричного живлення

➔ (стор. 11)

Модель з діагоналлю 43 дюйми

Модель з діагоналлю 49 дюйми

Модель з діагоналлю 55 дюйми



Батарейки (2)

- R6

➔ (стор. 16)



Інструкція з експлуатації

Гарантія

- Приладдя може розміщатися окремо. Стежте за тим, щоб не викинути їх ненавмисно.

Встановлення телевізора

Монтаж/від'єднання підставки

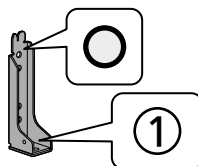
A Монтажні гвинти (4)



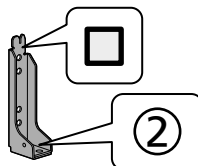
B Монтажні гвинти (4)



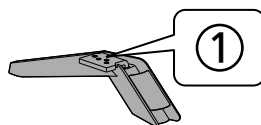
C Кронштейн ①



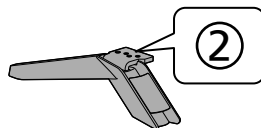
D Кронштейн ②



E Основа ①



F Основа ②



Підготовка

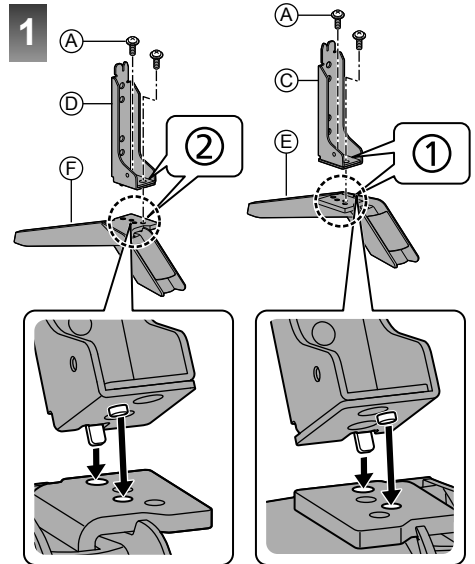
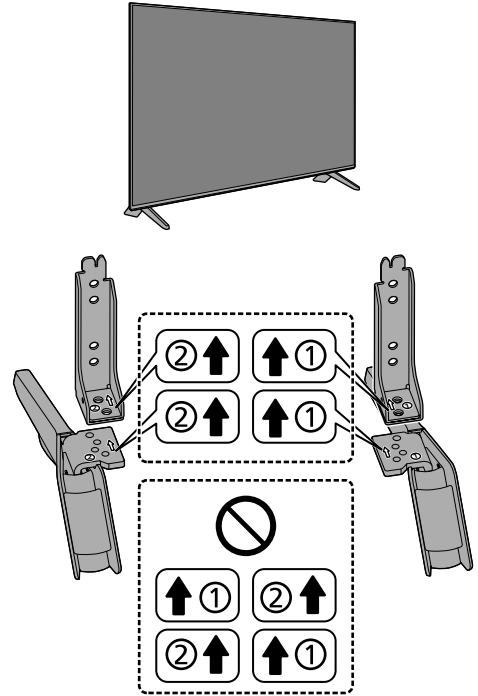
Вийміть підставку з телевізором з упаковки. Покладіть телевізор на робочий стіл, застелений чистою м'якою тканиною (наприклад, ковдрою), екранною панеллю донизу

- Стіл повинен бути рівним, міцним і більшим за телевізор.
- Не тримайтеся за екранну панель.
- Слідкуйте за тим, щоб телевізор не подряпався та не розбився.

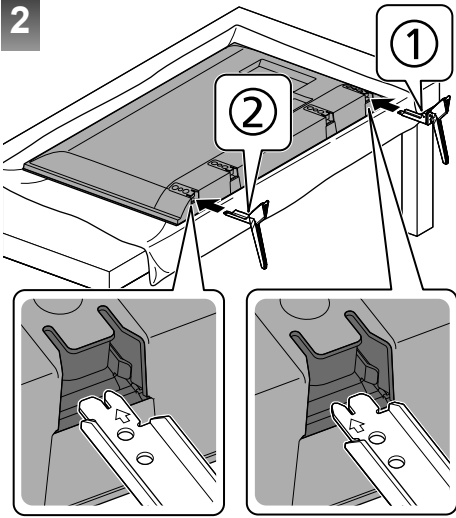
Монтаж підставки

- Виберіть спосіб збирання підставки з наступних 2 стилів.
- Не збирайте підставку будь-яким способом, крім зазначених нижче.

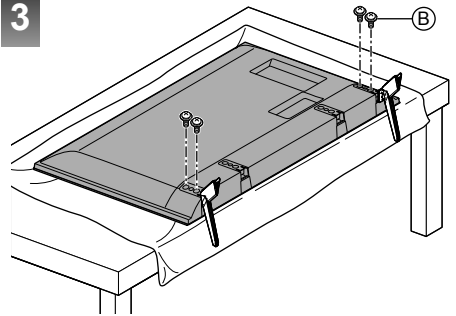
■ <Стиль1>



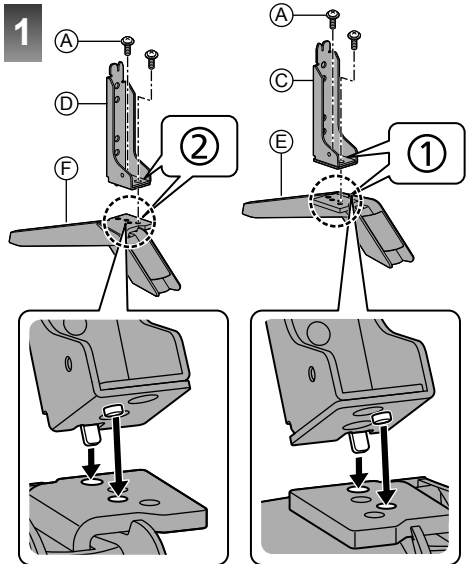
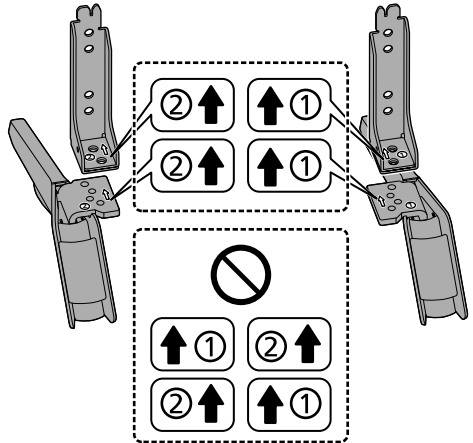
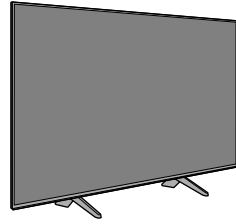
2



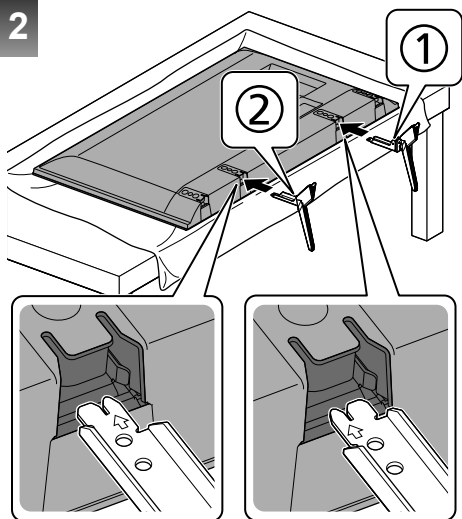
3



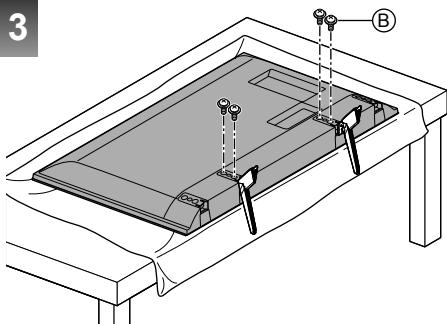
■ <Стиль2>



2



3



Від'єднання підставки

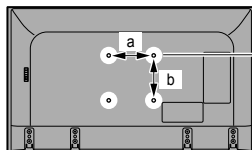
У випадку використання настінного кронштейна або переставляння телевізора обов'язково від'єднайте підставку згідно з наступною процедурою.

- 1 Покладіть телевізор на робочий стіл, застелений чистою м'якою тканиною, екранною панеллю донизу.
- 2 Витягніть монтажні гвинти (Ⓢ) з телевізора.
- 3 Від'єднайте підставку від телевізора.
- 4 Витягніть монтажні гвинти (Ⓢ) з кронштейна.

Встановлення настінного кронштейна

Будь ласка, зверніться до місцевого представника компанії Panasonic для придбання рекомендованого настінного кронштейна.

- Отвори для кронштейна для настінного встановлення
Задня панель телевізора



Модель з діагоналлю 43 дюйми

Модель з діагоналлю 49 дюйми

a: 200 мм

b: 200 мм

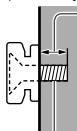
Модель з діагоналлю 55 дюйми

Модель з діагоналлю 65 дюйми

a: 400 мм

b: 400 мм

(Вид збоку)



Глибина входження шурупа

Модель з діагоналлю 43 дюйми

Модель з діагоналлю 49 дюйми

мінімум: 9 мм

максимум: 21 мм

Модель з діагоналлю 55 дюйми

мінімум: 8 мм

максимум: 16 мм

Модель з діагоналлю 65 дюйми

мінімум: 9 мм

максимум: 16 мм

Діаметр: M6

Шуруп для монтажу телевізора на кронштейн для настінного встановлення (не входить в комплект)

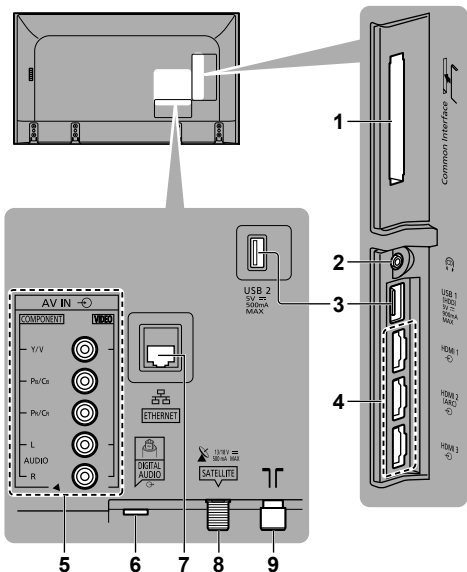
Попередження

- Якщо Ви використовуєте інші кронштейни для настінної установки або встановлюєте кронштейн для настінної установки самостійно, існує небезпека отримання травми або ушкодження виробу. Щоб забезпечити нормальну роботу та безпеку пристрою, обов'язково запросіть дилера чи ліцензованого підрядника закріпити настінний кронштейн. Гарантія не поширюється на ушкодження, що виникли внаслідок монтажу некваліфікованим фахівцем.
- Уважно ознайомтеся з інструкціями, що входять до комплекту додаткових аксесуарів, та виконуйте всі застережні заходи, аби не допустити падіння телевізора.
- Обережно поводьтеся з телевізором при його встановленні, оскільки удари чи дія інших сил можуть спричинити його пошкодження.
- Будьте обережні під час закріплення настінних кронштейнів на стіні. Завжди перевіряйте, щоб у стіні не було електричних кабелів чи труб, перш ніж встановлювати кронштейн.
- Якщо телевізор не використовується тривалий час, демонуйте його з навісної опори, щоб запобігти його падінню та травмам.

Підключення

- Зображені на малюнках зовнішні пристрої та кабелі не входять до комплекту поставки телевізора.
- Будь ласка, перед тим як підключати або відключати будь-які кабелі, вивніться, що пристрій відключений від розетки живлення.
- При підключенні переконайтеся у використанні правильних типів гнізд і кабельних вилок.
- Застосовуйте повністю екранований HDMI-сумісний кабель.
- Стежте за тим, щоб телевізор перебував якнайдалі від електронного обладнання (відеообладнання тощо) або обладнання з інфрачервоним датчиком. Інакше може виникнути викривлення зображення/звучу або можуть з'явитися проблеми в роботі іншого обладнання.
- Будь ласка, прочитайте також інструкцію до обладнання, яке Ви підключаєте.

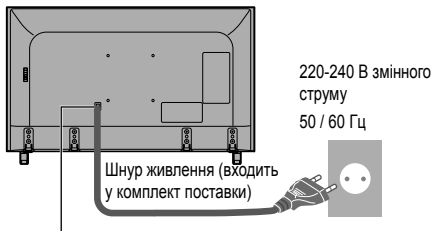
Роз'єм



- 1 Слот CI ➔ (стор. 14)
 - 2 Гніздо для навушників ➔ (стор. 14)
 - 3 USB 1 - 2 порт --- Цей символ вказує на роботу від постійного струму
 - 4 HDMI 1 - 3 ➔ (стор. 12, 12, 13, 13)
 - 5 AV (COMPONENT / VIDEO) ➔ (стор. 13, 13)
 - 6 DIGITAL AUDIO
 - 7 Гніздо ETHERNET ➔ (стор. 12)
 - 8 Клема наземної антени/кабелю ➔ (стор. 11)
 - 9 Супутникове гніздо (стор. 11)
 - Для перегляду контенту у форматі 4K використовуйте роз'єм HDMI.
- ➔ (стор. 13)

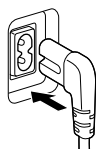
Основні підключення

Шнур електричного живлення



Модель з діагоналлю 43 дюйми | Модель з діагоналлю 49 дюйми | Модель з діагоналлю 55 дюйми

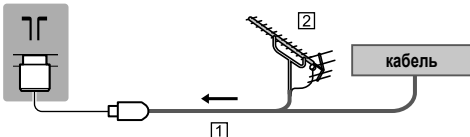
Щільно вставте штепсельну вилку на місце.



- Від'єднуючи шнур живлення, обов'язково переконайтеся, що спочатку витягнули штепсельну вилку з розетки живлення.

Антенa

Телевізор



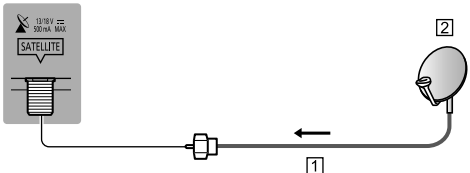
- 1 РЧ- кабель
 - 2 Ефірна антена
- Для DVB-C, DVB-T та аналогового сигналу

Супутникова антена

- Для DVB-S

DVB-S

Телевізор

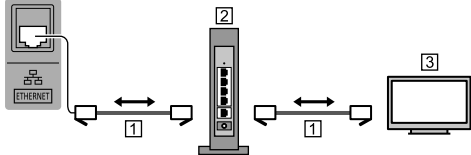


- 1 Супутниковий кабель
 - 2 Супутникова антена
- Проконсультуйтеся зі своїм місцевим дилером щодо правильності встановлення супутникової антени. Також для отримання додаткової інформації проконсультуйтеся з компаніями супутникового телебачення.

Підключення до сервера DVB-via-IP

Цей телевізор може бути налаштований як сервер DVB-via-IP для потокової передачі на інший телевізор, що підтримує функцію клієнта DVB-via-IP або пристрої, сумісні з SAT+IP.

Телевізор



1 Кабель локальної мережі (екранований)

- Використовуйте кабель локальної мережі з екранованою звитою парою (STP).

2 Концентратор / маршрутизатор

3 Клієнт DVB-via-IP (телевізор Panasonic та ін.)

- Ця функція може бути недоступною залежно від стану мережі та трансляції.
- Функція подвійного тюнера (одночасне прослуховування або запис двох програм тощо) недоступна під час використання функції сервера DVB-via-IP.
- Для отримання додаткової інформації див. електронну довідку [eHELP] («Пошук за метою» > «Функції» > «DVB через IP»).

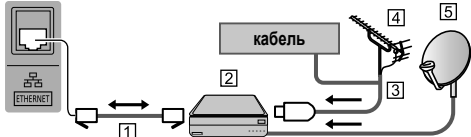
Підключення клієнта «DVB через IP»

Цей телевізор оснащено функцією клієнта «DVB через IP». Його можна підключати до сервера «DVB через IP» або до серверів, сумісних із SAT>IP, щоб дивитися потокові трансляції.

- Рекомендовано підключитися до сервера «DVB через IP» за допомогою кабелю локальної мережі.

■ Кабельне підключення

Телевізор



1 Кабель локальної мережі (екранований)

- Використовуйте кабель локальної мережі з екранованою звитою парою (STP).

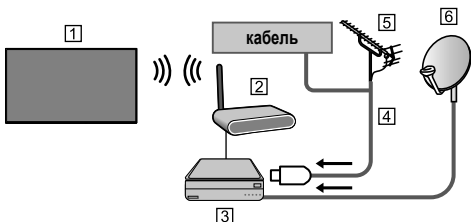
2 Сервер «DVB через IP»

3 PC- кабель

4 Ефірна антена

5 Супутникова антена

■ Бездротове підключення



1 Вбудована бездротова локальна мережа (Задня панель телевізора)

2 Точка доступу

3 Сервер «DVB через IP»

4 PC- кабель

5 Ефірна антена

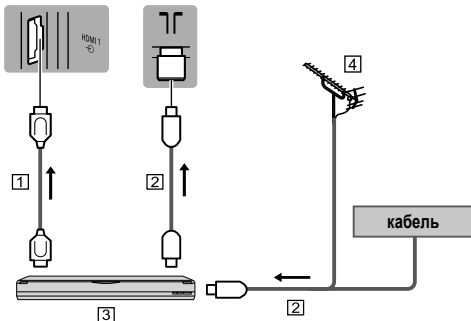
6 Супутникова антена

- Ця функція може бути недоступною залежно від стану мережі та трансляції.
- Для отримання докладнішої інформації про підключення див. посібник до сервера «DVB через IP».
- Для отримання додаткової інформації див. електронну довідку [eHELP] («Пошук за метою» > «Функції» > «DVB через IP»).

Пристрої AV

■ DVD-рекордер/Blu-ray-рекордер та ін.

Телевізор



1 Кабель HDMI

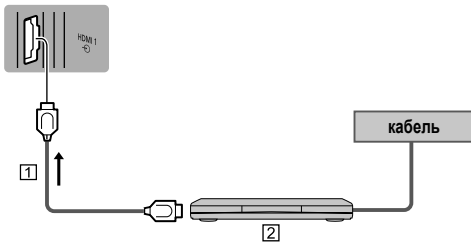
2 PC- кабель

3 DVD-рекордер/Blu-ray-рекордер та ін.

4 Ефірна антена

■ Приставка

Телевізор



1 Кабель HDMI

2 Приставка

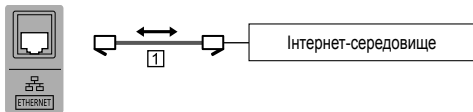
Мережа

Щоб користуватися інтернет-послугами, потрібна широкопasmовая мережа.

- Якщо ви не можете підключитися до широкопasmової мережі, зверніться по допомогу до вашого роздрібного постачальника.
- Підготуйте інтернет-серєдовище для кабельного чи бездротового підключення.
- Налаштування мережного підключення розпочнеться одразу при першому ввімкненні телевізора. ➔ (стор. 17)

■ Кабельне підключення

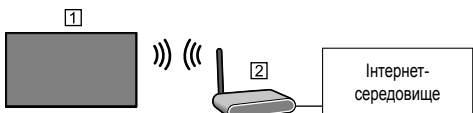
Телевізор



1 Кабель локальної мережі (екранований)

- Використовуйте кабель локальної мережі з екранованою звитою парою (STP).

■ Бездротове підключення

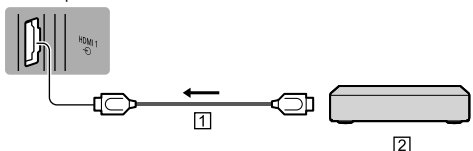


1 Вбудована бездротова локальна мережа (Задня панель телевізора)

2 Точка доступу

З'єднання для обладнання, сумісного з 4K / HDR

Телевізор



1 Кабель HDMI

2 Обладнання, сумісне з 4K / HDR

- Для кращого перегляду контенту з високою роздільною здатністю 4K або HDR, під'єднайте обладнання, сумісне з 4K, до роз'єму HDMI 1 або 2.
- Під'єднайте обладнання, сумісне з 4K до роз'єму HDMI, використовуючи 4K-сумісний кабель, і ви можете переглядати контент у форматі 4K.
- Підтримка HDR не збільшує максимальну яскравість телевізійної панелі.

■ [Автоматичне налаштування HDMI] (Меню налаштування)

Точніше відтворює зображення з розширеною колірною гамою при під'єднанні обладнання, сумісного з 4K. Виберіть режим залежно від обладнання.

[Mode1]:

Для кращої сумісності. Встановить [Режим 1], якщо зображення або звук на вході HDMI не відтворюються належним чином.

[Mode2]:

Для 4K-сумісного обладнання, яке має функцію точного виводу зображення з розширеною колірною гамою

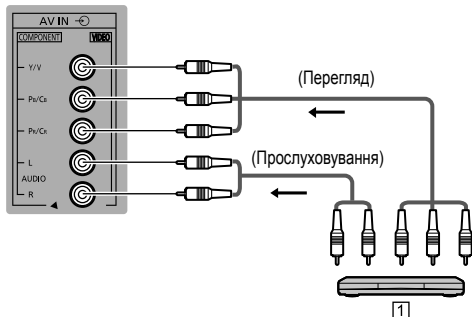
- Щоб змінити режим
 1. Виберіть режим входу HDMI, під'єданого до обладнання.
 2. Відкрийте меню та виберіть [Автоматичне налаштування HDMI] (Меню налаштування).
- Для отримання інформації про прийнятний формат див [eHELP] (Пошук за призначенням > Перегляд > Роздільна здатність 4K > Автоматичне налаштування HDMI).

Інші підключення

■ DVD-програвач

(Обладнання COMPONENT)

Телевізор

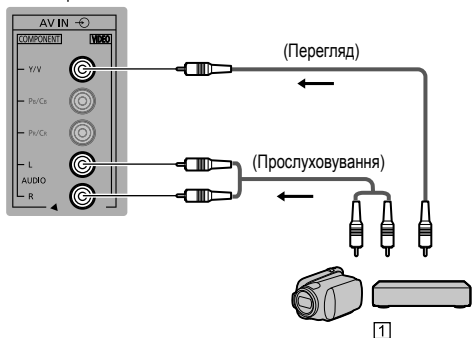


1 DVD-програвач

■ Відеокамера / Ігрова приставка

(Обладнання для ВІДЕО)

Телевізор



1 Відеокамера / Ігрова приставка

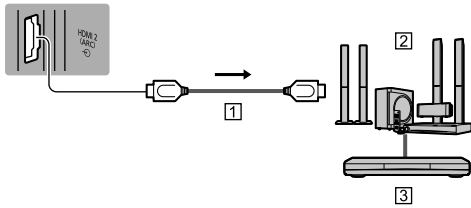
■ Підсилювач (прослуховування звуку через зовнішні динаміки)

- Використовуйте роз'єм HDMI2 для підключення телевізора до підсилювача, оснащеного функцією зворотного аудіоканалу (ARC).

Для підключення підсилювача без функції ARC використовується роз'єм DIGITAL AUDIO.

- Щоб насолоджуватись багатоканальним звуком із зовнішнього обладнання (наприклад, Dolby Digital 5.1-канальний) підключіть обладнання до підсилювача. Інформацію про з'єднання можна знайти в інструкціях до обладнання та підсилювача.

Телевізор



1 Кабель HDMI

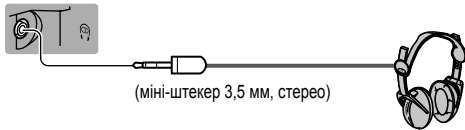
2 Підсилювач з акустичною системою

3 Зовнішнє обладнання (DVD-програвач тощо)

■ Наушники

- Для отримання докладнішої інформації про налаштування звуку див. електронну довідку [eHELP] («Пошук за метою» > «Налаштування» > «Звук»).

Телевізор



(міні-штекер 3,5 мм, стерео)

■ Обычный интерфейс

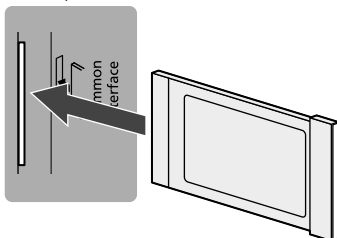
- Вимикайте телевізор за допомогою перемикача живлення «Увімк./Вимк.» щоразу при вставленні або вийманні модуля CI.
- Якщо смарт-картка та модуль CI постачаються в комплекті, спочатку потрібно вставити модуль CI, а потім вставити в цей модуль смарт-картку.
- Вставляйте чи діставайте модуль CI до кінця в напрямку, який вказано стрілкою.
- Звичайно закодовані канали стають доступними. (Канали, які можна переглядати, та їхні функції залежать від конкретного модуля CI.)

Якщо зашифровані канали не відображаються

➔ **[Обычный интерфейс] в меню установок**

- У продажу можуть бути деякі модулі CI, застарілі версії мікропрограм яких лише частково сумісні з цим новим телевізором CI+ 1.4. У цьому випадку зверніться до вашого постачальника вмісту.
- Для отримання додаткової інформації див. електронну довідку [eHELP] («Пошук за метою» > «Функції» > «Звичайний інтерфейс»), прочитайте посібник із використання модуля CI або зверніться до постачальника вмісту.
- Перед ремонтом, передачею іншим або утилізацією обов'язково вийміть карту модуля CI.

Телевізор



Модуль CI

■ Жорсткий USB-диск (для запису)

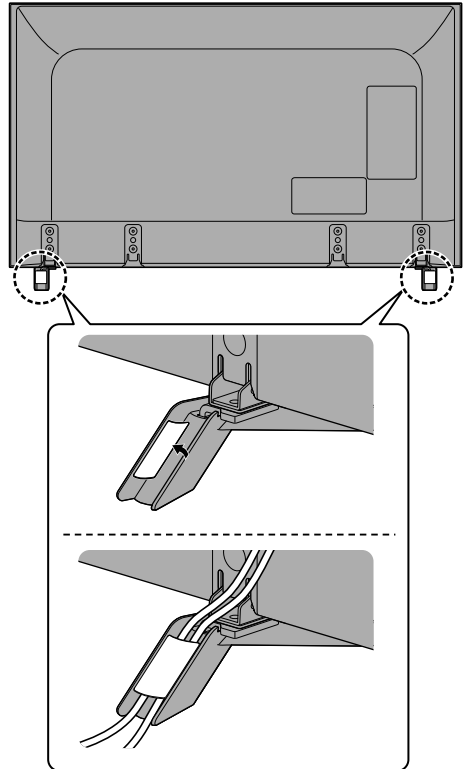
- Для підключення жорсткого USB-диска використовуйте USB-порт 1.
- Для отримання додаткової інформації див. електронну довідку [eHELP] («Пошук за метою» > «Запис»).

■ VIERA Link

- Для підключення VIERA Link використовуйте HDMI 1—3.
- Для отримання додаткової інформації див. електронну довідку [eHELP] («Пошук за метою» > «Функції» > «VIERA Link "HDAVI Control™"»).

Розміщення кабелю

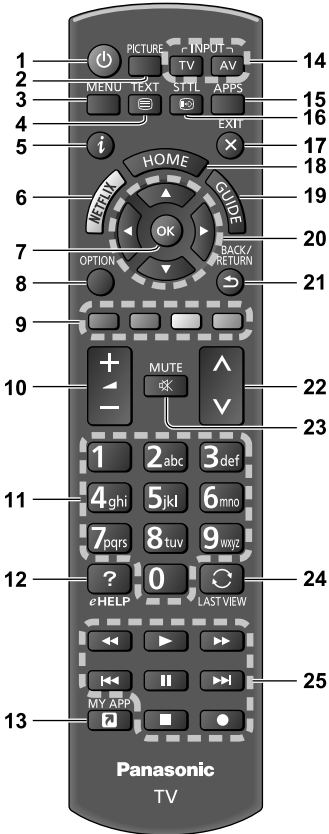
■ Кріплення кабелів



- Закріпіть кабелі при необхідності.
- При використанні додаткового аксесуара для кріплення кабелів дотримуйтесь вказівок, наведених у посібнику з його збирання.

Визначення елементів керування

Пульт дистанційного керування



1 (⏻): Вмикає телевизор або режим очікування

2 PICTURE

- Змінює режим перегляду.

3 [Главное меню]

- Натисніть, щоб увійти до меню «Зображення», «Звук», «Мережа», «Таймер», «Установки», «Довідка» тощо.

4 Кнопка телетексту

5 Інформація

- Відображає інформацію про канал та програму.

6 Netflix

- Безпосередній доступ до послуг NETFLIX.
- Для повноцінного користування цією функцією потрібна широкосмугова мережа.
- Надання зазначених послуг може бути призупинено або змінено без повідомлення.

7 ОК

- Натисніть для підтвердження вибору.
- Натисніть після вибору позицій каналів, щоб швидко змінити канал.
- Відображає список каналів.

8 [Дополнительное меню]

- Зручне додаткове налаштування перегляду, звуку тощо

9 Кольорові кнопки

(червона-зелена-жовта-синя)

- Застосовуються для вибору, навігації та виконання різноманітних функцій.

10 Збільшення / зменшення гучності

11 Цифрові кнопки

- Зміна програм і сторінок телетексту.
- Установити символи.
- Якщо ввімкнений режим очікування, вмикають телевизор.

12 Електронна довідка [eHELP]

- Відображає електронну довідку [eHELP] (вбудовані інструкції з експлуатації).

13 [Моя програма]

- Призначає улюблену програму. Після налаштування програма легко запускається при натисканні на цю кнопку.
- Для отримання додаткової інформації див. [eHELP] (Пошук за призначенням > Головний екран > Програми).

14 Вибір режиму вхідного сигналу

- TV — вмикає режим DVB-S / DVB-C / DVB-T / DVB через IP / аналоговий.
- AV - вмикає режим AV зі списку «Выбор входа».

15 APPS

- Відображає [Apps] (список програм).

16 Субтитри

- Відображення субтитрів

17 Вихід

- Повертає звичайний режим перегляду.

18 HOME

- Відображає [Головний екран].
- Для отримання додаткової інформації див. електронну довідку [eHELP] («Пошук за метою» > «Прочитати спочатку» > «Функції»).

19 ТВ Гид

- Відображає електронну програму передач.

20 Кнопки керування курсором

- Вибір параметрів і налаштувань.

21 Повернення

- Повернення до попереднього меню / сторінки

22 Наступна / попередня програма

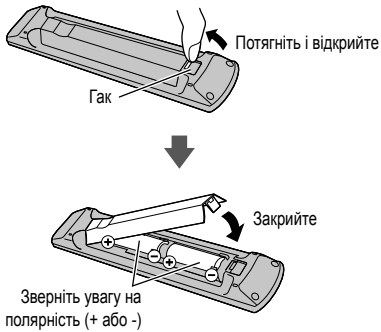
23 Увімкнення та вимкнення звуку

24 Попередній перелад

- Перемикає на попередній канал або вхідний режим.

25 Операції з вмістом, підключеним обладнанням тощо.

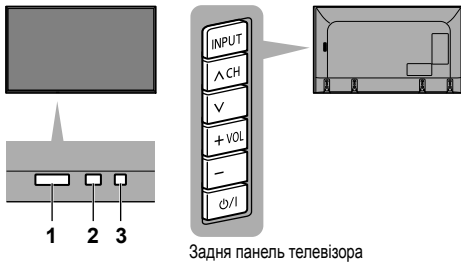
■ Встановлення/виймання батарейок



Панель індикаторів/керування

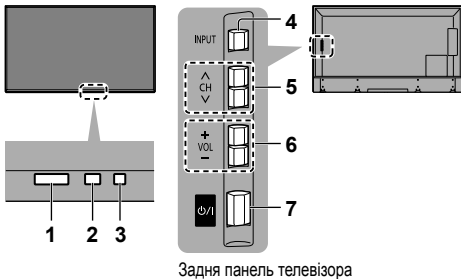
- При натисканні кнопок 4, 5, 6 вказівка панелі управління відображається в правій частині екрана протягом 3 секунд для підсвічування натиснутої кнопки.

Модель з діагоналлю 43 дюйми Модель з діагоналлю 49 дюйми



Задня панель телевізора

Модель з діагоналлю 55 дюйми Модель з діагоналлю 65 дюйми



Задня панель телевізора

1 Сенсор сигналу з пульта ДК

- Не кладіть ніякі предмети між приймачем сигналу ДК телевізора та пультом ДК.

2 Датчик освітленості

- Визначає яскравість для регулювання якості зображення, коли для функції [Датчик освітленості] в меню зображення встановлено значення [Вкл.].

3 Індикатор живлення

Червона:

Режим очікування

Зелений:

Вкл.

- Залежно від яскравості навколишнього середовища, автоматично регулює яскравість світлодіодів для зручного перегляду.

Оранжевий:

режим очікування з деякими активними функціями (наприклад, запис тощо)

- Світлодіод мигає, коли телевізор приймає команду з пульта дистанційного керування.

4 Вибір режиму вхідного сигналу

- Натискайте, доки не досягнете необхідного режиму.

[Главное меню]

- Натисніть та утримуйте протягом 3 секунд для відображення головного меню.

OK (при навігації в системі меню)

5 Наступна / попередня програма

- Переміщення курсора вгору/вниз (при навігації в системі меню)

6 Збільшення / зменшення гучності

- Переміщення курсора ліворуч/праворуч (при навігації в системі меню)

7 Перемикач живлення Увімк. / Вимк.

- Використовується для вмикання та вимикання живлення.
- Щоб повністю вимкнути прилад, витягніть штепсельну вилку з розетки живлення до кінця.
- [⏻/⏻]: Режим очікування/увімкнення

Перша автонастройка

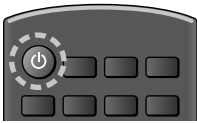
При першому ввімкненні телевізора він автоматично шукатиме доступні телевізійні канали та відобразить опції настройки телевізора.

- Виконувати ці кроки не обов'язково, якщо налаштування виконувались технічним персоналом місцевого представника.
- Здійснити з'єднання (стор. 11 - 14) та встановити параметри (за необхідністю) підключеного обладнання перед запуском функції Автонастройка. Докладну інформацію про налаштування підключеного обладнання шукайте у посібнику до обладнання.

1 Повністю вставте штепсельну вилку в розетку та увімкніть живлення



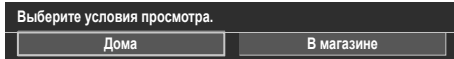
- Для відображення необхідно декілька секунд.



2 Виберіть наступні пункти

Налаштуйте кожен пункт, виконуючи інструкції, наведені на екрані.

Приклад:



■ Користування пультом ДК



Переміщення курсора



Доступ до пункту / зберігання налаштування



Повернення до попереднього пункту (якщо доступно)

Виберіть мову

Виберіть режим [Дома]

Оберіть середовище перегляду [Дома] для використання телевізора вдома.

- Умови перегляду [В магазині] призначені для демонстрації телевізора на вітрині магазину.
- Щоб змінити середовище перегляду пізніше, відновіть всі налаштування телевізора, виконавши [Начальные установки].

Установка мережного підключення

Виберіть країну

Виберіть режим телевізійного сигналу, який потрібно настроїти, і виберіть опцію [Начать автонастройку]

: налаштувати (пошук доступних каналів)

: пропустити налаштування

- Екран автоналаштування залежить від країни та обраного режиму сигналу.
- [Настройкой сети DVB-C]
Звичайно встановлюйте [Частота] та [Сетевой ID] на [Авто].

Якщо [Авто] не відображається або якщо необхідно, за допомогою цифрових кнопок уведіть значення для [Частота] та [Сетевой ID], які Ви отримали від Вашого постачальника послуг кабельного телебачення.

Автоматичне настроювання завершено, та телевізор готовий до перегляду.

Якщо налаштування завершилося невдачею, перевірте підключення супутникового кабелю, РЧ-кабелю та стан мережевого підключення, а потім дотримуйтеся вказівок на екрані.

Примітка

- Якщо для параметра [Авто Режим ожидания] в меню таймера вибрано значення [Вкл.], після 4 годин відсутності дій із телевізором він перейде до режиму очікування.
- Якщо для параметра [Откл.пит.при отсут.сигн] в меню таймера вибрано значення [Вкл.], телевізор перейде до режиму очікування, якщо він не отримуватиме сигнал і якщо з ним не здійснювати жодні операції протягом 10 хвилин.
- Для переналаштування всіх каналів
➔ [Автонастройка] в [Меню настройки] (меню установок)
- Щоб додати режим для доступного сигналу телевізора пізніше,
➔ [Добавить Тв-сигнал] у [Меню настройки] (меню установок)
- Для повернення всіх початкових настройок
➔ [Начальные установки] в [Системное меню] (меню установок)

Перегляд телевізійних програм

1 Увімкніть живлення

 (Телевізор)

або

 (Пульт дистанційного керування)

- Перемикач живлення Увімк./Вимк. повинен бути увімкненим. (стор. 16)

Відображає інформаційну панель внизу екрана протягом декількох секунд.

- Для отримання докладнішої інформації щодо експлуатації та налаштувань див. [eHELP]. («Пошук за метою» > «Прочитати спочатку» > «Функції»)

2 Виберіть режим



- Доступні для вибору режими відрізняються залежно від каналів, що зберігаються.

3 Виберіть канал

 — вгору
 — вниз

або



- Вибір положення каналу, що складається з 2 або більше цифр (наприклад, 399)

Як користуватися електронною довідкою eHELP

Електронна довідка [eHELP] — це докладні інструкції з експлуатації, вбудовані до телевізора, що надають детальне пояснення для кращого розуміння роботи з кожною з функцій.

1 Відкрийте електронну довідку [eHELP]



або



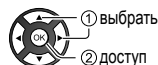
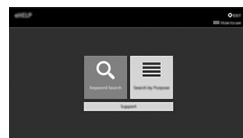
➔ [Довідка]




Електронна довідка [eHELP]

- Якщо після увімкнення телевізора електронна довідка [eHELP] вже відкривалася, відобразиться екран підтвердження для вибору переходу на [першу сторінку] чи на [останню переглянуту сторінку].

2 Вибір меню



- Для доступу до [Як користуватися]  (зелений)

[Пошук за ключовим словом]:

пошук по вмісту електронної довідки eHELP за ключовим словом.

[Пошук за метою]:

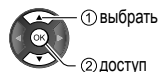
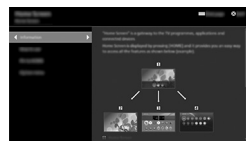
пошук по вмісту електронної довідки eHELP для кожного пункту.

[Підтримка]:

доступ до інформації підтримки (Питання та відповіді тощо).

3 Вибір пункту

Приклад:




- Повернення до попереднього екрана/поля

BACK / RETURN

- Прокручування опису (якщо він складається більше ніж з 1 сторінки)


При виділенні опису



- Відкриття екрана довідки ( →)



- Відображення меню, пов'язаного з описом (лише для деяких описів)

 (Червона)

- Перевірка функцій телевізора

«Пошук за метою» > «Прочитати спочатку» > «Функції»

Питання та відповіді

Перш ніж замовляти обслуговування або технічну підтримку, спробуйте вирішити проблему самотужки за допомогою цих простих вказівок.

- За докладнішими відомостями див. електронну довідку [eHELP] («Підтримка» > «Питання та відповіді»).

Телевізор не вмикається

- Переконайтеся, що шнур живлення вставлений у телевізор і розетку живлення.

Телевізор перемикається в Режим очікування

- Функція автоматичного переходу до режиму очікування активована.

Пульт ДК не працює або працює з перервами

- Чи правильно вставлені батареї? ➔ (стор. 16)
- Чи увімкнений телевізор за допомогою вимикача?
- Можливо, розрядилися батарейки. Замініть їх на нові.
- Направте пульт ДК безпосередньо на приймач сигналів пульта ДК телевізора (в межах близько 7 метрів під кутом у 30 градусів до приймача сигналів).
- Встановіть телевізор якнайдалі від зони потрапляння променів сонця або інших джерел яскравого світла, щоб вони не потрапляли на приймач сигналів пульта ДК, який встановлений на телевізорі.

Зображення не відображається

- Переконайтеся, що телевізор включений.
- Переконайтеся, що шнур живлення вставлений у телевізор і розетку живлення.
- Перевірте правильність вибраного режиму входу.
- Виберіть налаштування [AV] ([COMPONENT] / [VIDEO]) в меню [Выбор входу], щоб настроїти телевізор на прийом сигналу від зовнішнього обладнання.
- Можливо, параметри [Подсветка], [Контраст], [Яркость] або [Цвет] в меню зображення встановлені на мінімальні значення?
- Перевірте, чи всі необхідні кабелі та з'єднання надійно під'єднані.

Відображається незвичне зображення

- Цей телевізор оснащено вбудованою системою самотестування. Виконує діагностику проблем відображення або звуку.
➔ [Самотестирование] (меню довідки)
- Вимкніть телевізор перемикачем живлення Увімк./Вимк., потім знову його увімкніть.
- Якщо проблему не усунуто, відновіть всі налаштування.
➔ [Начальные установки] в [Системное меню] (меню установок)

Зображення чи звук з зовнішнього обладнання є незвичними при під'єднанні через HDMI

- Встановіть [Автоматичне налаштування HDMI] (Меню налаштувань) в [Режим 1]
➔ (стор. 13)

Частини телевізора стають гарячими

- Частини телевізора можуть ставати гарячими. Таке зростання температури не створює жодних проблем для продуктивності та якості роботи телевізора.

Якщо торкнутися панелі дисплея, вона злегка рухається й видає звук

- Панель кріпиться зі збереженням невеликого вільного проміжку для запобігання її uszkodження. Це не є несправністю.

Про запит

- Зверніться за допомогою до свого місцевого дилера компанії Panasonic.

Якщо ви робите запит із місця, де відсутній цей телевізор, ми не зможемо надати відповідь стосовно контенту, який вимагає візуального підтвердження зв'язку, ефектів, тощо на даному телевізорі.

Обслуговування

Спочатку вийміть штепсельну вилку з розетки живлення.

Дисплей, Корпус, Підставка

Регулярний догляд:

Обережно видаліть бруд або відбитки пальців з поверхні панелі дисплея, корпусу або підставки за допомогою м'якої тканини.

Сильне забруднення:

- (1) Спочатку видаліть пил з поверхні.
- (2) Змочіть м'яку тканину чистою водою або розведеним нейтральним миючим засобом (1 частина миючого засобу на 100 частин води).
- (3) Викрутіть тканину, як слід. (Ретельно слідкуйте за тим, щоб рідина не потрапила всередину телевізора, оскільки це може призвести до його несправності.)
- (4) Ретельно протріть залишки вологості та сильного забруднення.
- (5) Викрутіть тканину та протріть поверхню, а потім протріть поверхню насухо.

Застереження

- Не використовуйте жорстку тканину і не тріть поверхню занадто сильно. У іншому випадку можлива поява подряпин на поверхні.
- Не надавайте поверхню телевізора дії засобів від комах, розчинників, розріджувачів, та інших летючих речовин. Це може пошкодити поверхню екрана або призвести до відшарування спеціального покриття.
- Поверхня панелі екрана спеціально оброблена і її можна легко пошкодити. Будьте обережні, щоб не вдарити або не подряпати екран нігтями або іншими предметами.
- Запобігайте тривалому контакту корпусу телевізора і підставки з гумовими або поліхлорвініловими речовинами. Це може погіршити якість поверхні.

Вилка живлення

Регулярно протирайте вилку живлення сухою тканиною. Волога та бруд можуть стати причиною пожежі або ураження електричним струмом.

Технічні характеристики

■ Телевізор

Модель №

Модель з діагоналлю 43 дюйми : TX-43FXR600

Модель з діагоналлю 49 дюйми : TX-49FXR600

Модель з діагоналлю 55 дюйми : TX-55FXR600

Модель з діагоналлю 65 дюйми : TX-65FXR600

Розрахункове споживання електроенергії

Модель з діагоналлю 43 дюйми

xxx Вт

Модель з діагоналлю 49 дюйми

xxx Вт

Модель з діагоналлю 55 дюйми

xxx Вт

Модель з діагоналлю 65 дюйми

xxx Вт

Споживання електроенергії в увімкненому стані / ділянка екрана

Модель з діагоналлю 43 дюйми

x.xxx Вт / см²

Модель з діагоналлю 49 дюйми

x.xxx Вт / см²

Модель з діагоналлю 55 дюйми

x.xxx Вт / см²

Модель з діагоналлю 65 дюйми

x.xxx Вт / см²

Споживання електроенергії в режимі очікування*1

Модель з діагоналлю 43 дюйми

x.xx Вт

Модель з діагоналлю 49 дюйми

x.xx Вт

Модель з діагоналлю 55 дюйми

x.xx Вт

Модель з діагоналлю 65 дюйми

x.xx Вт

Споживання електроенергії у вимкненому стані

Модель з діагоналлю 43 дюйми

x.xx Вт

Модель з діагоналлю 49 дюйми

x.xx Вт

Модель з діагоналлю 55 дюйми

x.xx Вт

Модель з діагоналлю 65 дюйми

x.xx Вт

Розмір екрана (діагональ)

Модель з діагоналлю 43 дюйми

108 см / 43 дюйми

Модель з діагоналлю 49 дюйми

123 см / 49 дюйми

Модель з діагоналлю 55 дюйми

139 см / 55 дюйми

Модель з діагоналлю 65 дюйми

164 см / 65 дюйми

Розміри (Ш × В × Г)

Модель з діагоналлю 43 дюйми

974 мм × 626 мм × 208 мм (із підставкою)

974 мм × 569 мм × 80 мм (тільки телевізор)

Модель з діагоналлю 49 дюйми

1106 мм × 701 мм × 242 мм (із підставкою)

1106 мм × 644 мм × 81 мм (тільки телевізор)

Модель з діагоналлю 55 дюйми

1240 мм × 779 мм × 242 мм (із підставкою)

1240 мм × 722 мм × 78 мм (тільки телевізор)

Модель з діагоналлю 65 дюйми

1460 мм × 910 мм × 345 мм (із підставкою)

1460 мм × 844 мм × 78 мм (тільки телевізор)

Вага

Модель з діагоналлю 43 дюйми

Нетто 11,0 кг (З підставкою)

Нетто 10,0 кг (Лише для телевізора)

Модель з діагоналлю 49 дюйми

Нетто 15,0 кг (З підставкою)

Нетто 14,0 кг (Лише для телевізора)

Модель з діагоналлю 55 дюйми

Нетто 18,0 кг (З підставкою)

Нетто 17,0 кг (Лише для телевізора)

Модель з діагоналлю 65 дюйми

Нетто 27,5 кг (З підставкою)

Нетто 26,0 кг (Лише для телевізора)

Джерело живлення

220-240 В змінного струму 50 / 60 Гц

Роздільна здатність відображення

3840 (Ш) × 2160 (В)

Екран

РК-екран зі світлодіодом

Звук

Вихід динаміка

20 Вт (10 Вт + 10 Вт)

Навушники

Міні-штекер (3,5 мм) стерео × 1

Гнізда для з'єднання

Вхід AV (COMPONENT / VIDEO)

VIDEO

Контактний роз'єм 1 шт.

1,0 В[р-р] (75 Ω)

AUDIO L - R

Контактний роз'єм 2 шт.

0,5 В[rms]

Y

1,0 В[р-р] (включаючи синхронізацію)

Рв/Св, Рr/Сr

±0,35 В[р-р]

HDMI 1 / 2 / 3 Ввод

Гніздо ТИП А

HDMI1 / 3:

4К, тип контенту, насичений колір, x.v.Colour™

HDMI2:

4К, тип контенту, зворотний аудіоканал, насичений колір, x.v.Colour™

- Цей телевізор підтримує функцію «HDMI Control 5».

Слот для карток

Слот загального інтерфейсу (відповідає CI Plus) × 1

ETHERNET

RJ45, IEEE802.3 10BASE-T / 100BASE-TX

USB 1 / 2

USB1: Постійний струм \equiv 5 В, макс. 900 мА [SuperSpeed USB (USB 3.0)]

USB2: Постійний струм \equiv 5 В, макс. 500 мА [Hi-Speed USB (USB 2.0)]

Вихід DIGITAL AUDIO

PCM / Dolby Digital, Волоконно-оптичний

Системи прийому / Назва полоси частот

DVB-S / S2

Цифрові супутникові служби (MPEG2, MPEG4-AVC(H.264) та MPEG HEVC(H.265))

Частотний діапазон приймача: 950—2150 МГц

DiSEqC — версія 1.0

DVB-C

Цифрові кабельні служби (MPEG2, MPEG4-AVC(H.264) та MPEG HEVC(H.265))

DVB-T / T2

Цифрові наземні служби (MPEG2, MPEG4-AVC(H.264) та MPEG HEVC(H.265))

PAL D, K

SECAM D, K

VHF R1 - R2

VHF R3 - R5

VHF R6 - R12

UHF E21 - E69

PAL 525/60

Відтворення стрічки NTSC з деяких відеомагнітофонів PAL (Відеомагнітофон)

M.NTSC

Відтворення з відеомагнітофонів M.NTSC (Відеомагнітофон)

NTSC (тільки вхід AV)

Відтворення з відеомагнітофонів NTSC (Відеомагнітофон)

Вхід супутникової антени

Тип F (гніздо) 75 Ω

Вхід антени

ДВЧ / УВЧ

Умови експлуатації

Температура

0 °C - 35 °C

Вологість

20 % - 80 % відносна вологість (без конденсації)

Вбудована бездротова локальна мережа

Відповідність стандартам та частотний діапазон*2

IEEE802.11a/n

5,15 ГГц - 5,35 ГГц, 5,47 ГГц - 5,85 ГГц

IEEE802.11b/g/n

2,400 ГГц - 2,4835 ГГц

Безпека

WPA2-PSK (TKIP/AES)

WPA-PSK (TKIP/AES)

WEP (64/128 біт)

Відповідність стандарту

Bluetooth 3.0

Діапазон частот

2,402 - 2,480 ГГц

*1: коли телевізор вимкнено за допомогою пульта дистанційного керування і немає активних функцій

*2: Частота і канал відрізняються залежно від країни. Виконуйте регламенти вашої країни, що стосуються частотного діапазону.

Примітка

- Дизайн та технічні характеристики можуть змінюватись без повідомлення. Зазначені маса та розміри приблизні.
- Для отримання інформації про енергоспоживання, роздільну здатність відображення тощо, див. листок з технічними даними виробу.

- Для отримання докладнішої інформації про програмне забезпечення з відкритим вихідним кодом див. електронну довідку [eHELP] («Пошук за метою» > «Прочитати спочатку» > «Перед користуванням» > «Ліцензія»).

Інформація щодо утилізації в країнах, які не входять в Європейський Союз



Даний символ дійсний тільки на території Європейського Союзу.

При потребі утилізації даного виробу зверніться до місцевого керівництва або дилера щодо правильного методу її здійснення.

Декларація про Відповідність

Вимогам Технічного Регламенту Обмеження Використання деяких Небезпечних Речовин в електричному та електронному обладнанні

(затвердженого Постановою №1057 Кабінету Міністрів України)

Виріб відповідає вимогам Технічного Регламенту Обмеження Використання деяких Небезпечних Речовин в електричному та електронному обладнанні (ТР ОВНР).

Вміст шкідливих речовин з виключеними типами застосування перелічених у додатку №2 правил обмеження вмісту шкідливих речовин:

1. Свинець (Pb) - не перевищує 0,1wt % ваги речовини або в концентрації до 1000 частин на мільйон;
2. Кадмій (Cd) - не перевищує 0,01wt % ваги речовини або в концентрації до 100 частин на мільйон;
3. Ртуть (Hg) - не перевищує 0,1wt % ваги речовини або в концентрації до 1000 частин на мільйон;
4. Шестивалентний хром (Cr⁶⁺) - не перевищує 0,1wt % ваги речовини або в концентрації до 1000 частин на мільйон;
5. Полібромбіфеноли (PBВ) - не перевищує 0,1% ваги речовини або в концентрації до 1000 частин на мільйон;
6. Полібромдефенілові ефіри (PBDE) - не перевищує 0,1wt % ваги речовини або в концентрації до 1000 частин на мільйон.

Для Росії:

- Частотний діапазон, який використовується у стандартах IEEE 802.11, IEEE 802.15:
(2400 - 2483,5) та/або (5150 - 5350 і 5650 - 5725) МГц

- Вихідна потужність передавача становить до 100 мВт.

Информационный центр Panasonic

Для звонков из Москвы: +7 (495) 662-46-86

Бесплатный звонок по России: 8-800-200-21-00

Інфармацыйны цэнтр Panasonic

Бесплатны званок па тэрыторыі Рэспублікі Беларусь.

Бесплатный звонок в пределах Республики Беларусь: 8-820-007-1-21-00

Інформаційний центр Panasonic

Міжнародні дзвінки та дзвінки із Києва: +380-44-490-38-98

Безкоштовні дзвінки зі стаціонарних телефонів у межах України: 0-800-309-880

Қазақстан аумағында жергілікті ұялы байланыс операторлары мен қалалық телефондардан тегін қоңырау шалу.

Бесплатные звонки с городских и мобильных телефонов местных сотовых операторов в пределах Казахстана:
8-800-0-809-809

Алматы қаласы мен Қырғызстаннан қоңырау шалу үшін.

Для звонков из Алматы и Кыргызстана: +7 (727) 330-88-07

Регистрация покупателя

Номер модели та регистраційний номер цього приладу можна знайти на його задній панелі. Цей серійний номер слід записати в полі, виділеному нижче, та зберігати цю книгу разом із товарним чеком як постійне свідчення вашої покупки, що допоможе ідентифікувати виріб у разі крадіжки або втрати, а також у цілях гарантійного обслуговування.

Номер модели

Регистраційний номер

Panasonic Corporation

Веб-сайт: <http://www.panasonic.com>

Українська

TQB4GC1899U

Надруковано в Малайзії

03-2018